

TV Software

TERRATEC Home Cinema

Software-handleiding



Deutsch

English

Française

Italiano

Nederlands

Version 6.1 - 03/2011

Handleiding TERRATEC Home Cinema

Inhoud

Inleiding: de TERRATEC Home Cinema	68
De installatie	69
De eerste keer starten	71
1. Start het zenders zoeken!	71
Zoekloop DVB-T	72
Zoekloop DVB-S	73
Zoekloop DVB-C	75
Zoekloop analoog	76
Import zenderlijst	77
2. Maak een favorietenlijst!	78
3. Bepaal de opslagplaats voor uw opnamen!	82

Deutsch

English

Française

Italiano

Nederlands

Legende:



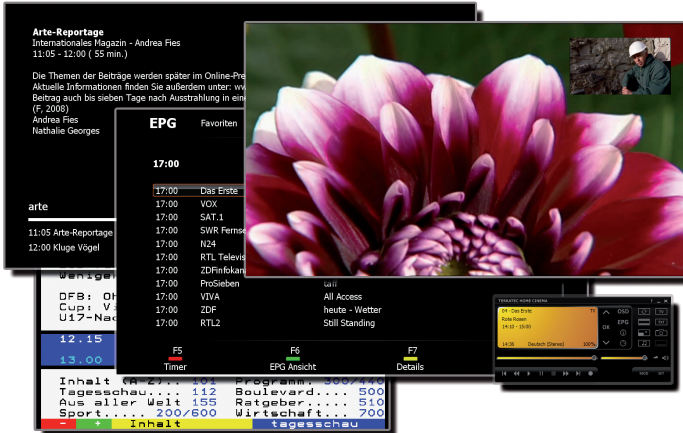
Naast dit symbool vindt u nuttige informatie over de functies van de TERRATEC Home Cinema.



Dit symbool markeert functies, die alleen in de TERRATEC Home Cinema aanwezig zijn en niet in de TERRATEC Home Cinema Basic. Deze kunnen via een serienummer worden vrijgeschakeld, welke u in de webshop op onze internetpagina kunt verwerven.

Handleiding TERRATEC Home Cinema

Inleiding: de TERRATEC Home Cinema

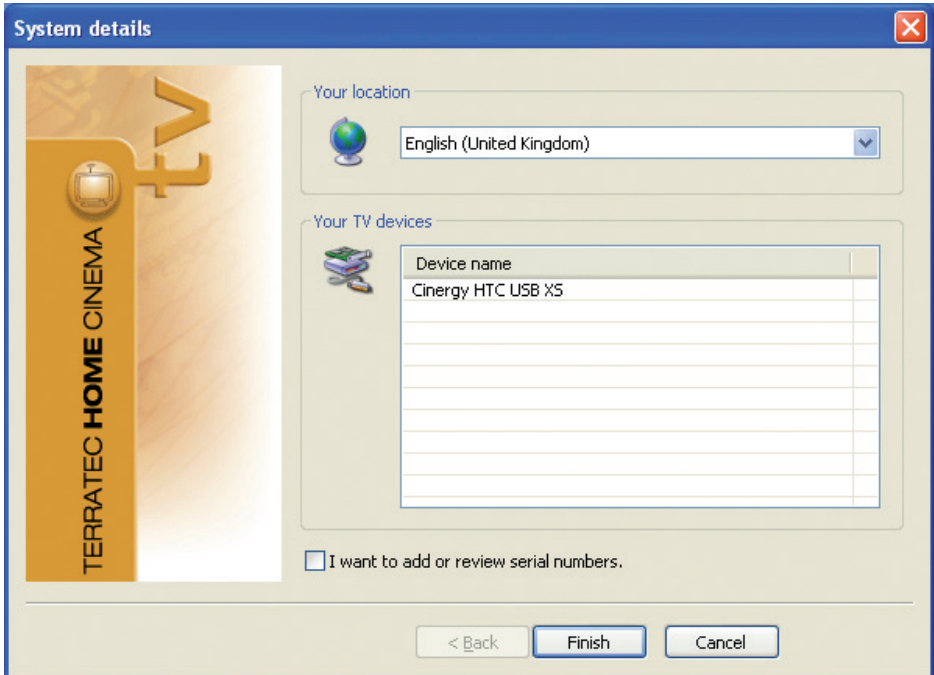


De TERRATEC Home Cinema is uw controlecentrum voor analoge en digitale televisie. Alle functies en features zoals zenderkeuze, timeshifting, opnemen of videotext, zijn verenigd in de TERRATEC Home Cinema.

De installatie



Sluit a.u.b. voor de installatie van de TERRATEC Home Cinema software uw TV-ontvanger aan op de USB-aansluiting of plaats de TV-kaart in een vrij PCI-slot van uw computer en installeer de driver.



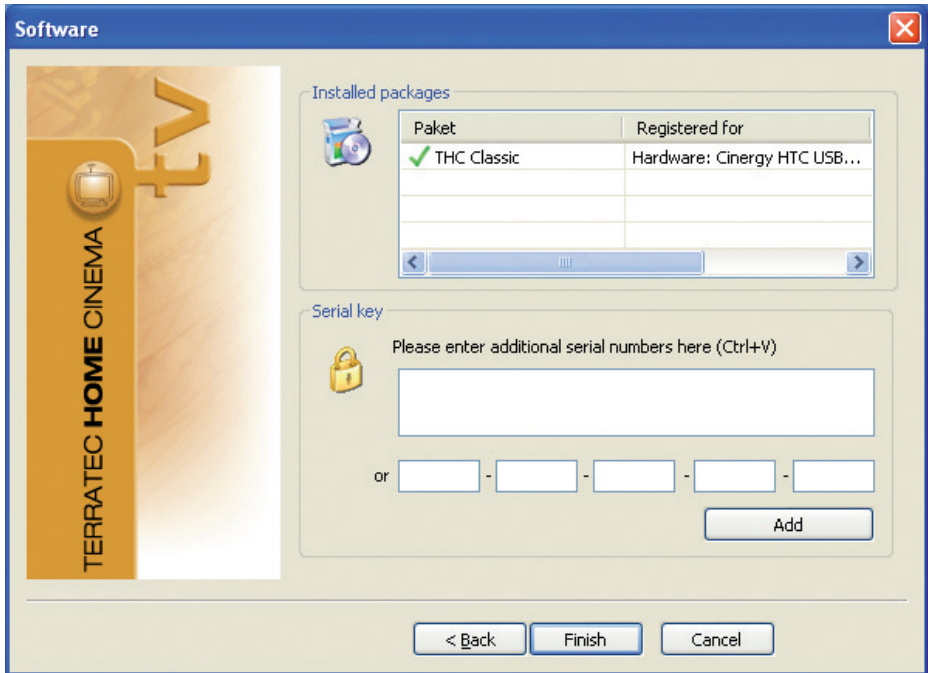
Zodra u de installatie van de TERRATEC Home Cinema software start, kunt u uw locatie kiezen. De installatie-wizard laat u tevens de al geïnstalleerde apparaten zien. Klik daarna op „voltooien“ en de installatie kan beginnen.

I want to add or review serial numbers.

Wanneer u de Basic-versie gebruikt en de uitgebreidere functionaliteit van de TERRATEC Home Cinema-software wilt gebruiken, dan moet u een serienummer invoeren of controleren. Daarvoor activeert u het selectievakje „Ik wil serienummers invoeren of controleren“.

Handleiding TERRATEC Home Cinema

U hoeft bij de installatie van de TERRATEC Home Cinema-software in de regel geen serienummer in te voeren, behalve wanneer het apparaat met een bijbehorende upgrade-kaart is uitgeleverd. Premium-producten (TERRATEC series) worden automatisch herkend en voorzien van de volledige versie van de software. Bij Ciner-gy-producten wordt de software in de Basic-versie geïnstalleerd, alle basisfuncties staan daarbij onbeperkt ter beschikking. De Basic-versie kunt u met updates tegen vergoeding uitbreiden, die u in onze webshop kunt aanschaffen.



In de volgende stap voert u uw serienummer in en klikt u aansluitend op „toevoegen“. In de lijst van geïnstalleerde pakketten worden nu de data van uw pakket getoond. Tenslotte klikt u op „Voltooien“.



U kunt de functionaliteit van de TERRATEC Home Cinema Basic uitbreiden tegen vergoeding met upgrades, die u in de TERRATEC-webshop kunt aanschaffen. Bij enkele producten is een postkaart met een uitbreidingscode meegeleverd (bijv. voor beeld-in-beeld of HD-weergave)!

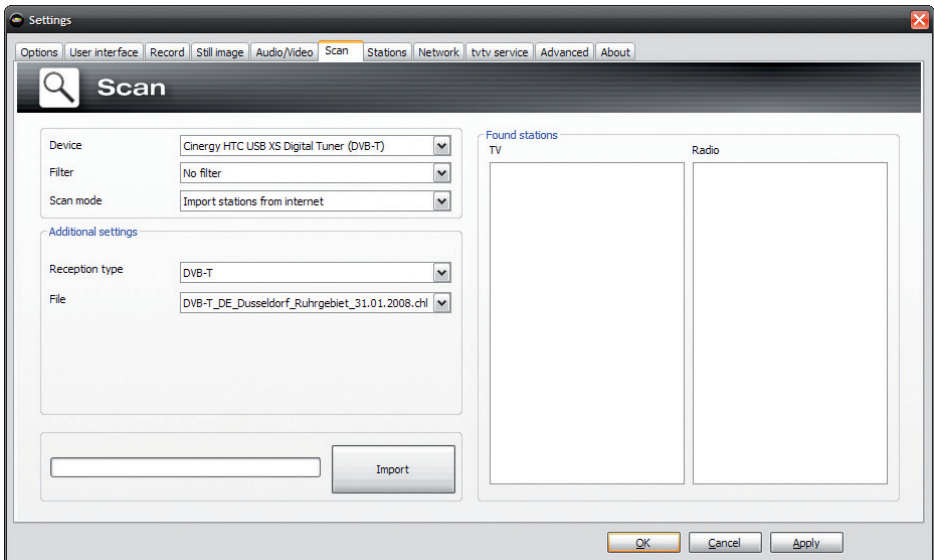
De eerste keer starten

Na de eerste keer starten van de applicatie komt u in het configuratiemenu van de TERRATEC Home Cinema. Hier kunnen de basisinstellingen worden gedaan, die later meer gedetailleerd worden behandeld.

Als eerste moet u de volgende stappen nemen:

1. Start het zenders zoeken!
2. Maak een favorietenlijst!
3. Bepaal de opslagplaats voor uw opnamen!

1. Start het zenders zoeken!



Toestel - kies het toestel, waarvoor u zenders wilt zoeken. Dat is per TV-standaard (bijv. DVB-T) slechts eenmaal nodig. Wanneer u meerdere toestellen van dezelfde TV-standaard heeft geïnstalleerd, dan staan de gevonden zenders natuurlijk ook hiervoor ter beschikking.

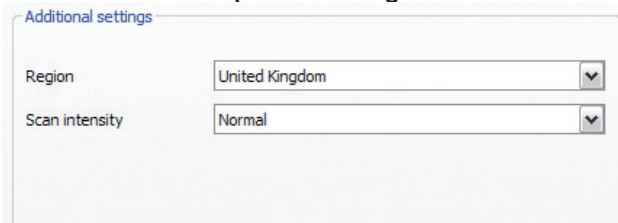
Filter – u kunt de zoekloop tot vrij ontvangbare, gecodeerde of alle ontvangbare programma's (geen filter) beperken.

Zoekloop – afhankelijk van de TV-standaard, staan hier verschillende opties ter beschikking. De bijbehorende informatie vindt u in de zoekloop-hoofdstukken bij de betreffende TV-standaard. Klik op „Zoekloop“ om het zoeken te starten.

Handleiding TERRATEC Home Cinema

Zoekloop DVB-T

Zoekmodus: zoekloop voor een regio



Additional settings

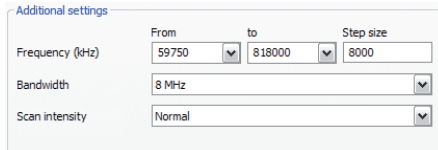
Region: United Kingdom

Scan intensity: Normal

Regio – zoek uw ontvangstregio in de lijst. Wanneer u deze niet kunt vinden, kiest u „Alle“.

Zoekintensiteit – in veel landen, zoals bijv. in Frankrijk, worden zenders iets „naast“ de gestandaardiseerde frequentie uitgezonden. Wanneer de zoekloop met de instelling „normaal“ niet alle zenders vindt, dan kunt u de zoekloop hiermee nauwkeuriger instellen.

Zoekmodus: zoekloop voor een frequentieband / afzonderlijke frequentie scannen



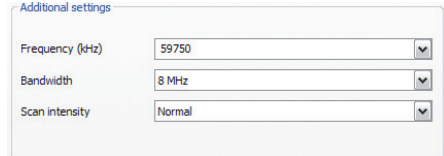
Additional settings

Frequency (kHz): From 59750 to 818000 Step size 8000

Bandwidth: 8 MHz

Scan intensity: Normal

Zoekloop voor een frequentieband



Additional settings

Frequency (kHz): 59750

Bandwidth: 8 MHz

Scan intensity: Normal

Afzonderlijke frequentie scannen

Frequentie (kHz) – voor specialisten bestaat de mogelijkheid, een afzonderlijke frequentie of een frequentiebereik en de stapgrootte voor het zoeken daarbinnen te selecteren.

Bandbreedte – DVB-T kan met verschillende bandbreedten worden uitgezonden. In Europa is 7 of 8 MHz gebruikelijk, in Taiwan bijv. 6 MHz.

Zoekintensiteit – zie „Zoekmodus: zoekloop voor een regio“

Zoekloop DVB-S

Zoekmodus: zoekloop voor een satelliet



Options additionnelles

Satellite A

Satellite B

Satellite C

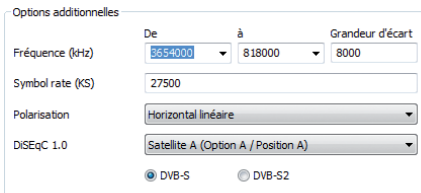
Satellite D

Détection satellite automatique

Ne pas importer les chaînes depuis Internet

Satelliet A–D Kies hier de satelliet, waarop u uw schotel heeft gericht.

Zoekloop voor een frequentieband / afzonderlijke frequentie scannen.



Options additionnelles

De 3654000 à 818000 Grandeur d'écart 8000

Fréquence (kHz)

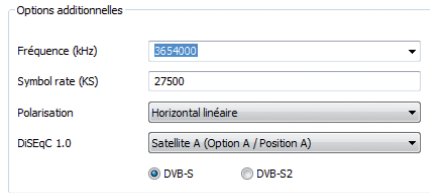
Symbol rate (KS) 27500

Polarisation Horizontal linéaire

DiSEqC 1.0 Satellite A (Option A / Position A)

DVB-S DVB-S2

Zoekloop voor een frequentieband



Options additionnelles

Fréquence (kHz) 3654000

Symbol rate (KS) 27500

Polarisation Horizontal linéaire

DiSEqC 1.0 Satellite A (Option A / Position A)

DVB-S DVB-S2

Afzonderlijke frequentie scannen

Frequentie (kHz) – voor specialisten bestaat de mogelijkheid, een afzonderlijke frequentie of een frequentiebereik en de stapgrootte voor het zoeken daarbinnen te selecteren.

Symbolrate (KS) – de symbolrate is de ingestelde snelheid voor de gegevensoverdracht. Bij een zoekloop voor een frequentieband of een afzonderlijke frequentie moet deze worden aangegeven.

Polarisatie – een frequentie kan horizontaal of verticaal zijn gepolariseerd, kies hier de betreffende polarisatie.

DiSEqC 1.0 – DiSEqC wordt voor de regeling van satellietinstallaties gebruikt, die van meer dan één satelliet data (TV) ontvangen. Stel deze instelling in gelijk aan de instelling van uw satellietinstallatie. Via DiSEqC 1.0 is het mogelijk maximaal vier verschillende satellieten te ontvangen.

Handleiding TERRATEC Home Cinema

Voorbeeld:

Uw satellietinstallatie is gericht op Astra en Eutelsat. In dit geval stelt u de DiSEqC-opties over het algemeen als volgt in:

Optie A / positie A tijdens de zoekloop op Astra

Optie B / positie B tijdens de zoekloop op Eutelsat



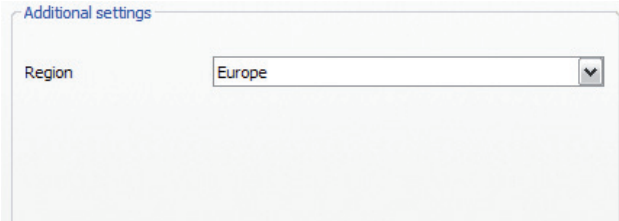
Omdat er helaas geen gestandaardiseerde instellingen voor satellietinstallaties bestaan, blijft vaak alleen het uitproberen van diverse instellingen over, wanneer u geen informatie van de satellietinstallatie heeft. Wij vragen om uw begrip, dat ook onze support niet altijd een oplossing voor uw instellingen bij de hand heeft.

Informatie over de beschikbare satellietprogramma's en de parameters daarvan vindt u bijv. onder:

<http://www.lyngsat.com>

Zoekloop DVB-C

Zoekmodus: zoekloop voor een regio

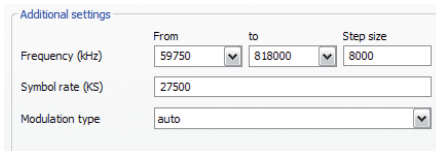


Additional settings

Region: Europe

Regio – zoek uw ontvangstregio in de lijst. Wanneer u deze niet kunt vinden, kiest u „Alle“.

Zoekmodus: Zoekloop voor een frequentieband / afzonderlijke frequentie scannen



Additional settings

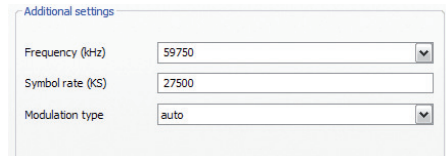
From: 59750 to: 818000 Step size: 8000

Frequency (kHz): 59750

Symbol rate (KS): 27500

Modulation type: auto

Zoekloop voor een frequentieband



Additional settings

Frequency (kHz): 59750

Symbol rate (KS): 27500

Modulation type: auto

Afzonderlijke frequentie scannen

Frequentie (kHz) – voor specialisten bestaat de mogelijkheid, een afzonderlijke frequentie of een frequentiebereik en de stapgrootte voor het zoeken daarbinnen te selecteren.

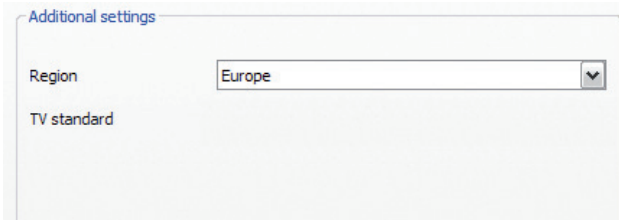
Symbolrate (KS) – de symbolrate is de ingestelde snelheid voor de gegevensoverdracht. Bij een zoekloop voor een frequentieband of een afzonderlijke frequentie moet deze worden aangegeven.

Type modulatie – het type modulatie is een andere optie voor de gegevensoverdracht en kan voor bepaalde programma's worden aangegeven.

Handleiding TERRATEC Home Cinema

Zoekloop analoog

Zoekmodus: zoekloop voor een regio



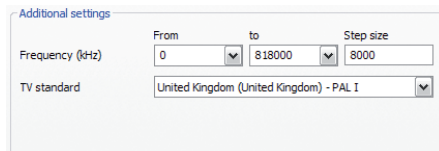
Additional settings

Region: Europe

TV standard:

Regio – zoek uw ontvangstrejo in de lijst. Wanneer u deze niet kunt vinden, kiest u „Alle“.

Zoekmodus : Zoekloop voor een frequentieband / afzonderlijke frequentie scannen



Additional settings

Frequency (kHz): From 0 to 818000 Step size 8000

TV standard: United Kingdom (United Kingdom) - PAL I

Zoekloop voor een frequentieband



Additional settings

Frequency (kHz): 59750

TV standard: United Kingdom (United Kingdom) - PAL I

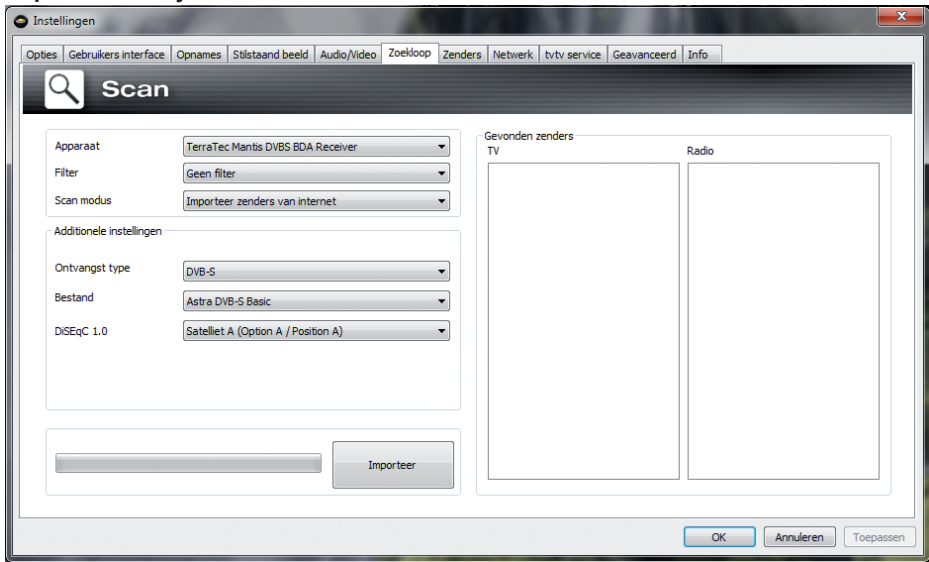
Afzonderlijke frequentie scannen

Frequentie (kHz) – voor specialisten bestaat de mogelijkheid, een afzonderlijke frequentie of een frequentiebereik en de stapgrootte voor het zoeken daarbinnen te selecteren.



Wanneer uw TV-oplossing over analoge ingangen beschikt, dan worden deze als zender behandeld. De namen voor de analoge ingangen worden automatisch toegekend en zijn afhankelijk van het soort aansluiting -> SVideo / Composite.

Import zenderlijst



U heeft bovendien twee mogelijkheden om al complete zenderlijsten te importeren. Daarvoor klikt u in het keuzemenu voor de zoekmodus op:

Zender uit een bestand importeren

In dit geval kunt u een zenderlijst uit een al afgeronde zenderzoekloop importeren.

Zenders uit het internet importeren

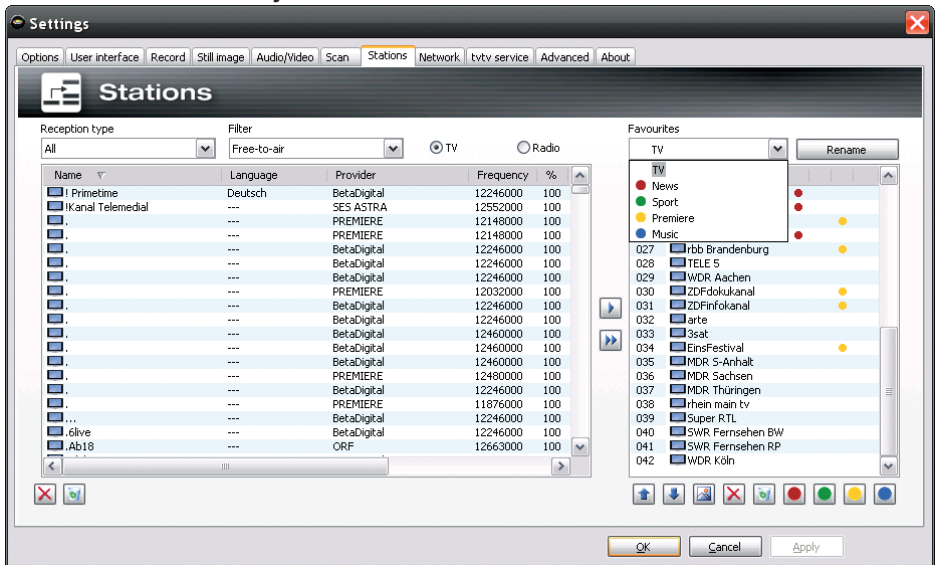
Hier kiest u uw ontvangststandaard en in de volgende stap het bestand, dat u wilt importeren. De lijsten zijn overeenkomstig de regio of de satelliet benoemd.



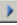

De import uit het internet verdient vooral aanbeveling bij de ontvangststandaard DVB-S, omdat de satelliet-zoekloop daarbij tot een uur kan duren. Bij de import zijn de zenders al voorgesorteerd en kunnen met een muisklik worden overgenomen in de zenderdatabase. Zo kunt u direct beginnen

Handleiding TERRATEC Home Cinema



2. Maak een favorietenlijst!



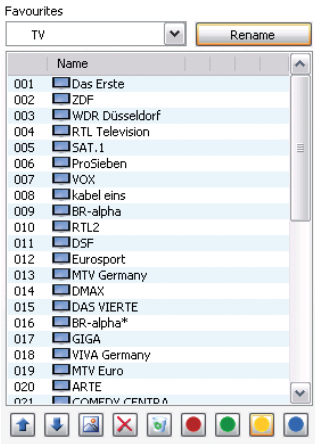
In het zenderbeheer vindt u in de linker lijst alle zenders, die door één of meerdere zoeklopen werden gevonden. U kunt de inhoud van de lijst op de criteria ontvangsttype, filter (vrij ontvangbare, gecodeerde of alle programma's) en op TV/radio-ontvangst filteren.



Met de knop  neemt u de gemarkeerde zenders over in de favorietenlijst, met de knop  worden alle zenders overgenomen.


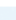


Alleen de zenders, die in een favorietenlijst staan, kunnen ook worden bekeken resp. beluisterd. Analoge video-ingangen worden door de symbolen  voor Composite en  voor S-Video weergegeven en kunnen als „normale“ zender in de favorietenlijsten worden overgenomen of als alternatief via een rechtsklik in het TV-beeld en het punt „externe video-ingangen“ worden gekozen.

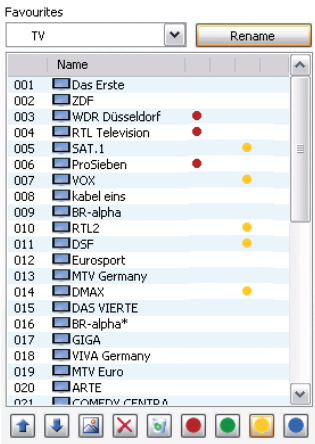
Aanmaken van favorietenlijsten



Om de zenders volgens uw interesse te sorteren, markeert u de betreffende zender en beweegt deze met de toetsen  en  in de lijst naar boven en beneden.





Met de toetsen  en  wist u één resp. alle zenders uit de favorietenlijst.

Speciale favorietenlijsten (niet bij TERRATEC Home Cinema Basic)



Naast de favorietenlijsten voor TV en radio kunt u speciale / eigen lijsten aanmaken.

Deze favorietenlijsten kunnen meerdere functies hebben. U kunt bijvoorbeeld de DVB-T zenders op ontvangstgebied, ontvangststandaard (bijv. analoog/DVB-T/DVB-S) of op genre, bijv. sport, film of nieuws, rangschikken.

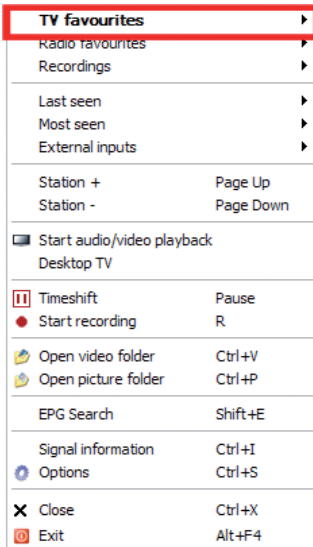
Om een zender aan een speciale favorietenlijst toe te kennen, markeert u de zender en klikt u daarna op een van de gekleurde knoppen    . Een zender kan in meerdere lijsten zijn opgenomen.

Met de toets  kunt u de gekozen favorietenlijst een naam geven.



Handleiding TERRATEC Home Cinema

Waar vind ik de favorietenlijsten?



Met een „rechtsklik“ in het TV-beeld kunt u onder „TV-favorieten“ uw favorietenlijsten benaderen.

Hoe schakel ik om?

Er bestaan verschillende mogelijkheden om in de zenderlijst te navigeren resp. om te schakelen.

Om naar de volgende zender in de lijst te gaan drukt u op uw toetsenbord op de „beeld op“-toets, om naar de voorgaande zender terug te schakelen drukt u op de „beeld neer“-toets. Druk op de enter-toets om uw keuze te bevestigen.

Of:

Klik met de rechter muisknop in het TV-venster en kies in het contextmenu „Station +“ om naar de volgende zender te gaan of kies „Station –“ om een zender terug te schakelen.

Of:

Klik met de linker muisknop op de „pijl naar boven“-toets in het bedieningsvenster om naar de volgende zender te gaan of op de „pijl naar beneden“-toets om naar de vorige zender te gaan en bevestig dit met OK.



Of:

Ga met de muiscursor naar de rechterkant van het TV-venster. Nu wordt een menu met zwarte achtergrond van de TV-favorieten geopend. Scroll door de lijst en kies de gewenste zender met een dubbelklik of door indrukken van de „enter“-toets.

Of:

Klik met de rechter muisknop in het TV-venster, kies „TV-favorieten“ en klik op de gewenste zender met de linker muisknop.

Of

Gebruik de zenderomschakelknop van de afstandsbediening.

Deutsch

English

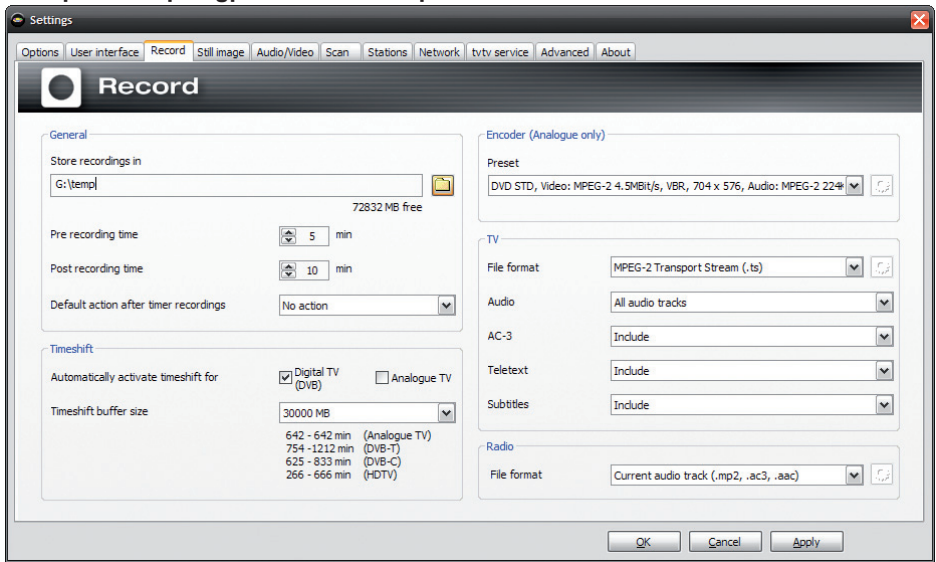
Française

Italiano

Nederlands

Handleiding TERRATEC Home Cinema

3. Bepaal de opslagplaats voor uw opnamen!



In de instellingen van de TERRATEC Home Cinema Software heeft u de mogelijkheid de opslaglocatie van de opnamen te veranderen. Daarvoor klikt u bij „opnamen opslaan“ op de knop met het kleine mapsymbool. Nu kunt u naar de betreffende map navigeren en deze door indrukken van de „OK“-knop selecteren.

Veel plezier,
Uw TERRATEC-team