



Installation du matériel et des pilotes

Version 20.08.04

Conformité CE

Nous :

TerraTec Electronic GmbH · Herrenpfad 38 · D-41334 Nettetal

déclarons que le produit :

ReceiverSystem TerraTec Cinergy 400 TV mobile

auquel se rapporte cette déclaration, coïncide avec les normes et documents de normalisation suivants :

EN55013

EN55020: 2000 + A1 :2003

Les conditions d'exploitation et milieux d'utilisation suivants doivent être assurés :

Zones d'habitation, zones commerciales et industrielles, et petites entreprises

La Cinergy 400 TV mobile est uniquement prévue pour être raccordée à des périphériques qui satisfont à la

norme de sécurité EN60950.

Cette déclaration se base sur :

Le(s) rapport(s) du laboratoire d'essais CEM



Les informations contenues dans ce document peuvent à tout moment être modifiées sans préavis et ne font l'objet d'aucune obligation de la part du vendeur. Aucune garantie ni présentation, directe ou indirecte, n'est donnée concernant la qualité, l'aptitude ou l'efficacité pour une utilisation déterminée de ce document. Le fabricant se réserve le droit de modifier à tout moment le contenu de ce document ou / et les produits correspondants sans être obligé d'en avertir une personne ou une organisation. Le fabricant n'est en aucun cas responsable des dommages résultant de l'utilisation ou de l'incapacité d'utiliser ce produit ou cette documentation, même si l'éventualité de tels dommages est connue. Ce document contient des informations qui sont soumises au droit d'auteur. Tous droits réservés. Aucun extrait ou partie de ce manuel ne peut être copié ou envoyé sous quelle forme que ce soit, de quelle manière que ce soit et dans quel but que ce soit sans l'autorisation écrite expresse du détenteur des droits d'auteur. Les noms de produits et de marques mentionnés dans ce document ne le sont qu'à titre d'identification. Toutes les marques déposées et les noms de produits ou de marques mentionnés dans ce document sont la propriété enregistrée du propriétaire respectif.

©TerraTec® Electronic GmbH, 1994 – 2004. Tous droits réservés (20.08.04).

Sommaire

Cher client.	4
Caractéristiques clés.	5
Configuration système requise.	5
Contenu du coffret.....	5
Aperçu des raccordements.	6
Installation du matériel et des pilotes.....	7
Installation des pilotes sous Windows 2000	7
Installation des pilotes sous Windows XP.....	12
Le branchement de périphériques à la carte TV.	13
Branchement d'un périphérique avec sortie antenne.	13
Branchement d'un périphérique avec sortie vidéo (Composite).	14
Branchement d'un périphérique avec sortie S-Vidéo.....	14
Branchement d'un périphérique avec sortie péritel.	15
Service chez TerraTec	16
Service d'assistance téléphonique & Internet.	16
Fichue ?!.....	17

Cher client.

Nous sommes heureux que vous ayez choisi un système de récepteur TerraTec et vous félicitons pour ce choix. Avec la carte PCMCIA TV de la série TerraTec Cinergy, vous venez d'acheter un produit à la pointe de la technologie PC/TV et nous sommes convaincus qu'il vous sera d'un grand service et qu'il vous réservera de grands moments de plaisir au cours des prochaines années.

Avant de nous attarder plus en détails sur les différents points, voici déjà un petit aperçu de tout ce qui vous attend :

Qualité d'image exceptionnelle. Les cartes TV de la série Cinergy font le plaisir de vos yeux en vous offrant une image parfaitement nette et toujours immobile. Outre la partie récepteur puissante de la carte, cela est dû à une technologie moderne de puce en liaison avec un dé-entrelacement, côté logiciel, d'une fonction permettant la réduction automatique de « l'effet de palissade ».

Équipement logiciel étendu. Des pilotes vidéo actuels pour la technologie WDM de Microsoft jusqu'à l'offre logicielle utile en passant par un logiciel performant, le pack logiciel Cinergy est fonctionnel et bien conçu. Le concept logiciel particulièrement souple des cartes TV Cinergy permet de leur intégrer des logiciels de compression vidéo, appelés encodeurs (codecs) – souvent gratuits – proposés par des tiers et vous offre ainsi une multitude de possibilités.

Profusion de raccords. Votre Cinergy dispose d'une prise d'antenne coaxiale pour la réception TV, d'une entrée vidéo Composite et d'une d'entrée S-Vidéo pour le branchement d'autres appareils vidéo ou composantes SVHS de haute qualité. Les possibilités de branchement sont complétées par les entrées audio.

Nous vous souhaitons beaucoup de plaisir avec la carte TV Cinergy et vous conseillons de parcourir, à l'occasion, cette documentation, que nous avons conçue de façon la plus distrayante possible. Outre les informations techniques indispensables, nous y avons inclus des exemples typiques d'utilisation aux endroits appropriés. Nous sommes convaincus qu'ils permettront même aux utilisateurs confirmés d'en apprendre un peu plus.

Nous vous remercions et vous souhaitons beaucoup de succès

... votre équipe TerraTec

Caractéristiques clés.

- Chipset Phillips SAA 713x
- Dé-entrelacement côté logiciel
- Intégration de codecs externes
- Télétexte grande vitesse – pas de temps d'attente
- Enregistrement d'images individuelles et de séquences vidéo
- Image modulable jusqu'à la taille plein écran
- Prévisionnage de toutes les chaînes disponibles
- Entrée S-Vidéo et entrée vidéo pour sources vidéo externes
- Logiciel TerraTec Scheduler
- Garantie 2 ans

Configuration système requise.

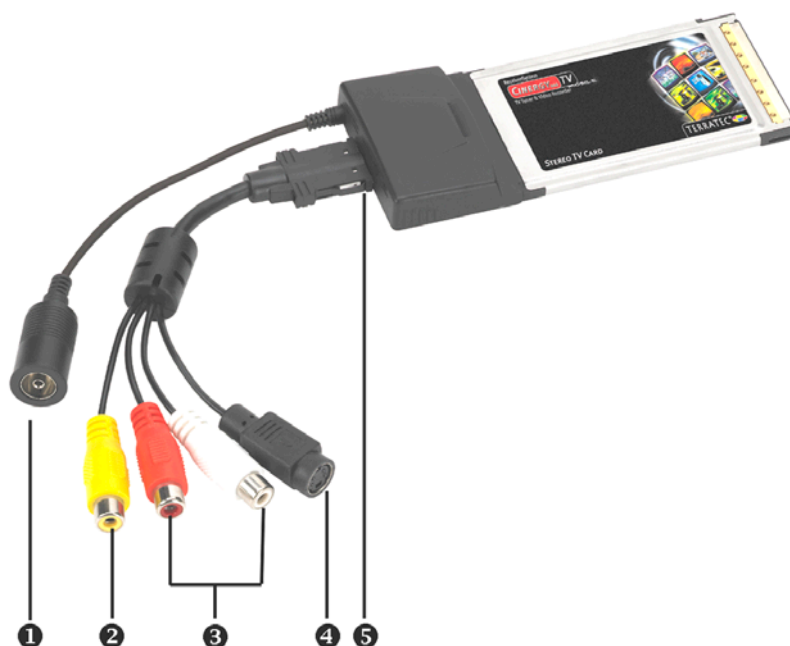
- UC 1 GHz (Pentium IV / AMD Athlon XP / Intel Centrino recommandés)
- 256 Mo de RAM
- Windows 2000 ou XP
- Logement PCMCIA
- Carte son
- Lecteur de CD-ROM (pour l'installation des pilotes/logiciels)

Si votre notebook et/ou équipement ne satisfait pas à ces exigences, la carte TV ne pourra pas fonctionner correctement.

Contenu du coffret.

- TerraTec Cinergy 400 TV mobile
- Connecteur multiprise
- CD-ROM TerraTec Cinergy 400 TV mobile
- Coupon-réponse de service après-vente
- Documents d'enregistrement

Aperçu des raccordements.



- 1 - Entrée de l'antenne TV
- 2 - Entrée Composite
- 3 - Entrées audio stéréo
- 4 - Entrée S-Vidéo
- 5 - Branchement du connecteur multiprise

Entrée de l'antenne TV (1)

Raccordez ici votre antenne domestique ou établissez la connexion au réseau câblé par l'intermédiaire de cette prise.

Entrées vidéo analogiques (2 et 4)

Vous brancherez sur ces entrées les appareils externes, tels que magnétoscope ou récepteur satellite. Si votre appareil vidéo est équipé d'une sortie S-Vidéo, nous vous recommandons de l'utiliser.

Entrées audio stéréo (3)

Si vous connectez des appareils externes via l'entrée vidéo Composite ou S-Vidéo, vous devez par ailleurs établir une liaison audio. Utilisez cette prise à cet effet.

Branchement du connecteur multiprise (5)

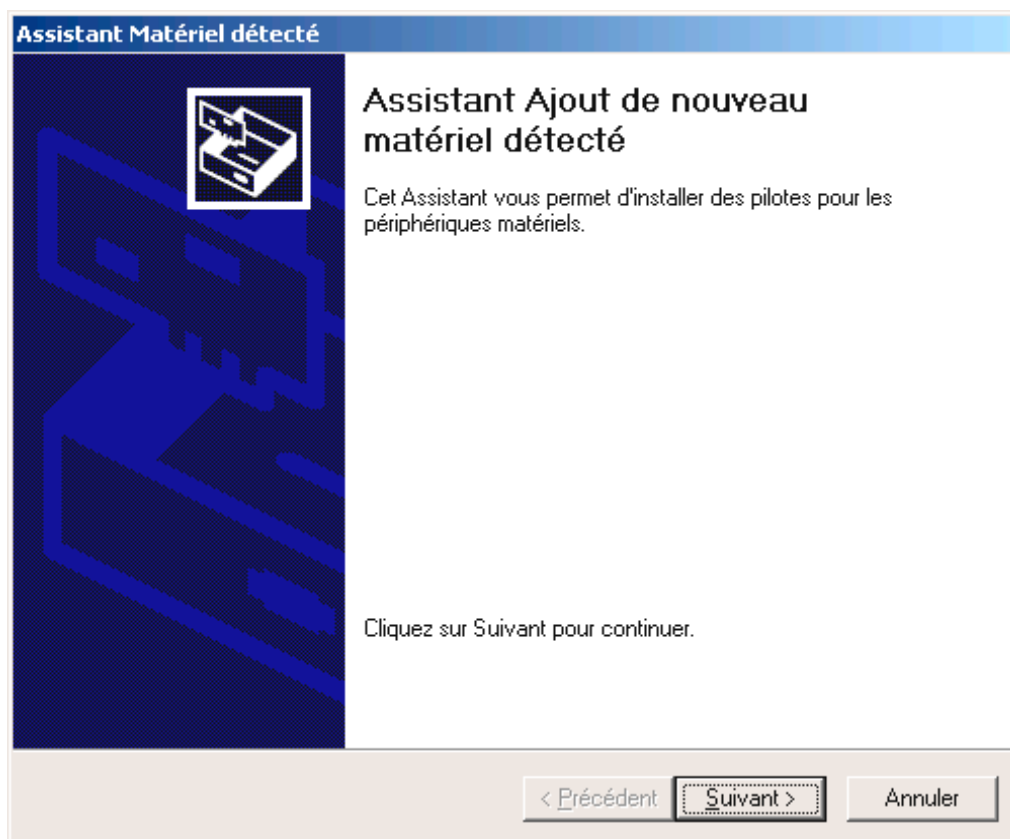
Le connecteur multiprise fourni permet de connecter au Cinergy 400 TV mobile des appareils analogiques externes (magnétoscope et caméscope, par ex.).

Installation du matériel et des pilotes.

Le montage de la carte PCMCIA est très simple. Vous pouvez faire fonctionner la carte sans arrêter le système. En positionnant le connecteur multipoints vers l'avant, insérez le Cinergy 400 TV mobile dans le logement PCMCIA de l'ordinateur jusqu'à ce que la carte soit bien en place. Votre ordinateur bloc-notes reconnaît déjà le nouveau matériel et lance l'assistant d'installation.

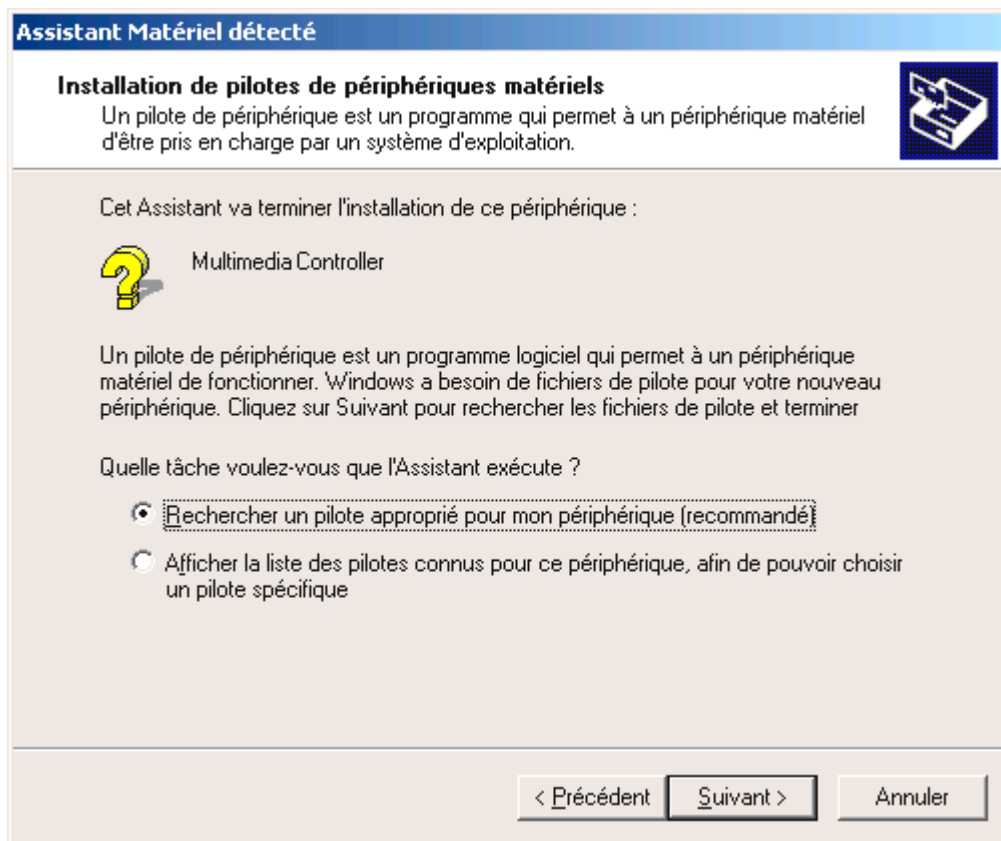
Installation des pilotes sous Windows 2000

L'installation est réalisée à titre d'exemple pour la carte TerraTec Cinergy 400 TV. L'installation des modèles Cinergy 400 TV mobile, Cinergy 200 TV et Cinergy 600 TV est identique. Les propriétaires de ces cartes devront juste remplacer « 400 » par « 400 mobile », « 200 » ou « 600 » dans les illustrations suivantes.

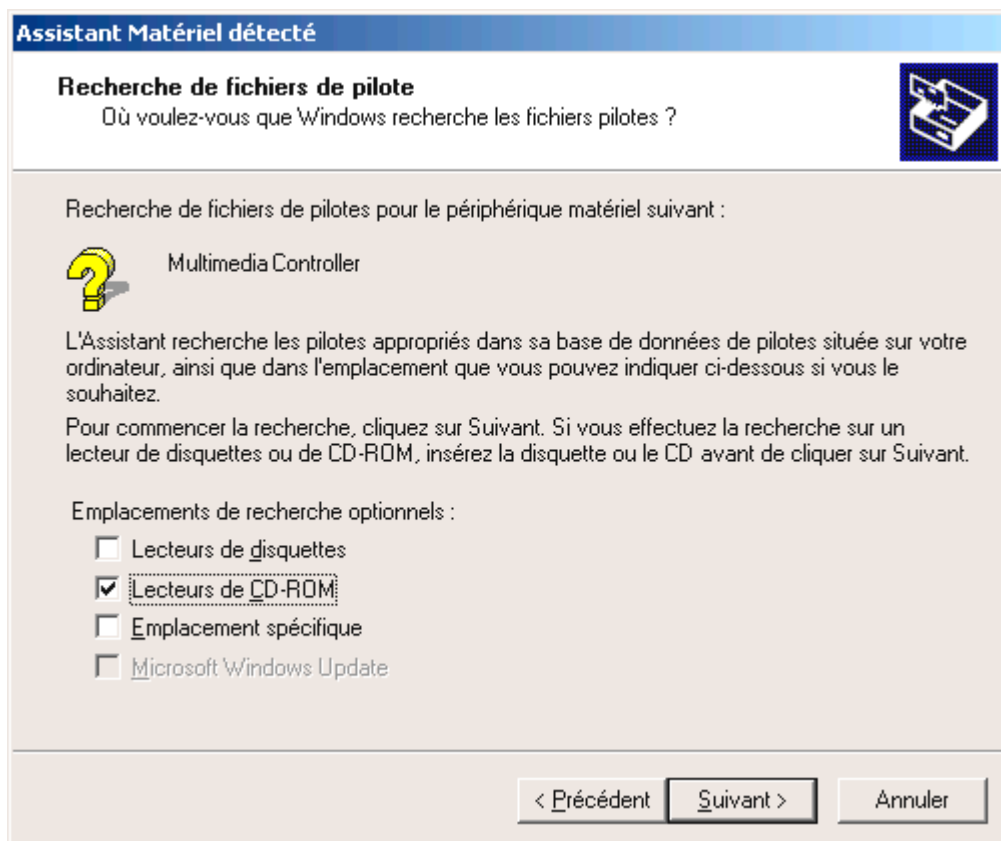


Windows 2000 reconnaît automatiquement qu'un nouveau périphérique est présent dans le système et vous le signale dans la fenêtre suivante.

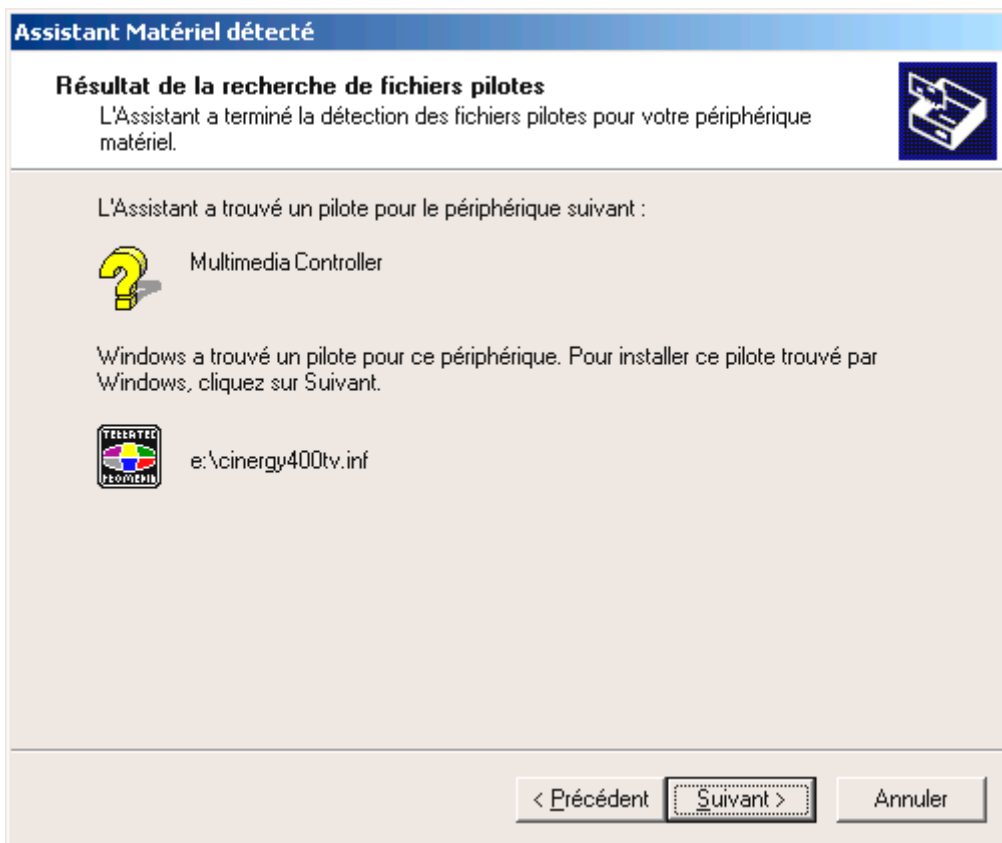
Insérez votre CD-ROM Installation & Logiciel TerraTec Cinergy dans votre lecteur de CD-ROM.



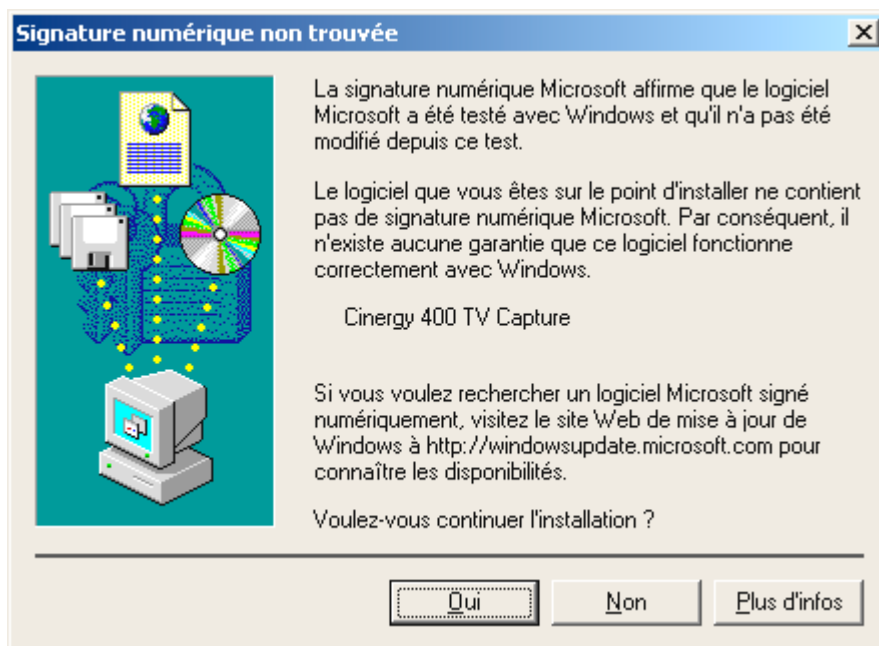
Sélectionnez maintenant « Rechercher un pilote approprié pour mon périphérique (recommandé) » et cliquez sur « Suivant ».



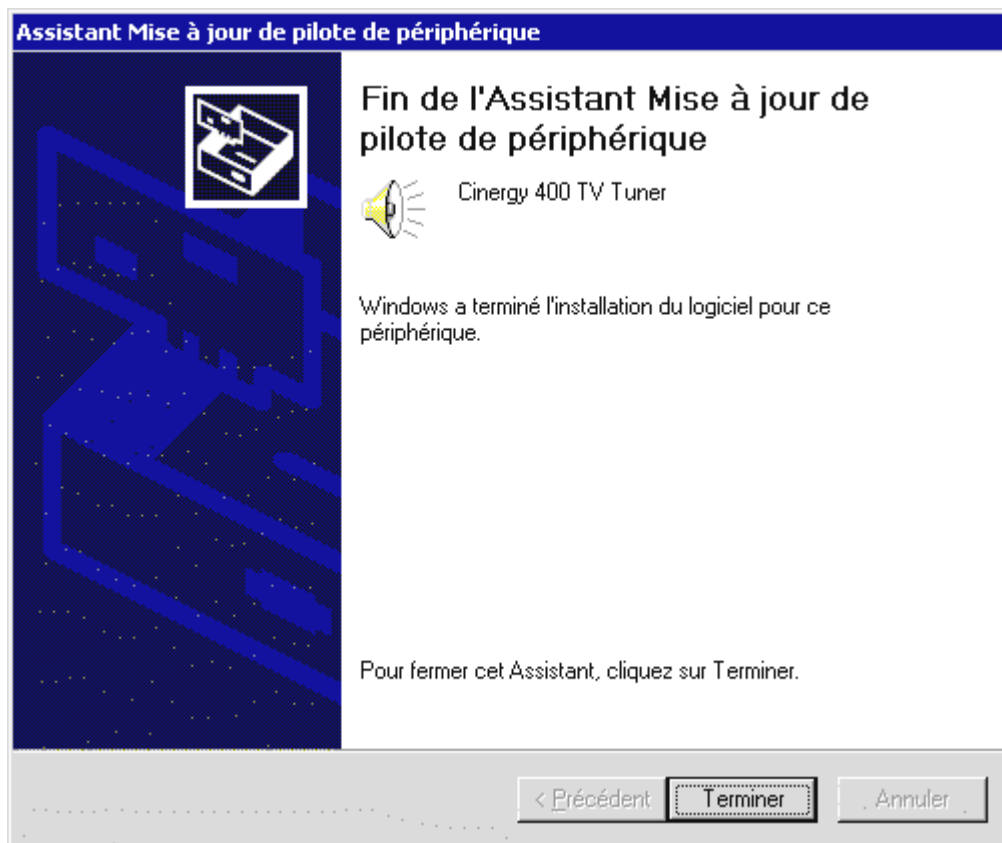
Sélectionnez seulement l'option « Lecteurs de CD-ROM » et cliquez sur « Suivant ».



Windows trouve automatiquement le pilote sur le CD Installation & Logiciel de TerraTec Cinergy TV Radio et commence l'installation dès que vous avez cliqué sur « Suivant » ». Pour la Cinergy 200 TV, le fichier correspondant s'appelle cinergy200tv.inf et pour la Cinergy 600 TV Radio, cinergy600tv.inf.



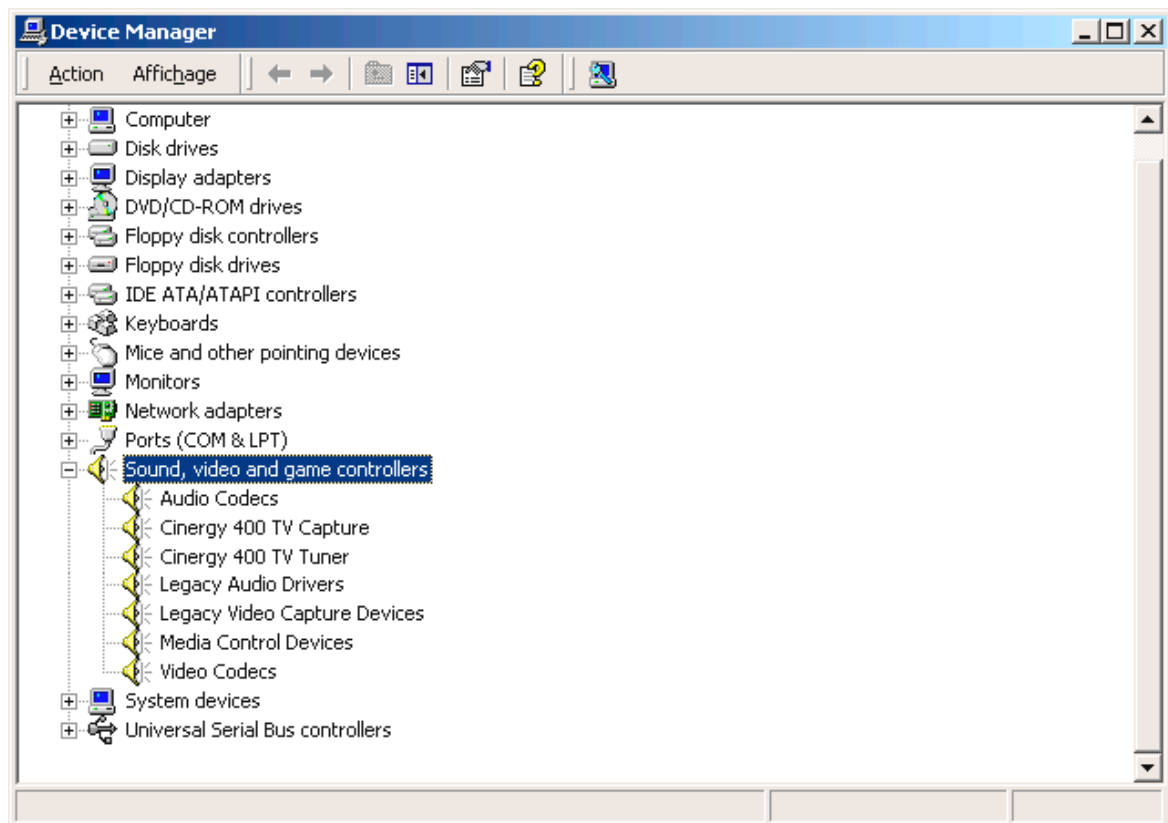
Pendant l'installation Windows vous signale qu'il n'y a pas de signature numérique adéquate pour le pilote ; ignorez ce message et cliquez sur « Oui » pour continuer. Ce message réapparaît une seconde fois pour « Cinergy 400 TV (mobile) Tuner ». Procédez de la même manière.



Après l'installation du pilote, Windows confirme fièrement que ce dernier a vraiment été installé. Cliquez sur « Terminer ».

Si vous n'avez pas confiance en Windows, vous pouvez vérifier vous-même que le pilote a correctement été installé.

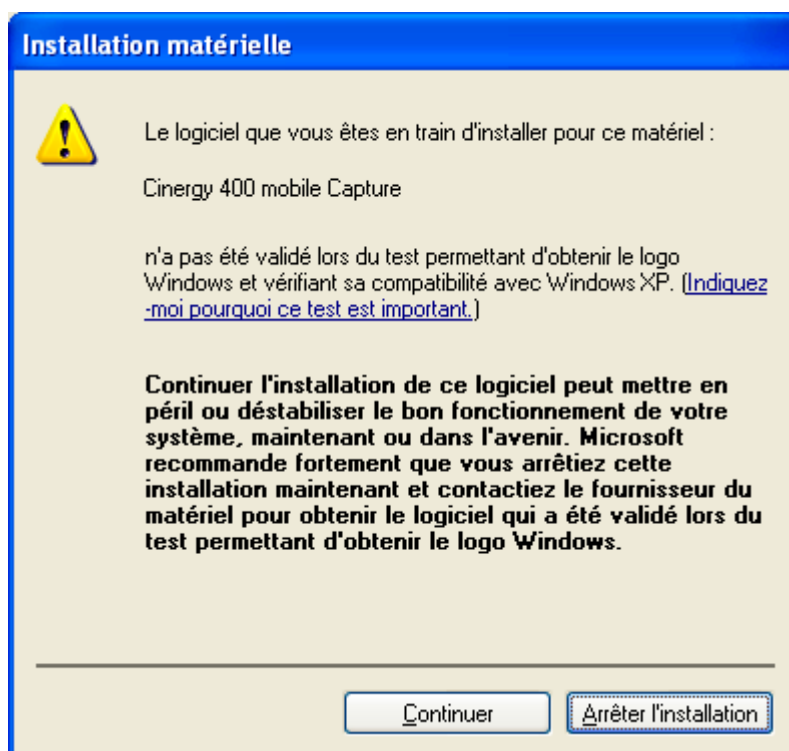
Pour ce faire cliquez sur DEMARRAGE...PARAMETRES...PANNEAU DE CONFIGURATION...SYSTEME, choisissez l'onglet « Matériel » et cliquez sur le bouton de commande « Gestionnaire de périphériques... » ; ce dernier devrait se présenter comme suit.



Lorsque l'installation du pilote est terminée, vous pouvez continuer par l'installation du logiciel TV. Pour savoir comment procéder, consultez le manuel correspondant (Fonction AutoDémarrer → Documentation → Logiciel TV).

Installation des pilotes sous Windows XP

Insérez le CD Installation & Logiciel de TerraTec Cinergy dans votre lecteur de CD-ROM et suivez les instructions affichées à l'écran. Un message s'affiche :



Pendant l'installation Windows vous signale qu'il n'y a pas de signature numérique adéquate pour le pilote ; ignorez ce message et cliquez sur « Oui » pour continuer. Ce message réapparaît une seconde fois pour « Cinergy 400 TV (mobile) Tuner ». Procédez de la même manière.

Lorsque l'installation du pilote est terminée, vous pouvez continuer par l'installation du logiciel TV. Pour savoir comment procéder, consultez le manuel correspondant (Fonction AutoDémarrer → Documentation → Logiciel TV).

Le branchement de périphériques à la carte TV.

Ce chapitre vous apprend tout sur le branchement de périphériques comme les magnétoscopes, les caméras vidéo et les récepteurs satellites.

De façon générale vous avez la possibilité de connecter des périphériques à la carte TV via l'entrée antenne, l'entrée Composite ou l'entrée S-Vidéo. La prise que vous pouvez utiliser dépend du modèle de l'appareil que vous voulez brancher. Commencez donc d'abord par vérifier de quelles sorties votre périphérique dispose. Jetez un coup œil sur les photos ci-dessous :



Sortie antenne



Sortie vidéo (Composite)



Sortie S-Vidéo

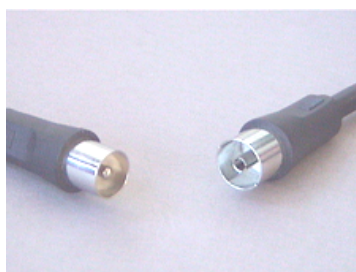


Sortie péritel

Comparez les photos avec les possibilités de branchement de votre appareil. Pour brancher l'appareil, suivez les indications d'un des paragraphes suivants qui vous fournissent des informations détaillées sur le processus de branchement.

Branchement d'un périphérique avec sortie antenne.

Vous pouvez relier des périphériques avec une sortie antenne à l'entrée antenne de la Cinergy à l'aide d'un câble d'antenne de 75 ohms vendu couramment dans le commerce.



Câble d'antenne de 75 ohms

Conseil

la connexion via un câble d'antenne est en règle générale seulement recommandée pour le branchement d'une antenne ou pour la liaison au réseau câblé. Si vous disposez d'autres prises (sortie Composite, S-Vidéo ou péritel), nous vous recommandons de les utiliser car vous obtiendrez ainsi une meilleure qualité.

Branchement d'un périphérique avec sortie vidéo (Composite).

Les périphériques qui ont une prise de sortie Vidéo (Composite) peuvent être raccordés à la prise d'entrée Vidéo (Composite) de la carte TV à l'aide d'un câble Cinch/Cinch.



Câble Cinch pour le branchement d'un appareil avec prise de sortie vidéo (Composite).

Pour le branchement du câble, procédez comme suit :

1. Reliez le câble Cinch à la sortie vidéo (Composite) de l'appareil externe et à l'entrée vidéo (Composite) de la carte TV.
2. Sélectionnez dans le logiciel TV le signal d'entrée Composite afin que l'image vidéo de l'appareil externe soit visualisée. Pour de plus amples informations sur le logiciel TV, consultez le manuel correspondant (Fonction AutoDémarrer → Documentation → Logiciel TV).

Branchement d'un périphérique avec sortie S-Vidéo.

Les appareils externes qui ont une prise de sortie S-Vidéo peuvent être raccordés à la carte TV à l'aide d'un câble S-Vidéo/S-Vidéo (voir l'illustration ci-dessous).



S-Vidéo/câble S-Vidéo

Pour le branchement du câble, procédez comme suit :

1. Reliez le câble S-Vidéo à la sortie S-Vidéo de l'appareil externe et à l'entrée S-Vidéo de la carte TV.
2. Sélectionnez dans le logiciel TV le signal d'entrée S-Vidéo afin que l'image vidéo de l'appareil externe soit visualisée. Pour de plus amples informations sur le logiciel TV, consultez le manuel correspondant (Fonction AutoDémarrer → Documentation → Logiciel TV).

Branchement d'un périphérique avec sortie péritel.

Si vous voulez brancher un appareil qui a une sortie péritel, il vous faut un adaptateur spécial pour établir la liaison à la carte TV.



Adaptateur péritel

L'adaptateur doit avoir d'un côté une fiche péritel que vous enfichez dans le périphérique et de l'autre côté trois prises Cinch. Les trois prises Cinch délivrent le signal vidéo, ainsi que le signal audio gauche et droit.

Pour le branchement à la carte TV, procédez comme suit :

1. Raccordez la prise Cinch, qui conduit le signal vidéo, à l'entrée Composite du connecteur multiprise fourni à l'aide d'un câble Cinch/Cinch (jaune en général).
2. Reliez les prises audio à gauche (blanc ou noir en général) et audio à droite (rouge en général) aux prises correspondantes du connecteur multiprise au moyen d'un câble Cinch stéréo.
3. Sélectionnez dans le logiciel TV le signal d'entrée Composite.

Lors de l'achat d'un adaptateur adéquat, vous devez faire attention à la direction de signal qu'il utilise. Il existe des adaptateurs pour alimenter les appareils vidéo (Video-In) et des modèles qui permettent aux appareils vidéo d'émettre des signaux (Video-Out). **Utilisez un appareil avec Vidéo-Out comme direction de signal !** Le mieux est d'acheter un modèle bivalent qui permet de passer de la direction In à la direction Out. Vous trouverez des produits de ce type dans le commerce spécialisé.

Service chez TerraTec

« Rien ne va plus » n'est pas agréable, mais peut arriver même dans les meilleurs systèmes. Le cas échéant, l'équipe de TerraTec vous apportera volontiers conseil et assistance.

Service d'assistance téléphonique & Internet.

En cas de problème sérieux que vous ne pouvez résoudre, seul ou avec ce manuel, avec l'aide d'un ami ou de votre revendeur contactez-nous directement.

La première méthode, si possible, consiste à visiter votre site Internet : vous trouverez sur les pages <http://www.terratec.com/> des informations continuellement mises à jour pour répondre aux questions les plus fréquemment posées (FAQ), ainsi que les derniers pilotes.

Si vous n'avez toujours pas trouvé la réponse à vos questions, veuillez vous adresser à notre service d'assistance téléphonique ou envoyez-nous un courrier. À cet effet, appelez la page <http://supportde.terratec.net/>. Dans ces deux cas, préparez les informations suivantes :

- votre numéro d'inscription,
- cette documentation,
- une sortie papier de vos fichiers de configuration,
- le manuel de votre carte mère,
- et l'impression de votre configuration BIOS.

En outre, il est préférable que lors de l'appel, vous soyez devant votre ordinateur afin de faire directement les manipulations que nos techniciens vous demanderont de faire. Lorsque vous contacterez notre SAV, notez le nom du collaborateur qui se chargera de votre dossier. Vous en aurez besoin en cas de défaut avéré, si vous devez envoyer la carte de garantie.

Fichue ?!

Avant que votre carte ne réatterrisse chez nous, contactez-nous absolument, notez impérativement le nom du collaborateur de support et observez les points suivants :

- Remplissez complètement et lisiblement le bon de service qui accompagne votre carte. Plus le défaut sera bien cerné et décrit de façon détaillée, plus le traitement sera rapide. Les envois sans description de défaut ne peuvent pas être traités et vous sont immédiatement retournés à vos frais.
- Joignez impérativement au paquet une copie de la facture (pas l'original). S'il n'y en a pas, nous partons du fait que le délai de garantie est dépassé et nous vous facturons la réparation.
- Veuillez utiliser un emballage sûr et suffisamment rembourré. L'expérience montre que l'emballage d'origine est le plus adéquat. N'oubliez pas qu'il s'agit de pièces électroniques fragiles.
- Affranchissez suffisamment le paquet – nous en ferons de même pour vous le retourner.

Tout se passera bien. ;-)