



Instalación del hardware y de los controladores

Manual en español

Última actualización: 14/04/2005

Declaración CE

Nosotros:

TerraTec Electronic GmbH · Herrenpfad 38 · D-41334 Nettetal

declaramos por la presente que los productos:

- Sistema de receptor de TerraTec Cinergy 200 TV
- Sistema de receptor de TerraTec Cinergy 250 PCI
- Sistema de receptor de TerraTec Cinergy 400 TV
- Sistema de receptor de TerraTec Cinergy 600 TV Radio

a los que se refiere la presente declaración, cumplen las siguientes normas y documentos normativos:

1. EN 55022 Class B
2. EN 55024.

Se han de cumplir las siguientes condiciones de funcionamiento y entorno de aplicación: ámbitos doméstico, comercial y profesional, así como pequeñas empresas

La presente declaración está basada en:

informe(s) de control del laboratorio de ensayos de CEM



La información que aparece en este documento puede modificarse en cualquier momento sin notificación previa y no representa de ninguna manera una obligación por parte del vendedor. No se prestará garantía o representación, directa o indirecta, con respecto a la calidad, idoneidad o valor informativo para una aplicación determinada de este documento. El fabricante se reserva el derecho a modificar en cualquier momento el contenido de este documento y/o de los productos correspondientes, sin estar obligado a avisar previamente a persona u organización alguna. El fabricante no se hará cargo, en ningún caso, de desperfecto alguno originado por la utilización, o la imposibilidad de instalar este producto o la documentación, aún siendo conocida la posibilidad de dichos perjuicios. Este documento contiene información sujeta a los derechos de autor. Todos los derechos están reservados. Queda prohibida la reproducción o envío de cualquier parte o fragmento de este manual de cualquier forma, manera o para cualquier finalidad, sin el consentimiento explícito por escrito del poseedor de los derechos de autor. Los nombres de los productos y marcas que se citan en este documento tienen como única finalidad la identificación. Todas las marcas registradas, nombres de productos o de marcas que se citan en este documento son propiedad registrada del actual propietario.

©TerraTec® Electronic GmbH, 1994 – 2005. Reservados todos los derechos (14/04/2005).

Contenido

Muy buenos días.	4
Muy buenos días.	4
Características principales.....	6
Requisitos del sistema.	6
Recomendaciones del sistema.	7
Volumen de suministro.....	7
Visión general de los conectores.....	8
Instalación del hardware y de los controladores.	10
Montaje de la tarjeta de TV.	10
Instalación de los controladores en Windows 2000.....	12
Instalación de los controladores en Windows XP	16
Configuración importante para los poseedores de tarjetas de sonido.....	17
La conexión de aparatos externos a la tarjeta de TV.....	18
Conexión de un aparato externo con salida de antena.	18
Conexión de un aparato externo con salida de vídeo (Composite).....	19
Conexión de un aparato externo con salida de S-video.....	19
Conexión de un aparato externo con salida Scart.	20
Precaución - Realizar conexión de audio a la tarjeta de TV.....	21
El servicio de TerraTec.	22
Hotline & Internet.....	22
¿Tiene problemas graves?	23

Muy buenos días.

Nos alegramos de que también usted se haya decidido por un sistema de receptor de TerraTec y le felicitamos por su elección. Con la tarjeta PCI TV de la serie de TerraTec Cinergy, ha adquirido una sofisticada herramienta de última generación en la tecnología del PC/TV. Estamos convencidos de que su nuevo producto le será de una gran utilidad en los próximos años y, sobre todo, de que va a disfrutar a lo grande con él.

La presente documentación describe la instalación del hardware y de los controladores de los productos siguientes:

- Cinergy 200 TV
- Cinergy 250 PCI
- Cinergy 400 TV
- Cinergy 600 TV Radio

La tabla siguiente resume las diferencias entre los distintos modelos.

Función	Cinergy 200 TV	Cinergy 250 PCI	Cinergy 400 TV	Cinergy 600 TV
Audio	Mono	Estéreo	Estéreo	Estéreo
Radio	–	•	–	•
Mando a distancia	–	•	•	•

Antes de entrar en detalles, un avance de lo que le espera:

Excelente calidad de imagen. Las tarjetas de TV de la serie Cinergy ponen ante su vista una imagen de TV nítida y penetrante, y agradable y tranquila al mismo tiempo. Esto se debe, además de al potente receptor incorporado en la tarjeta, a los chips de tecnología altamente moderna en combinación con el desentrelazado de software – una función para la reducción automática del llamado “efecto de valla”.

Equipo de software completo. Empezando por los controladores de vídeo actuales para la tecnología WDM de Microsoft, pasando por un potente software de control con múltiples configuraciones y funciones de grabación, hasta un útil software bundle, el paquete de software Cinergy es funcional y perfeccionado por igual. El concepto flexible del software de las tarjetas de TV Cinergy permite el uso de compresores de vídeo (códecs) de otros fabricantes, que a menudo pueden obtenerse de forma gratuita; esto abre un sinfín de posibilidades fascinantes.

Con todo tipo de conectores. Independientemente de si posee una Cinergy 200 TV, una Cinergy 250 PCI, una Cinergy 400 TV o una Cinergy 600 TV Radio, todas las tarjetas disponen de un conector de antena coaxial para la recepción de la señal de televisión, así como sendas

entradas Composite y S-video para la conexión de aparatos de vídeo adicionales o equipos S-VHS de alta calidad. Las posibilidades de conexión se completan con una entrada de audio y una salida de audio. El cable necesario para la conexión a la tarjeta de sonido se suministra, por supuesto, junto con la tarjeta.

Cerca y lejos. Los propietarios de una Cinergy 250 PCI, Cinergy 400 TV o de una Cinergy 600 TV Radio pueden reclinarsse relajadamente en sus asientos. El mando a distancia adjunto le permite no sólo controlar todo el software de TV: Un software de fácil uso le permite incluso configurar libremente los botones, de forma que usted puede controlar a distancia prácticamente todas las aplicaciones de Windows.

Radio. Los poseedores de una TerraTec Cinergy 250 PCI / Cinergy 600 TV Radio disfrutan de una segunda entrada de antena coaxial para la recepción de la señal de radio. Simplemente tiene que dejar que se localicen y denominen por RDS todas las estaciones de radio disponibles mediante la búsqueda automática de estaciones (sólo Cinergy 600 TV Radio). Más fácil imposible.

Le deseamos que disfrute con su nueva tarjeta Cinergy TV y quisiéramos invitarle ahora a seguir con la lectura, que esperamos que sea agradable, de las siguientes páginas. Además de las informaciones imprescindibles sobre aspectos técnicos, hemos preparado para usted, como complemento de ciertos apartados, ejemplos típicos de aplicación. Estamos convencidos de que la información que se ofrece en este manual será útil incluso para los usuarios más experimentados.

Muchas gracias y que lo disfrute

... Su equipo TerraTec

Características principales.

- Juego de chips Phillips SAA 713x
- De-Interlacing en el software
- Integración de códecs externos
- Teletexto de alta velocidad – teletexto sin tiempos de espera
- Grabación de imágenes individuales y de secuencias de vídeo
- Imagen de televisión libremente escalable hasta el tamaño de pantalla completa
- Vista previa multicanal
- Entrada S-vídeo y de vídeo para fuentes de vídeo externas
- Software TerraTec Scheduler
- 2 años de garantía

Requisitos del sistema.

- Pentium III / AMD Athlon con 700 Mhz o superior
- 128 MB RAM
- Windows 2000 o XP
- 1 ranura PCI 2.1 libre
- Tarjeta de sonido
- Unidad de CD-ROM (para la instalación de controladores/software)
- Tarjeta PCI o AGP-VGA con controladores DirectDraw y soporte de video-overlay

Si su PC o equipo no satisface estos requisitos, la tarjeta de TV no funcionará correctamente.

Recomendaciones del sistema.

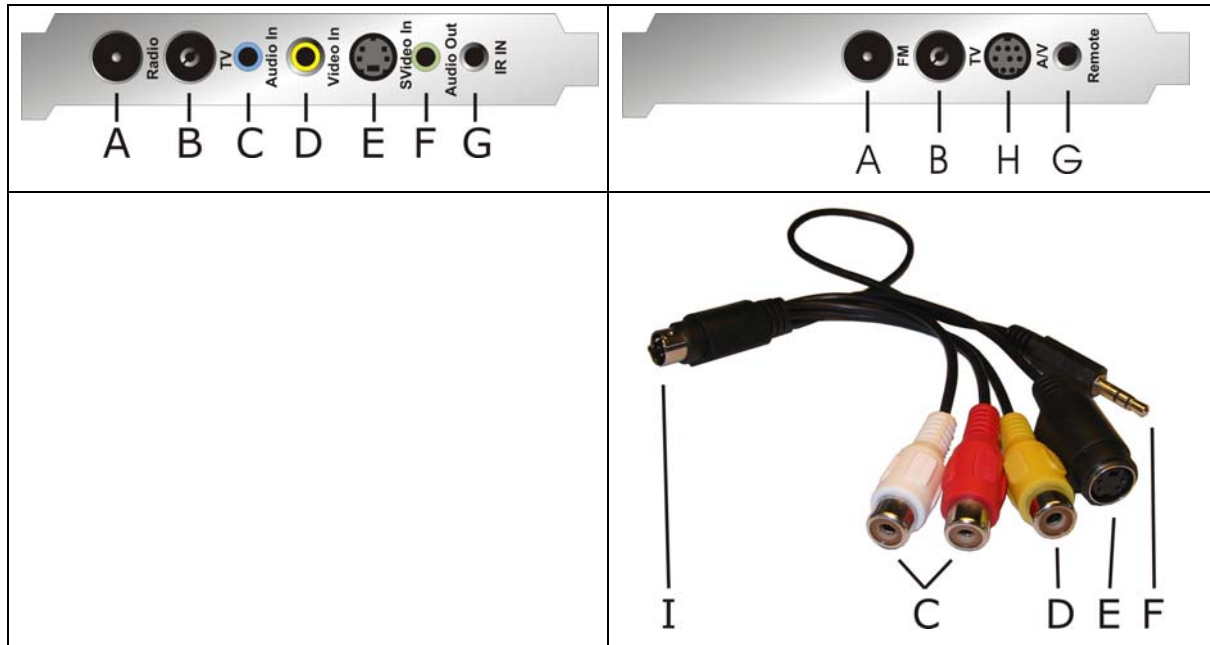
- Intel Pentium IV / AMD Athlon XP con 1,4 Ghz o superior
- 256 MB RAM
- Windows 2000 o XP
- 1 ranura PCI 2.1 libre
- Tarjeta de sonido
- Unidad de CD-ROM (para la instalación de controladores/software)
- Tarjeta gráfica AGP con controladores DirectDraw y soporte de video-overlay

Volumen de suministro.

- Tarjeta de TV Cinergy de TerraTec (PCI)
- Mando a distancia con pilas incluidas (sólo TerraTec Cinergy 250 PCI / Cinergy 400 TV / Cinergy 600 TV Radio)
- Receptor de infrarrojos (sólo TerraTec Cinergy 250 PCI / Cinergy 400 TV / Cinergy 600 TV Radio)
- Cable de audio para tarjeta de sonido (latiguillo por Cinergy 250 PCI)
- CD-ROM de instalación y software
- Manual online (en CD-ROM)
- Documento de seguimiento postventa
- Documentación de registro

Visión general de los conectores.

Posibilidades de conexión de la tarjeta Cinergy TV. Tenga en cuenta que no todos los modelos disponen de las conexiones que se muestran.



- A. Entrada de antenas de radio (sólo TerraTec Cinergy 250 PCI / Cinergy 600 TV Radio)
- B. Entrada de antenas de televisión
- C. Entrada de audio
- D. Entrada de vídeo Composite
- E. Entrada S-video
- F. Salida de audio
- G. Entrada RC (sólo TerraTec Cinergy 250 PCI/ Cinergy 400 TV / Cinergy 600 TV Radio)
- H. Entrada A/V combinada (sólo TerraTec Cinergy 250 PCI)
- I. El conector A/V (sólo TerraTec Cinergy 250 PCI)

Entrada de antena de radio (sólo TerraTec Cinergy 250 PCI / Cinergy 600 TV Radio)

Conecte la salida de antena de radio de su instalación de antena doméstica o de su conexión de cable a esta entrada.

Entrada de antena de televisión

Conecte la salida de antena de televisión de su instalación de antena doméstica o de su conexión de cable a esta entrada.

Entrada de audio

Si conecta aparatos externos a través de la entrada de vídeo Composite o S-video debe realizar además una conexión de audio. Use este conector para ello.

Entrada de vídeo Composite

Los equipos externos como, p. ej., grabadoras de vídeo o receptores de satélite, pueden conectarse en esta entrada.

Entrada de vídeo S-video

En esta entrada pueden conectarse también aparatos externos.

Salida de audio

Conecte este conector con su tarjeta de sonido o altavoces activos.

Entrada RC (sólo TerraTec Cinergy 250 PCI/ Cinergy 400 TV / Cinergy 600 TV Radio)

Este conector es para el sensor del mando a distancia Cinergy.

Con el mando a distancia no sólo puede controlar las funciones de TV, sino también si lo desea otros programas de Windows cómodamente pulsando un botón. Puede encontrar información adicional sobre el mando a distancia y el software asociado en el manual correspondiente (Arranque automático → Documentación → Mando a distancia).

Entrada A/V y conector A/V (sólo TerraTec Cinergy 250 PCI)

Introduzca el conector "I" del latiguillo a la entrada "H" de la Cinergy 250 PCI.

Instalación del hardware y de los controladores.

Las secciones siguientes le facilitan el montaje, la instalación de los controladores y la conexión de su tarjeta de TV. Los cables de antena necesarios para la recepción de televisión / radio* (*sólo Cinergy 250 PCI / Cinergy 600 TV Radio) no se suministran junto con la tarjeta.

Montaje de la tarjeta de TV.

1. Desconecte su ordenador y todos los periféricos conectados como la impresora y el monitor. Deje primero conectado el cable de la alimentación eléctrica, para que su ordenador tenga toma a masa.
2. Toque la chapa de metal situada en la parte posterior del ordenador, para ponerse a masa y liberarse de la electricidad estática. Retire entonces el cable de alimentación eléctrica.
3. Retire la cubierta de su PC.
4. Busque una ranura PCI libre. Para seleccionar la ranura tenga en cuenta que, si es posible, las tarjetas de TV no deben utilizarse en la ranura PCI 1 en combinación con una tarjeta gráfica AGP, ya que ésta ranura se asigna muy frecuentemente a la misma interrupción que la ranura AGP. En este caso, ambas tarjetas se encuentran en una interrupción que en el uso práctico puede provocar una incompatibilidad. La numeración de la ranura PCI (PCI slots) se describe en el manual de su placa principal.
5. Extraiga la tarjeta con cuidado de su embalaje y cójala con una mano por los bordes, mientras toca con la otra mano la superficie metálica del PC. De este modo se garantiza que la carga electrostática de su cuerpo fluye completamente a través del ordenador y que no resulta dañada su tarjeta de TV.
6. Alinee el soporte de la parte trasera de su tarjeta de TV en la ranura de extensión, de forma que la regleta de conectores de su tarjeta se encuentre exactamente sobre el zócalo de la ranura.
7. Enchufe la tarjeta de TV cuidadosamente en la ranura y asegúrese de que exista un buen contacto.
8. Fije la tarjeta de TV con un tornillo apropiado.
9. Conecte la tarjeta de TV y la tarjeta de sonido, si la hay, por medio del cable jack/jack suministrado. Enchufe un extremo en la salida de audio de la tarjeta de TV (boca de conexión verde claro) y el otro en la entrada Line-In de su tarjeta de sonido (normalmente una boca de conexión azul claro).

Si conecta la tarjeta de TV con la tarjeta de sonido, es necesario que lea el tema “Configuración importante para los poseedores de tarjetas de sonido.” en la página 17.

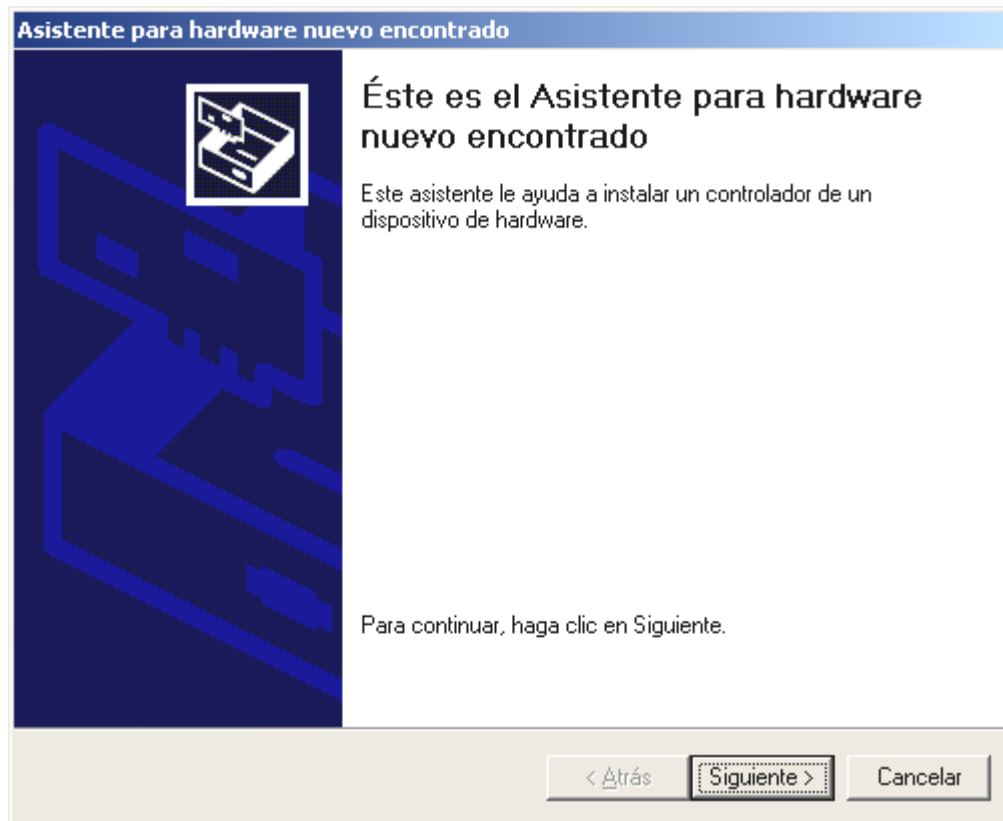
10. Para finalizar, vuelva a montar la cubierta del PC.
11. Conecte la salida de antenas de televisión de su instalación doméstica de antena o de su conexión de cable a la entrada de antenas de televisión de la tarjeta de TV. Los propietarios de una TerraTec Cinergy 250 PCI / Cinergy 600 TV Radio deben conectar con un segundo cable de antena la salida de antenas de radio de su instalación doméstica de antena o de su conexión de cable a la entrada de antenas de radio de la tarjeta de TV.

-
12. Conecte nuevamente el cable de la alimentación eléctrica, así como el resto de cables. Asegúrese de que los altavoces estén ajustados a un volumen mínimo.
 13. Encienda de nuevo su ordenador y comience la instalación de los controladores. En la figura siguiente puede ver cómo.

Los poseedores de una TerraTec Cinergy 250 PCI, Cinergy 400 TV o de una Cinergy 600 TV Radio deben conectar, por último, el receptor de infrarrojos suministrado a la entrada RC de la tarjeta de TV (ver página 9). Puede encontrar información adicional sobre el mando a distancia y el software asociado en el manual correspondiente (Arranque automático → Documentación → Mando a distancia).

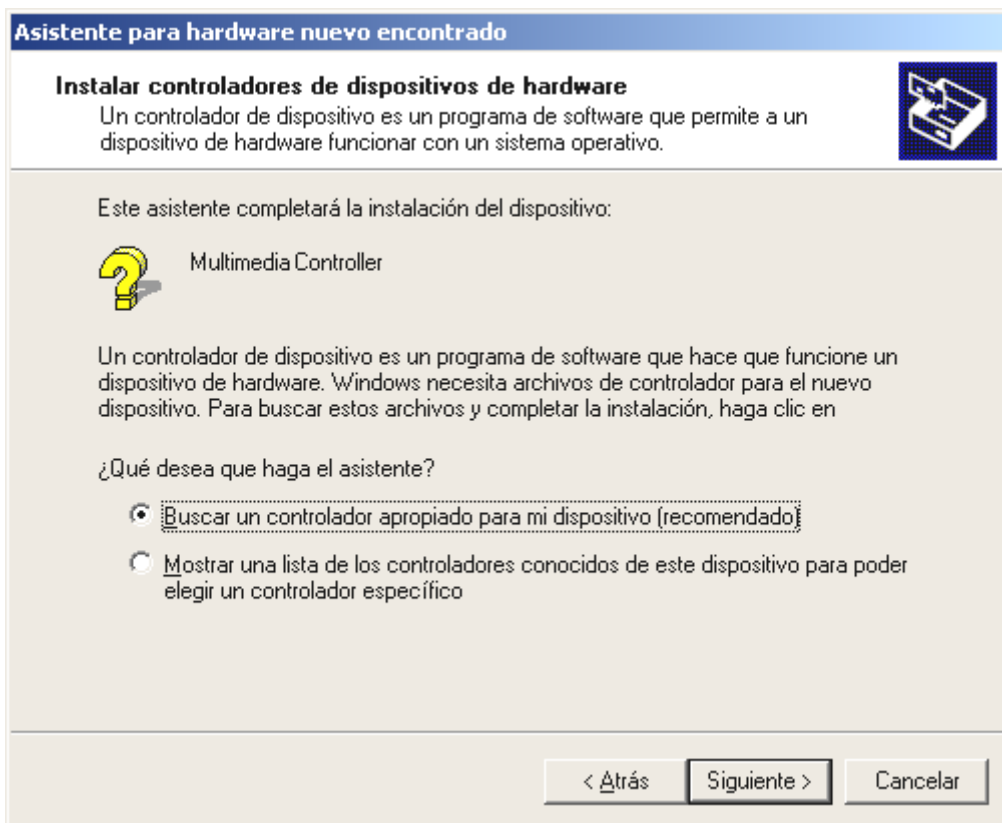
Instalación de los controladores en Windows 2000

Se muestra como ejemplo la instalación de una TerraTec Cinergy 400 TV. El procedimiento para la instalación de los modelos Cinergy 200 TV, Cinergy 250 PCI y Cinergy 600 TV es idéntico. Los propietarios de estas tarjetas deben sustituir mentalmente en las figuras siguientes el “400” por un “200”, “250” o un “600”.

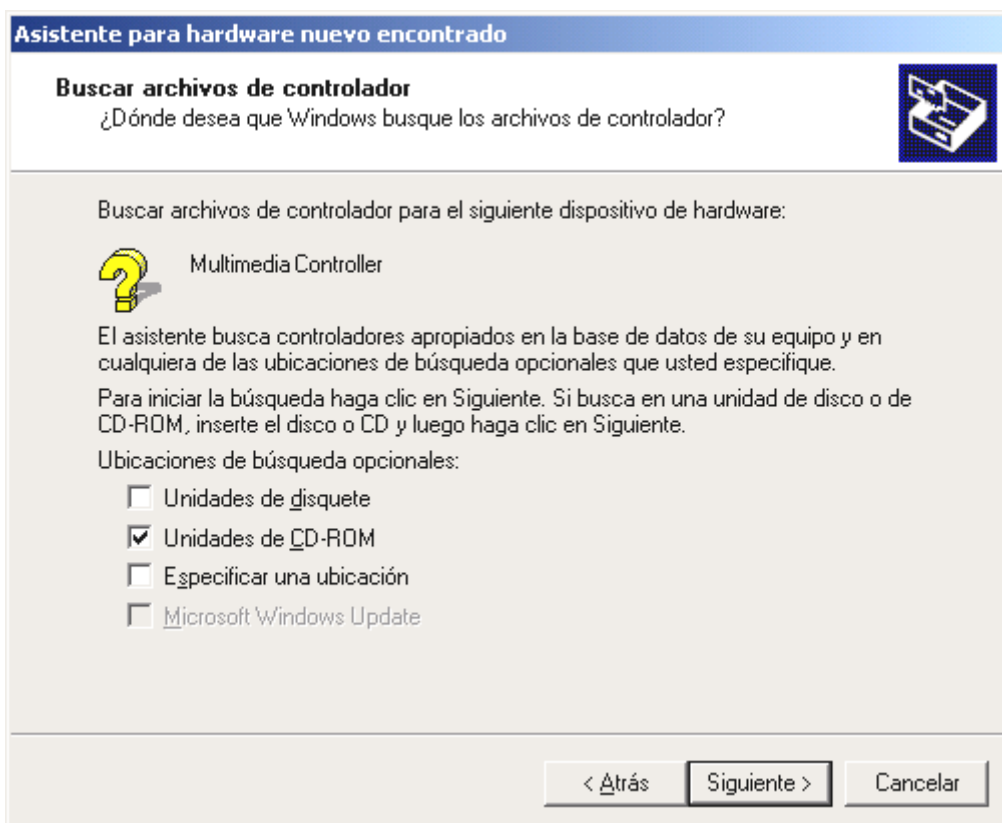


Después de reiniciar, Windows 2000 detecta automáticamente que se ha instalado en el sistema un nuevo componente de hardware y se lo comunica con la ventana siguiente, que debe confirmar con “Siguiente”.

Introduzca ahora su TerraTec Cinergy CD de instalación y de software en la unidad de CD-ROM.



Seleccione ahora “Buscar un controlador apropiado para mi dispositivo (recomendado)” y haga clic en “Siguiete”.



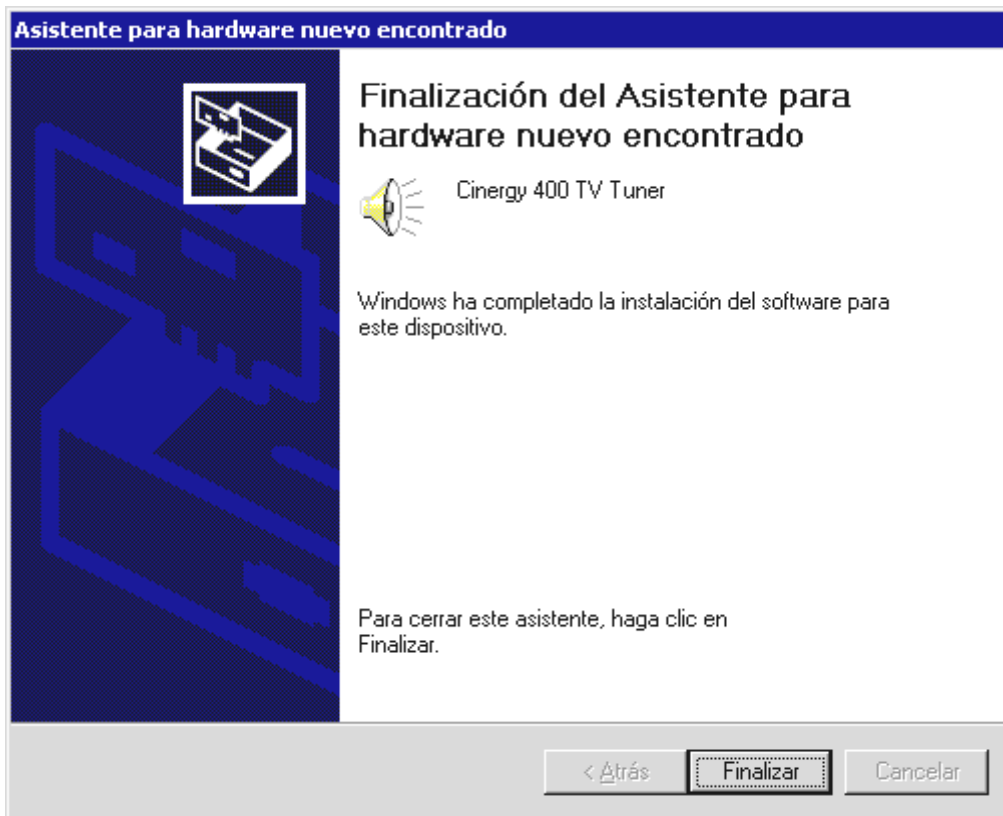
Seleccione “Unidades de CD-ROM” y haga clic en “Siguiete”.



Windows encontrará automáticamente el controlador en el CD de instalación y de software de TerraTec Cinergy y después de hacer clic en “Siguiente >” comenzará la instalación. En otros modelos Cinergy la denominación del controlador tendrá otro nombre.



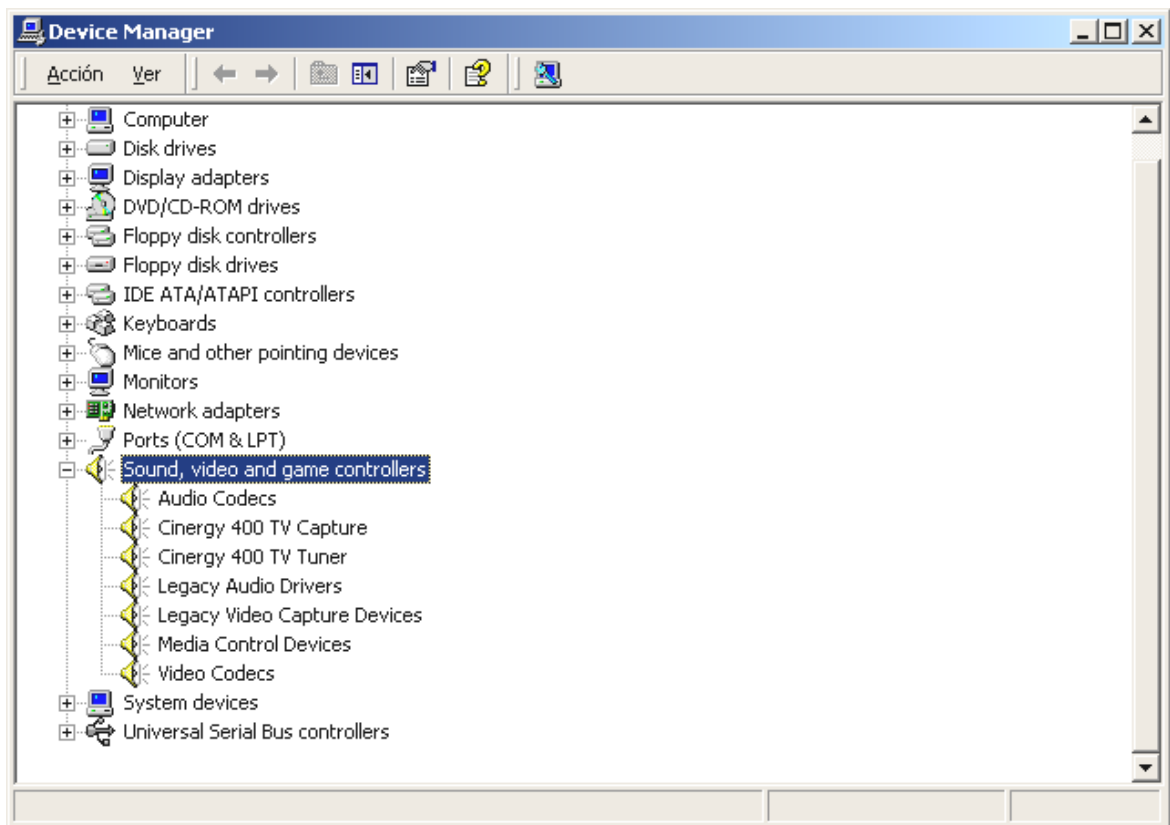
Durante la instalación, Windows le informará de que no se ha encontrado ninguna firma digital apropiada para el controlador. Ignore este mensaje y continúe haciendo clic en “Sí”. Este mensaje se muestra dos veces para el “Cinergy Tuner”. Proceda como anteriormente.



Después de la instalación del controlador, Windows le informa de que éste también se ha instalado realmente. Haga clic en “Finalizar”.

Si no confía en Windows, compruebe por sí mismo si el controlador se ha instalado correctamente.

Para ello, haga clic en INICIO...CONFIGURACIÓN...PANEL DE CONTROL...SISTEMA y seleccione la ficha “Hardware” y haga clic sobre el botón “Administrador de dispositivos” que se le presentará del modo siguiente.



Sustituya el “400” por un “200”, “250” o un “600”, según su tarjeta, y podrá saber cómo debe ser el aspecto para su modelo. Después de que ha finalizado la instalación del controlador, puede continuar con la instalación del software TV. Puede saber cómo en el manual correspondiente (Arranque automático → Documentación → Software de TV).

Instalación de los controladores en Windows XP

Después de reiniciar, Windows XP detecta automáticamente que se ha instalado en el sistema un nuevo componente de hardware y se lo comunica en forma de globo de diálogo.

Si dispone de una conexión de Internet activa, Windows XP encontrará, descargará e instalará automáticamente el controlador. (El controlador ya ha sido certificado por Microsoft para su uso bajo Windows XP y puede descargarse automáticamente de las páginas de Microsoft en Internet).

De lo contrario, introduzca su CD de instalación y de software de TerraTec Cinergy en la unidad de CD-ROM y siga las instrucciones en la pantalla.

Después de que ha finalizado la instalación del controlador, puede continuar con la instalación del software TV. Puede saber cómo en el manual correspondiente (Arranque automático → Documentación → Software de TV).

Configuración importante para los poseedores de tarjetas de sonido.

Si ha conectado la salida de audio de la tarjeta de TV por medio del cable jack/jack suministrado con la entrada Line-In de su tarjeta de sonido, debe efectuar algunas configuraciones a través del mezclador de la tarjeta de sonido, para poder grabar y escuchar el sonido de TV/vídeo.

Para ello, proceda del modo siguiente:

1. Haga clic dos veces sobre el símbolo del altavoz situado en la barra de Inicio.
2. Compruebe que la opción “Mudo” debajo del regulador “Line-In” no esté activada y el regulador Line-In no se encuentre en la posición cero (tope inferior).

Con esta configuración se asegura que puede escuchar el sonido de la señal de TV a través de su sistema y regular el volumen. Para la grabación (véase la indicación inferior) son necesarias otras configuraciones:

3. Seleccione la opción de menú “Opciones/Propiedades”.
4. Ajuste la opción “Regular volumen para” en “Grabación”. Confirme su selección con el botón “Aceptar”.
5. Seguidamente, active la casilla de control que hay debajo del regulador Line-In y sitúe el regulador correspondiente en la posición media. Activando la casilla de control, defina la entrada Line-In de su tarjeta de sonido como fuente de grabación. Esto es muy difícil si desea grabar una secuencia de vídeo con sonido y quiere utilizar para ello la entrada de tarjeta de sonido.

Indicación: Las grabaciones de sonido para la imagen de TV pueden realizarse también a través de un controlador de grabación previsto expresamente para ello. La ventaja de la grabación a través de este controlador es la sincronización absoluta de imagen y sonido, de un modo que no está garantizado técnicamente por el modo descrito anteriormente a través del cable de audio.

Indicación: Este controlador solamente está disponible en la aplicación de TerraTec TV. Si trabaja con otros programas, el sonido debe grabarse por medio de la tarjeta de sonido.

La configuración de la tarjeta de sonido ha finalizado y puede cerrar el mezclador.

La conexión de aparatos externos a la tarjeta de TV.

En este capítulo conocerá todo lo necesario para la conexión de aparatos externos como grabadoras de vídeo, videocámaras y receptores satélite.

En general, tiene usted la posibilidad de conectar aparatos externos a través de la entrada de antena, la entrada de Composite o la entrada de S-video con la tarjeta TV. Qué conector puede o debe utilizar depende de la ejecución del aparato que desee conectar. Por lo tanto, en primer lugar compruebe de qué salidas dispone su aparato. Consulte las figuras siguientes:



Salida de antena



*Salida de vídeo
(Composite)*



Salida S-video



Salida Scart

Compare las figuras mostradas con las posibilidades de conexión de su aparato. Para conectar el aparato siga una de las secciones siguientes, que le informan detalladamente del proceso concreto de conexión.

Conexión de un aparato externo con salida de antena.

Los aparatos externos con una salida de antena puede conectarlos con la entrada de antena de Cinergy a través de un cable de antena corriente de 75 Ohmios.



Cable de antena de 75 Ohmios

Consejo: La conexión a través de un cable de antena se recomienda normalmente sólo para la conexión de una antena o para la conexión a la red por cable. Si hay disponibles otros conectores (salida de Composite, S-video o Scart), le recomendamos que los utilice, ya que a través de ellos obtendrá una calidad superior.

Conexión de un aparato externo con salida de vídeo (Composite).

Los aparatos externos que disponen de una boca de conexión Video-Out (Composite) pueden conectarse con la boca de conexión Video-In (Composite) de la tarjeta de TV a través de un cable Cinch/Cinch.



Cable Cinch para conectar un aparato con la boca de conexión Video-Out (Composite).

Para conectar el cable proceda del modo siguiente:

1. Conecte el cable Cinch a la salida de vídeo (Composite) del aparato externo y a la entrada de vídeo (Composite) de la tarjeta de TV.
2. En el software de TV, seleccione como señal de entrada la configuración Composite, para que se muestre la imagen de vídeo del aparato externo. Puede encontrar información más detallada sobre el software de TV en el manual correspondiente (Arranque automático → Documentación → Software de TV).

Indicación: si utiliza la entrada de vídeo Composite, tenga en cuenta la sección “Precaución - Realizar conexión de audio a la tarjeta de TV.”, en la página 21.

Conexión de un aparato externo con salida de S-video.

Los aparatos externos que dispongan de una boca de conexión S-Video-Out se pueden conectar a la tarjeta de TV mediante un cable S-video/S-video (ver figura siguiente).



Cable S-video/S-video

Para conectar el cable proceda del modo siguiente:

1. Conecte el cable S-video a la salida de S-video del aparato externo y a la entrada de S-video de su tarjeta de TV.
2. En el software de TV, seleccione como señal de entrada la configuración S-video, para que se muestre la imagen de vídeo del aparato externo. Puede encontrar información más detallada sobre el software de TV en el manual correspondiente (Arranque automático → Documentación → Software de TV).

Indicación: si utiliza la entrada S-video, tenga en cuenta la sección “Precaución - Realizar conexión de audio a la tarjeta de TV.”, en la página 21.

Conexión de un aparato externo con salida Scart.

Si desea conectar un aparato que dispone de una salida Scart, necesita un adaptador especial para realizar la conexión con la tarjeta de TV.



Adaptador Scart

El adaptador necesario debe tener un enchufe Scart en un lado, que debe conectar en el aparato externo y en el otro lado tres bocas de conexión Cinch. Las tres bocas de conexión Cinch transmiten la señal de vídeo, así como las señales de audio izquierda y derecha. Para poder conectar el cable Audio izquierda y Audio derecha con la entrada Line-In de su tarjeta de sonido, necesitará además un cable Y.



Cable Y

Para conectar a la tarjeta de TV, proceda del modo siguiente:

1. Conecte la boca de conexión Cinch, que conduce la señal Video a través de un cable Cinch/Cinch (normalmente amarillo) con la entrada Composite de la tarjeta TV.
2. Conecte las bocas de conexión Audio izquierda (normalmente blanca o negra) y Audio derecha (normalmente roja) con los enchufes Cinch correspondientes del cable Y.
3. Enchufe el jack del cable Y en la entrada Line-In de su tarjeta de sonido.
4. En el software de TV, seleccione Composite como señal de entrada.

Indicación: si utiliza la entrada de vídeo Composite, tenga en cuenta la sección “Precaución - Realizar conexión de audio a la tarjeta de TV.”, en la página 21.

Al comprar un adaptador correspondiente debe tener en cuenta la dirección de la señal con la que trabaja. Existen adaptadores para la alimentación en aparatos de vídeo (Video-In) y existen ejecuciones que permiten a los aparatos de vídeo emitir señales (Video-Out). **Utilice un adaptador con la dirección de señal Video-Out.** Lo mejor es que compre un modelo que

posea una posibilidad de conmutación de In a Out. Encontrará los productos correspondientes en los comercios especializados.

Precaución - Realizar conexión de audio a la tarjeta de TV.

Al conectar aparatos externos a través de la boca de conexión Video-In o S-video-In, debe tener en cuenta que a través de estas dos bocas de conexión sólo se transmiten señales de vídeo, pero no de sonido. Por este motivo necesita una segunda conexión de cable que desde las bocas de conexión de salida de audio del aparato externo conduce a la entrada Line-In de su tarjeta de sonido. Si no realiza esta conexión, no se podrá grabar desde los aparatos externos una secuencia de vídeo con sonido.

La conexión de audio al aparato externo puede realizarse de la manera más sencilla posible a través de un cable Y, que puede obtener en un establecimiento especializado eléctrico y de HiFi.



Salida de audio



Cable Y

Proceda a la instalación de la conexión de audio del modo siguiente:

1. Enchufe los dos conectores Cinch del cable Y en las bocas de conexión de salida de audio del aparato externo.
2. Enchufe el minijack del cable Y en la entrada Line-In de su tarjeta de sonido.

Indicación: Tenga en cuenta que esta conexión de audio es obligatoria si desea grabar una secuencia de vídeo con sonido desde su aparato externo. Resulta también imprescindible leer el apartado “Configuración importante para los poseedores de tarjetas de sonido.” (ver página 17) para garantizar que, al grabar una secuencia de vídeo, la señal de audio llegue correctamente a su tarjeta de sonido.

El servicio de TerraTec.

“Rien ne va plus – Nada funciona” no es algo precisamente agradable, pero también puede ocurrir con los mejores sistemas. En un caso así, TerraTecTeam le aconsejará y ayudará con mucho gusto.

Hotline & Internet.

En caso de un problema grave, p. ej. cuando con la ayuda especializada del presente manual, un amigo o el encargado del establecimiento de venta no pueda solucionarlo, contacte directamente con nosotros.

La primera posibilidad es acceder por Internet: en las páginas <http://www.terratec.com/> puede encontrar respuestas a las preguntas más habituales (FAQ), así como los controladores actualizados.

Si la opción nombrada arriba sigue sin serle de ayuda, diríjase a nuestra línea telefónica de atención al cliente o póngase en contacto con nosotros vía Internet. Para ello visite la siguiente página <http://supportde.terratec.net/>. En ambos casos tenga a la vista las siguientes informaciones:

- su número de registro,
- la presente documentación,
- los datos de su configuración impresos en papel,
- el manual de su placa base,
- la configuración de la BIOS impresa en papel.

Asimismo, será de gran ayuda para nuestros técnicos si se encuentra frente al ordenador durante la conversación telefónica para realizar directamente algunas operaciones y probar algunos trucos. Cuando hable con nuestro SupportTeam anote siempre el nombre del empleado que le atiende. Pues lo necesitará en caso de que exista algún defecto y tenga que enviarnos su tarjeta.

¿Tiene problemas graves?

Antes de devolvernos su tarjeta, póngase en contacto con nosotros, anote siempre el nombre del empleado de soporte técnico que le atienda y tenga en cuenta los puntos siguientes:

- Cumplimente el documento de seguimiento postventa de su tarjeta, completamente y de forma clara. Cuanto más completa y detalladamente describa el fallo, más rápidamente podrá tramitarse la reparación. Los envíos sin descripción del fallo no pueden tramitarse y serán devueltos inmediatamente a cargo del remitente.
- Debe adjuntar al paquete una copia de la factura de compra (no el original). Si no es así, supondremos que el producto está fuera del plazo de garantía y facturaremos la reparación.
- Le rogamos que utilice un embalaje suficientemente seguro y protegido. Según nuestra experiencia, el embalaje original es el más indicado. Tenga en cuenta que se trata de un componente electrónico sensible.
- Franquee suficientemente el paquete – nosotros haremos lo propio para la devolución.

Todo irá bien. ;-)