

TT SOLO 1-NL

featured by TerraTec

QUICKREFERENCE (NEDERLANDS)

QR8250-02-05.01.00

CE Verklaring

Wij:

TerraTec Electronic GmbH · Herrenpfad 38 · D-41334 Nettetal
verklaren hierbij, dat het product:

TTSolo1-NL

waarop deze verklaring betrekking heeft, overeenstemt met de volgende normen resp. normatieve documenten:

1. EN 55022
2. EN 50082-1

De volgende gebruiksomstandigheden en toepassingsomgevingen dienen aanwezig te zijn:

Woonbereik, handels- en ambachtelijke bereiken alsmede kleine bedrijven

Aan deze verklaring ligt ten grondslag:

Keuringsrapport(en) van het EMV-keuringslaboratorium



FCC Class B Compliance Statement

NOTE:

This equipment has been tested and found to comply with the limits for a "Class B" digital device, pursuant to Part 15 of the FCC rules and meets all the requirements of the Canadian Interference-Causing Equipment Regulations. These limits are designed to provide reasonable protection against harmful interference in a residential installation. This equipment generates, uses and can radiate radio frequency energy and, if not installed and used in strict accordance with the instructions, may cause harmful interference to radio communications. However, there is no guarantee that interference will not occur in a particular installation. If this equipment does cause harmful interference to radio or television reception, which can be determined by turning the equipment off and on, the user is encouraged to try to correct the interference by one or more of the following measures:

- Reorient or relocate the receiving antenna.
- Increase the separation between equipment and the receiver.
- Connect the equipment into an outlet on a circuit different from that to which the receiver is connected.
- Consult the dealer or an experienced radio/TV technician for help.

TerraTec Electronic GmbH is not responsible for any radio or television interference caused by unauthorized modifications of this equipment or the substitution or attachment of connecting cables and equipment other than those specified by TerraTec Electronic GmbH. The correction of the interferences caused by such unauthorized modification, substitution or attachment will be the responsibility of the user.

The use of shielded I/O cables is required when connecting this equipment to any and all optional peripheral or host devices. Failure to do so may violate FCC rules.

TerraTec® ProMedia, SoundSystem Gold, SoundSystem Maestro, SoundSystem Base1, AudioSystem EWS®64, AudioSystem EWS88 MT, XLerate, XLerate Pro, Base2PCI, TerraTec 128iPCI, TerraTV+, TerraTV Radio+, TerraTV Value, WaveSystem, MIDI Smart en MIDI Master Pro zijn handelsmerken van de firma TerraTec® Electronic GmbH Nettetal.

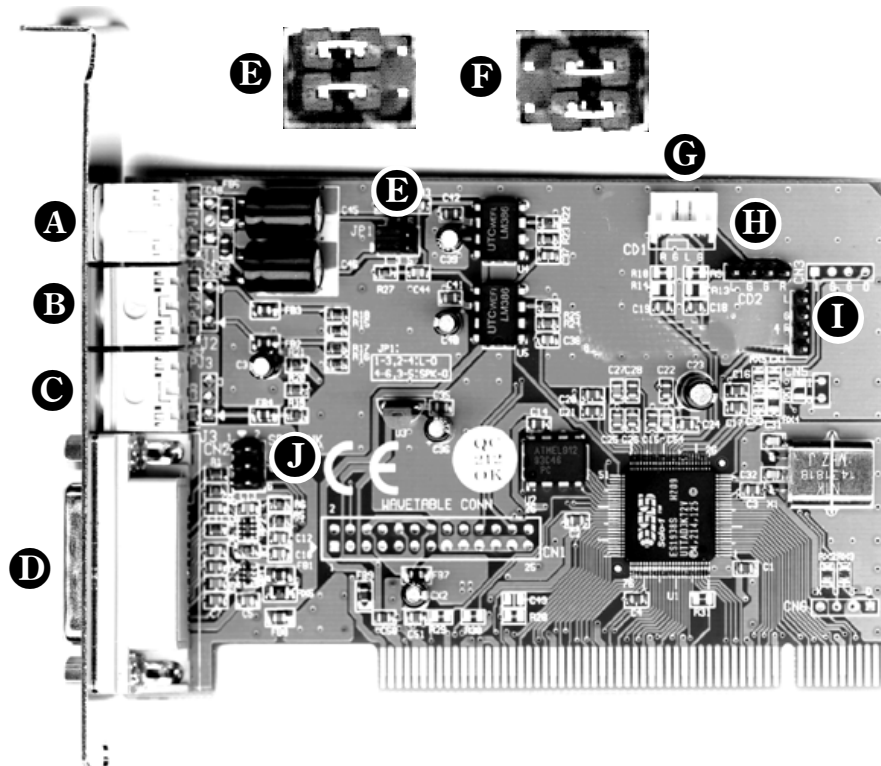
De in deze documentatie genoemde soft- en hardwarenamen zijn in de meeste gevallen ook gedeponeerde handelsmerken en zijn als zodanig onderworpen aan de wettelijke bepalingen.

©TerraTec® Electronic GmbH, 1994-2000. Alle rechten voorbehouden (05.01.00).

Alle teksten en afbeeldingen werden zeer zorgvuldig opgesteld. De TerraTec Electronic GmbH en haar auteurs kunnen echter voor eventueel nog aanwezige foutieve gegevens en hun gevolgen noch in juridisch opzicht noch in enig ander opzicht aansprakelijk gesteld worden. Technische wijzigingen voorbehouden.

Geachte klant,

In de volgende installatie-instructie staat de <CD> voor de stationletter van uw CD-ROM station.



- A** Line Out
- B** Line In
- C** Mic In, mono
- D** MIDI / Joystick Interface
- E** JP1: Line Out
- F** JP1: Speaker Out
- G** Interne CD audio-aansluiting IDE (CD1 wit: rechts - massa - links - massa)
- H** Interne CD audio-aansluiting SONY (CD2: rechts - massa - massa - links)
- I** Interne Aux In, stereo (CN4: rechts - massa - massa - links)
- J** SB-Link

TECHNISCHE GEGEVENS.

IN EEN OOGOPSLAG.

- PCI Plug & Play
- Real-Mode DOS SoundBLaster / Pro compatibiliteit
- Software Wavetable*
- VSpace 3D-Sound
- Enhanced Full Duplex

COMPATIBILITEIT.

- Microsoft DirectSound
- Microsoft DirectSound 3D
- General MIDI
- MPU-401 compatibel
- SoundBlaster / Pro
- OPL3-compatibele hardware FM Synthese

DIGITAL AUDIO.

- VSpace 3D effect
- 8-/16-bits opname & weergave tot 48 kHz in stereo/mono
- Enhanced Full Duplex
- Opname en weergave via alle audiobronnen

SOFTWARE WAVETABLE.*

- 32 stemmen, simultaan
- 1 MB & 3MB Sample-Set
- GM compatibel

* Niet beschikbaar voor NT 4.0

AUDIO MIXER.

- Individuele volumeregeling van alle audiobronnen

MIDI/JOYSTICK INTERFACE.

- DirectInput compatibel
- MPU-401 (UART modus) compatibel
- SoundBlaster MIDI Interface
- Standaard Dual gameport (via Y-kabel)

EXTERNE AANSLUITINGEN.

- Omschakelbare Speaker/Line Out (stekker 3,5 mm)
- Line In (stekker 3,5 mm), Mic In (stekker 3,5 mm)
- MIDI/Joystick Interface (IBM 15-pins Sub-D)

ONBOARD-AANSLUITINGEN.

- IDE / Sony CD audio-aansluitingen
- Aux In, stereo
- SB Link

VERSTERKER.

- Stereo versterker 2 x 500 m watt

STUURPROGRAMMA.

- MS-DOS 7.0, Windows 95/98, Windows NT 4.0

SYSTEEMEISEN.

- Een vrij PCI 2.1 compatibel PCI-slot
- P166, P200 MMX aanbevolen
- 16MB, 32MB aanbevolen
- CD-rom-station voor installatie & Driver CD
- 10 MB vrij op harde schijf
- Luidspreker of hoofdtelefoon
- Windows 95/ 98 met DirectX 5.0 of hoger of Windows NT 4.0 min. SP3

STUURPROGRAMMA INSTALLEREN.

Houd er rekening mee dat de automatische driverinstallatie (eenvoudigste installatiemethode) via het setupprogramma onder Windows 95/98 enkel mogelijk is als de soundkaart nog niet ingebouwd is! Deze beperking geldt voor Windows NT 4.0 niet.

INSTALLATIE-AANWIJZINGEN VOOR WIN95, WIN95 (OSR2).

Plaats de meegeleverde cd in het cd-rom-station. Ga naar de directory<CD>:\DRIVERS\WIN9X en start het programma **SETUP.EXE**. Volg de instructies van het installatieprogramma. Bouw daarna de soundkaart in zoals beschreven in het hoofdstuk "Hardware-installatie". Bij de volgende herstart worden de drivers voor de soundkaart automatisch geïnstalleerd.

INSTALLATIE-AANWIJZINGEN VOOR WIN98, WIN98 SE.

Plaats de meegeleverde cd in het cd-rom-station. Ga naar de directory<CD>:\DRIVERS\WIN9X en start het programma **SETUP.EXE**. Volg de instructies van het installatieprogramma. Bouw daarna de soundkaart in zoals beschreven in het hoofdstuk "Hardware-installatie". Bij de volgende herstart wordt een *PCI Multimedia Device* herkend en de hardwareassistent wordt door Microsoft gestart. Bevestig met *Volgende*. Kies *Zoek naar beste stuurprogramma (aanbevolen)* en klik op *Volgende*. Activeer de optie *Geef een locatie op* en klik op *Volgende*. Volg de volgende instructies van de hardwareassistent.

CONFIGURATIE VAN DE SOFTWARE-WAVETABLE.

De Software-Wavetable wordt automatisch tijdens de driverinstallatie onder Windows 9x mee geïnstalleerd. Om de Software-Wavetable te activeren moet u als volgt tewerk gaan.

- Start de toestelmanager.
- Kies het toestel *ESS Solo-1 PCI AudioDrive* onder *Besturing voor geluid, video en spelletjes*.
- Klik op eigenschappen en kies de kaart *Wavetable*.
- Activeer het kastje met de tekst *Enable*.
- Kies tussen de 1MB en de 3MB Sample-Set en bevestig met *OK*.

Opdat de Software-Wavetable door MIDI-toepassingen ook werkelijk gebruikt wordt, moet hij als uitgabe-device geselecteerd zijn.

- Ga naar Start → Instellingen → Configuratiescherm → Multimedia.
- Ga naar de kaart MIDI
- Kies hier de Software-Wavetable.

INSTALLATIE-INSTRUCTIES ONDER WINDOWS NT 4.0. (MIN. SERVICEPACK 3).

Houd er rekening mee dat u bij het installeren van het stuurprogramma als systeem-beheerder moet zijn aangemeld.

Bouw de soundkaart in zoals beschreven in het hoofdstuk "Hardware-installatie". Plaats de meegeleverde cd in het cd-rom-station. Ga naar de directory <CD> : \DRIVERS\WINNT en start het programma **SETUP.EXE**. Volg de instructies van het installatieprogramma.

HARDWARE-INSTALLATIE.

Voordat u de soundkaart in uw computer monteert, a.u.b. goed nota nemen van de bijzonderheden van uw computerconfiguratie. Kijk ook voor informatie over de instellingen in de handleidingen van uw computer en andere extra kaarten.

Wanneer u de volgende aanwijzingen in acht neemt, moet de montage zonder problemen uitgevoerd kunnen worden.

Mochten er zich toch nog moeilijkheden voordoen, lees dan a.u.b. het betreffende hoofdstuk in deze documentatie nog eens goed door.

WAARSCHUWING! – Haal voordat u de computerkast opent het netsnoer uit de wand-contactdoos en de connector van de PC

ESD (electrostatic discharge, elektrostatische ontladingen) kunnen stations, extra printplaten en andere bestanddelen beschadigen. Voer de beschreven stappen alleen uit op een ESD-werkplek. Wanneer een dergelijke werkplek niet ter beschikking staat, kunt u zich beschermen tegen elektrostatische ontladingen door een antistatische armband te dragen en deze tegen een metalen deel van de systeemkast te houden.

Wij wijzen erop, dat enkel en alleen het openen van de kast in geen geval verlies van garantie met zich meebrengt, voor zover u geen modificaties uitvoert aan de hardware die u hier aantreft. Een eigenhandig uitbreiden van de PC kan echter resulteren in afbreken van de garantieverplichtingen. Pleeg hierover a.u.b. eerst overleg met uw speciaalzaak.

Nu heeft u alleen nog een kruiskopschroevendraaier nodig.

En nu stap voor stap:

- Schakel uw computer en alle aangesloten randapparaten uit. Laat de netkabel eerst aangesloten, zodat uw computer geaard is.
- Raak de metalen plaat aan de achterkant van uw systeem aan, om uzelf te aarden en te ontdoen van statische elektriciteit. Verwijder dan de netkabel.
- Verwijder nu de kastafdekking van uw PC.

-
- Zoek naar een vrije PCI-uitbreidingsinsteekplaats, verwijder de schroef waarmee de insteekplaatsafdekking bevestigd is, en verwijder de afdekking. Voor een optimale werking van uw soundkaart kiest u, indien mogelijk, een insteekplaats die zich niet direct naast een reeds geïnstalleerde kaart bevindt, aangezien enkele kaarten zoals b.v. videoadapter signalen kunnen uitzenden, die een storende uitwerking hebben op uw soundkaart.
 - Neem de soundkaart voorzichtig uit de verpakking, en pak deze met een hand bij de randen vast, terwijl de andere hand op het metalen oppervlak van de PC rust.
 - Hiermee is gewaarborgd, dat de elektrostatische lading van uw lichaam helemaal via de computer wegvloeit en uw soundkaart niet belast. Raak in geen geval de componenten van de kaart aan.
 - Richt de houder aan de achterkant van de soundkaart zodanig uit op de uitbreidingsinsteekplaats, dat de aansluitstrip van uw kaart zich precies boven de sokkel van de insteekplaats bevindt.
 - Steek de kaart in de insteekplaats. Soms moet u de kaart krachtig in de insteekplaats drukken, zodat een correcte verbinding tot stand komt. Ga toch behoedzaam te werk, en let er absoluut op, dat de contacten precies t.o.v. elkaar uitgericht zijn, aangezien u anders de hoofdprintplaat of uw soundkaart kunt beschadigen.
 - Bevestig de soundkaart met de vrij gekomen schroef van de insteekplaatsafdekking.
 - Verbind de soundkaart en het CD-ROM station met de audiokabel. (Is normaal gesproken bij het CD-ROM station gevoegd).
 - Monteer daarna weer de kastafdekking.
 - Sluit de luidsprekers of uw stereo-installatie aan op de soundkaart.
 - Sluit de netkabel en alle andere kabels weer aan. Overtuig u ervan, dat uw luidsprekers of uw stereo-installatie op een laag volume ingesteld zijn. Schakel uw computer nu weer in.

SOFTWARE-INSTALLATIE.

AUDIORACK.

Start **SETUP.EXE** in de subdirectory <CD>:\AUDIORACK op de CD-ROM. Volg de instructies van het installatieprogramma.

ONLINE-QUICKREFERENCE

Start **SETUP.EXE** in de subdirectory <CD>:\QUICKREFERENCE op de CD-ROM. Volg de instructies van het installatieprogramma.