

TT SOLO 1-NL

featured by TerraTec

CARTE DE RÉFÉRENCE RAPIDE (FRANÇAIS)

QR8250-02-05.01.00

Déclaration CE

Nous :

TerraTec Electronic GmbH · Herrenpfad 38 · D-41334 Nettetal
déclarons par la présente que le produit:

TTSolo1-NL

auquel cette déclaration se réfère, est conforme aux normes ou documents normatifs suivants :

1. EN 55022

2. EN 50082-1

Les conditions de fonctionnement et d'utilisation suivantes devront être prises en compte :

Lieu de résidence, branches d'activités commerciales et industrielles, ainsi que petites entreprises

Servent de base à la présente déclaration :

Rapport(s) d'inspection du laboratoire d'analyse des radiations électromagnétiques



FCC Class B Compliance Statement

NOTE:

This equipment has been tested and found to comply with the limits for a "Class B" digital device, pursuant to Part 15 of the FCC rules and meets all the requirements of the Canadian Interference-Causing Equipment Regulations. These limits are designed to provide reasonable protection against harmful interference in a residential installation. This equipment generates, uses and can radiate radio frequency energy and, if not installed and used in strict accordance with the instructions, may cause harmful interference to radio communications. However, there is no guarantee that interference will not occur in a particular installation. If this equipment does cause harmful interference to radio or television reception, which can be determined by turning the equipment off and on, the user is encouraged to try to correct the interference by one or more of the following measures:

- Reorient or relocate the receiving antenna.
- Increase the separation between equipment and the receiver.
- Connect the equipment into an outlet on a circuit different from that to which the receiver is connected.
- Consult the dealer or an experienced radio/TV technician for help.

TerraTec Electronic GmbH is not responsible for any radio or television interference caused by unauthorized modifications of this equipment or the substitution or attachment of connecting cables and equipment other than those specified by TerraTec Electronic GmbH. The correction of the interferences caused by such unauthorized modification, substitution or attachment will be the responsibility of the user.

The use of shielded I/O cables is required when connecting this equipment to any and all optional peripheral or host devices. Failure to do so may violate FCC rules.

TerraTec® ProMedia, SoundSystem Gold, SoundSystem Maestro, SoundSystem Base1, AudioSystem EWS®64, AudioSystem EWS88 MT, XLerate, XLerate Pro, Base2PCI, TerraTec 128iPCI, TerraTV+, TerraTV Radio+, TerraTV Value, WaveSystem, MIDI Smart et MIDI Master Pro sont des marques de fabrique de la société TerraTec® Electronic GmbH Nettetal.

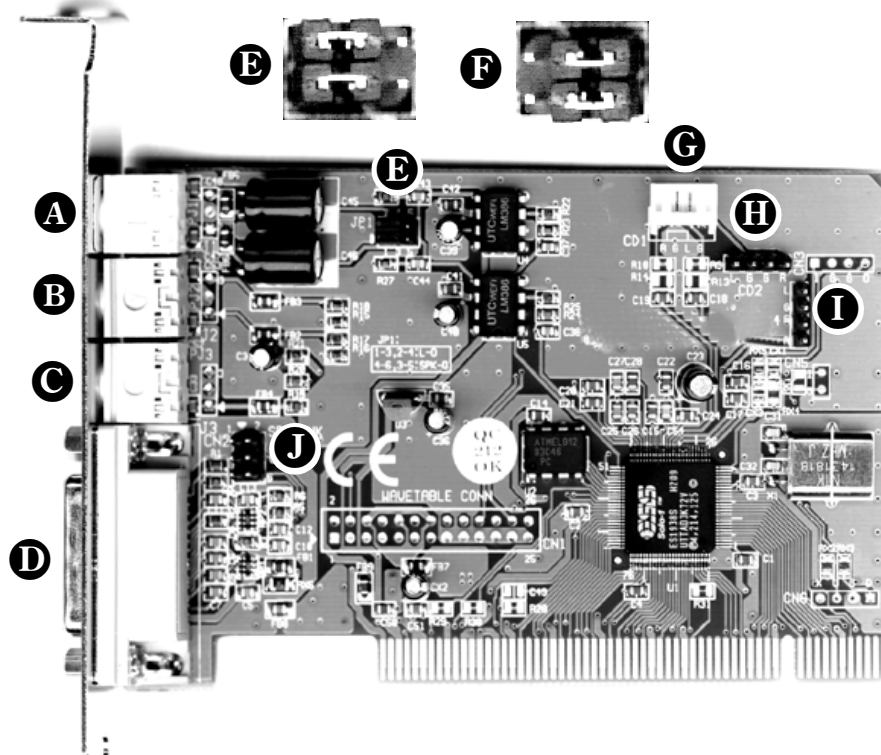
Les noms des logiciels et matériels cités dans ce manuel sont dans la plupart des cas des marques déposées et sont donc régis en tant que tels par les dispositions légales.

©TerraTec® Electronic GmbH, 1994-2000. Tous droits réservés (05.01.00).

Le plus grand soin a été apporté à l'élaboration de tous les textes et illustrations. La société TerraTec Electronic GmbH et ses auteurs ne peuvent toutefois pas engager leur responsabilité, qu'elle soit juridique ou autre, quant à l'apparition d'éventuelles erreurs et à leurs conséquences. Sous réserve de modifications techniques.

Chère cliente, cher client,

dans les instructions d'installation suivantes, remplacez <CD> par la lettre affectée à votre lecteur de CD-ROM.



- Ⓐ Line Out
- Ⓑ Line In
- Ⓒ Mic In (entrée micro), mono
- Ⓓ Interface MIDI / Joystick
- Ⓔ JP1: Line Out
- Ⓕ JP1: Speaker Out
- Ⓖ Connecteur CD-Audio interne IDE (CD1 blanc : Droite - GND - Gauche - GND)
- Ⓗ Connecteur CD-audio interne (SONY) (CD2 : Droite - GND - GND - Gauche)
- Ⓘ Entrée Aux interne, stéréo (CN4 : Droite - GND - GND - Gauche)
- Ⓝ Lien SB

CARACTÉRISTIQUES TECHNIQUES.

APERÇU.

- PCI Plug & Play
- Compatibilité SoundBLaster / Pro DOS mode réel
- Table d'ondes logicielle*
- Son VSpace 3D
- Full Duplex amélioré

COMPATIBILITÉ.

- Microsoft DirectSound
- Microsoft DirectSound 3D
- General MIDI
- Compatible MPU-401
- SoundBlaster / PRO
- Synthèse FM matérielle compatible OPL3

AUDIO NUMÉRIQUE.

- Effet VSpace 3D
- Enregistrement et restitution 8/16 bits jusqu'à 48kHz en stéréo/mono
- Full Duplex amélioré
- Enregistrement et reproduction de toutes les sources audio

TABLE D'ONDES LOGICIELLE.*

- 32 voies simultanées
- Jeu d'échantillons 1 Mo & 3Mo
- Compatibilité GM

* Non disponible sous NT 4.0

MÉLANGEUR AUDIO.

- Réglage individuel du volume de toutes les sources audio

INTERFACE MIDI/MANETTE DE JEU.

- Compatible DirectInput
- Compatible MPU-401 (mode UART)
- Interface MIDI SoundBlaster
- Port jeux dual standard (par câble en Y)

CONNEXIONS EXTERNES.

- Sortie haut-parleur/Line Out commutable (douille jack 3,5 mm)
- Entrée Line In (douille jack 3,5 mm), entrée Mic In (douille jack 3,5 mm)
- Interface MIDI/manette de jeu (IBM Sub-D 15 points)

CONNECTEURS SUR LA CARTE.

- Connecteurs CD-audio Sony / IDE
- Entrée Aux In, stéréo
- Lien SB

AMPLIFICATEUR.

- Amplificateur stéréo 2 x 500 mWatt

PILOTES.

- MS-DOS 7.0, Windows 95/98, Windows NT 4.0

CONFIGURATION REQUISE.

- Un emplacement PCI libre, compatible PCI 2.1
- P166, P200 MMX recommandé
- 16 Mo de mémoire vive; 32 Mo recommandés
- Lecteur de CD-ROM pour le CD d'installation et des pilotes
- 10 Mo d'espace disque libre
- Haut-parleurs ou casque audio
- Win 95/98 avec DirectX 5.0 ou supérieur, ou WinNT 4.0 avec SP3 ou supérieur

INSTALLATION DES PILOTES.

Nous attirons votre attention sur le fait que l'installation automatique des pilotes (méthode d'installation la plus simple) avec l'assistant d'installation sous Windows 95/98 n'est possible que si la carte son n'est pas encore installée ! Cette restriction ne s'applique pas à Windows NT 4.0.

INSTALLATION SOUS WIN95, WIN95 (OSR2).

Insérez le CD-ROM contenant les pilotes dans votre lecteur de CD-ROM. Sélectionnez le répertoire <CD>: \DRIVERS\WIN9X et exécutez le programme **SETUP.EXE**. Suivez ensuite les instructions du logiciel d'installation. Montez ensuite la carte son dans l'ordinateur comme décrit dans le chapitre Installation de la carte. Les pilotes pour la carte son seront installés automatiquement lors du prochain démarrage.

INSTRUCTIONS D'INSTALLATION SOUS WIN98, WIN98 SE.

Insérez le CD-ROM contenant les pilotes dans votre lecteur de CD-ROM. Sélectionnez le répertoire <CD>: \DRIVERS\WIN9X et exécutez le programme **SETUP.EXE**. Suivez ensuite les instructions du logiciel d'installation. Montez ensuite la carte son dans l'ordinateur comme décrit dans le chapitre *Installation de la carte*. Au démarrage suivant de l'ordinateur, un périphérique *PCI Multimedia Device* est détecté et l'assistant d'installation de Microsoft est exécuté. Confirmez avec *Suivant*. Sélectionnez *Rechercher le meilleur pilote pour votre périphérique (Recommandé)* et cliquez sur *Suivant*. Sélectionnez *Spécifier un emplacement* et cliquez sur *Suivant*. Suivez les autres instructions de l'assistant d'installation.

CONFIGURATION DE LA TABLE D'ONDES LOGICIELLE.

La table d'onde logicielle est installée automatiquement en même temps que l'installation des pilotes sous Win9x. Pour activer la table d'onde logicielle, procédez de la manière suivante.

- Ouvrez le Gestionnaire de périphériques.
- Sélectionnez le périphérique *ESS Solo-1 PCI AudioDrive* dans *Contrôleurs son, vidéo et jeu*.
- Cliquez sur *Propriétés* ; sélectionnez l'onglet *Wavetable*.
- Activez la case *Enable*.
- Sélectionnez ensuite l'un des jeux d'échantillons 1Mo ou 3Mo et confirmez la sélection en appuyant sur *OK*.

Pour que la table d'onde logicielle puisse être effectivement utilisée par les applications MIDI, elle doit être sélectionnée en guise de périphérique de sortie.

- Sélectionnez *Démarrer*> *Paramètres*> *Panneau de configuration*> *Multimédia*.
- Sélectionnez l'onglet *MIDI*.
- Sélectionnez dans cet onglet la table d'onde logicielle.

INSTRUCTIONS D'INSTALLATION SOUS WINDOWS NT 4.0. (AVEC AU MOINS SP3).

N'oubliez pas que vous devez être enregistré comme administrateur lors de l'installation des pilotes.

Montez la carte son dans l'ordinateur comme décrit dans le chapitre Installation de la carte. Insérez le CD-ROM contenant les pilotes dans votre lecteur de CD-ROM. Sélectionnez le répertoire <CD>: \DRIVERS\WINNT et exécutez le programme **SETUP.EXE**. Suivez ensuite les instructions du logiciel d'installation.

INSTALLATION MATÉRIELLE.

Avant d'installer votre carte son, veuillez observer les particularités de la configuration de votre ordinateur. Informez-vous aussi sur la configuration des autres périphériques dans le manuel d'utilisation de votre ordinateur et dans les manuels des autres cartes d'extension.

L'installation ne devrait poser aucun problème si vous respectez les quelques règles ci-dessous.

Si vous rencontrez néanmoins des difficultés, relisez attentivement le chapitre correspondant du présent manuel.

AVERTISSEMENT ! – Avant d'ouvrir le PC, tirez le câble d'alimentation secteur de la prise murale et de la prise sur la face arrière du PC.

Les décharges électrostatiques peuvent endommager les lecteurs de disquettes, les cartes d'extension et d'autres composants. Effectuez les travaux décrits uniquement sur un poste de travail protégé contre les décharges électrostatiques. Si vous ne pouvez pas effectuer les travaux dans un environnement adéquat, vous pouvez vous protéger contre les décharges en portant un bracelet antistatique que vous mettez en contact avec une pièce métallique du PC.

Nous attirons votre attention sur le fait que l'ouverture seule du capot du PC n'entraîne pas la perte de la garantie, sauf si vous effectuez des modifications sur le matériel. La modification du PC par vos propres soins peut entraîner la déchéance des engagements de garantie. Consultez votre revendeur avant de modifier le matériel vous-même.

Il vous reste encore à vous munir d'un tournevis cruciforme.

Étapes à suivre :

- Eteignez l'ordinateur et tous les périphériques connectés. Ne débranchez pas encore le câble car votre ordinateur doit rester relié à la terre.
- Touchez le cadre métallique à l'arrière du PC pour éliminer l'électricité statique. Débranchez à présent le câble d'alimentation secteur.
- Retirez le capot de votre ordinateur.

-
- Localisez un emplacement d'extension PCI libre, desserrez la vis de la tôle de protection, et enlevez la tôle. Pour que la carte son fonctionne de façon optimale, choisissez de préférence un emplacement qui ne se trouve pas directement à côté de l'une des cartes déjà installées, certaines cartes comme les cartes vidéo pouvant émettre des signaux ayant des effets négatifs sur votre carte son.
 - Prélevez la carte son dans l'emballage en faisant attention de ne pas l'endommager, saisissez-la d'une main par les bords tandis que l'autre main repose sur une partie métallique du PC.
 - Cette mesure de précaution permet à la charge électrostatique de votre corps de passer par le PC sans influencer la carte son. Ne touchez en aucun cas aux composants de la carte.
 - Alignez la fixation de la carte son en face du connecteur d'extension afin que la face comportant les broches se trouve juste au-dessus de la base du connecteur.
 - Insérez la carte dans le connecteur. Eventuellement, il vous faudra enfoncer la carte avec une certaine force pour que le contact soit correct. Toutefois, enfoncez la carte avec précaution et veillez surtout à ce que les contacts soient bien alignés pour éviter d'endommager la carte mère ou la carte son.
 - Revissez la tôle de fixation de la carte en utilisant la vis d'origine.
 - Reliez la carte son et le lecteur de CD-ROM au moyen du câble audio (livré normalement avec le lecteur de CD-ROM).
 - Remettez le capot du PC en place et vissez-le.
 - Raccordez les enceintes ou votre chaîne stéréo à la carte son.
 - Branchez le câble d'alimentation secteur ainsi que tous les autres câbles à l'ordinateur. Assurez-vous que le volume de vos haut-parleurs ou de votre chaîne stéréo soit bas. Mettez l'ordinateur sous tension.

INSTALLATION DES LOGICIELS.

AUDIORACK.

Exécutez **SETUP.EXE** dans le sous-répertoire <CD>:\AUDIORACK du CD-ROM. Suivez ensuite les instructions du logiciel d'installation.

RÉFÉRENCE RAPIDE EN LIGNE.

Exécutez **SETUP.EXE** dans le sous-répertoire <CD>:\QUICKREFERENCE du CD-ROM. Suivez ensuite les instructions du logiciel d'installation.