



TERRATEC Audio Center

High Definition Audio

Benutzerhandbuch

Version 1.1
10 Januar 2012

Inhaltsverzeichnis

Kapitel 1: Die Installation des Softwarepakets.....	5
1.1 Installation	5
1.2 Deinstallation.....	8
Kapitel 2: TERRATEC Audio Center	11
2.0 Öffnen des TERRATEC Audio Centers	11
2.1 TERRATEC Audio Center Funktionen.....	14
2.1.1 Auswahl der Standards	14
2.1.2 Master Lautstärke / Stumm schalten.....	15
2.1.3 Funktionsmenü	16
2.1.4 Xear 3D EX.....	17
2.1.5 Xear Pro (ASIO)	18
2.1.6 Funktionen.....	19
2.1.7 Audio Status Panel	20
2.1.8 Profil Panel	21
2.2 Lautsprecher.....	22
2.2.1 Lautstärkeregelung	23
2.2.2 Lautsprechereinstellungen	24
2.2.3 Abtastrate	25
2.2.4 Equalizer.....	26
2.2.5 Umgebungseffekte	27
2.2.6 Feinabstimmung für Virtuelle 7.1 Lautsprecher.....	28
2.2.7 Flex Bass II	29
2.2.8 Xear SingFX.....	32
2.2.9 Xear Surround Speaker.....	33
2.2.10 Xear Audio Brilliant.....	34

2.2.11 Xear Dynamic Bass	35
2.2.12 Xear Smart Lautstärke	36
2.2.13 Xear Voice Clarity	37
2.2.14 Xear Surround Max	38
2.3 Kopfhörerausgang	39
2.3.1 Lautstärkeregelung	40
2.3.2 Kopfhörereinstellungen	41
2.3.3 Abtastrate	42
2.3.4 Equalizer	43
2.3.5 Umgebungseffekte	44
2.3.6 Xear SingFX	45
2.3.7 Feinabstimmung für Virtuelle 7.1 Lautsprecher	46
2.3.8 Xear Surround Kopfhörer	47
2.3.9 Xear Audio Brilliant	48
2.3.10 Xear Dynamic Bass	49
2.3.11 Xear Smart Lautstärke	50
2.3.12 Xear Voice Clarity	51
2.4 SPDIF-Ausgang	52
2.4.1 Lautstärkeregelung	53
2.4.2 Abtastrate	54
2.5 Mikrofoneingang	55
2.5.1 Lautstärkeregelung	56
2.4.2 Abtastrate	57
2.5.3 Xear SingFX	58
2.5.4 Mikrophone Boost	59
2.5.5 Hintergrundgeräusche Reduzierung	60

2.6 Line-In.....	61
2.6.1 Lautstärkeregelung	61
2.6.2 Abtastrate	62
2.7 SPDIF-Eingang	63
2.7.1 Lautstärkeregelung	63
2.7.2 Abtastrate	64
2.8 Stereo Mix	65
2.8.1 Lautstärkeregelung	65
2.8.2 Abtastrate	66
2.9 Infoseite.....	67
2.10 Symbolleisten Symbol	68
Anhang A - Multi-Sprachunterstützung.....	74

Kapitel 1: Die Installation des Softwarepakets

 **ACHTUNG:**

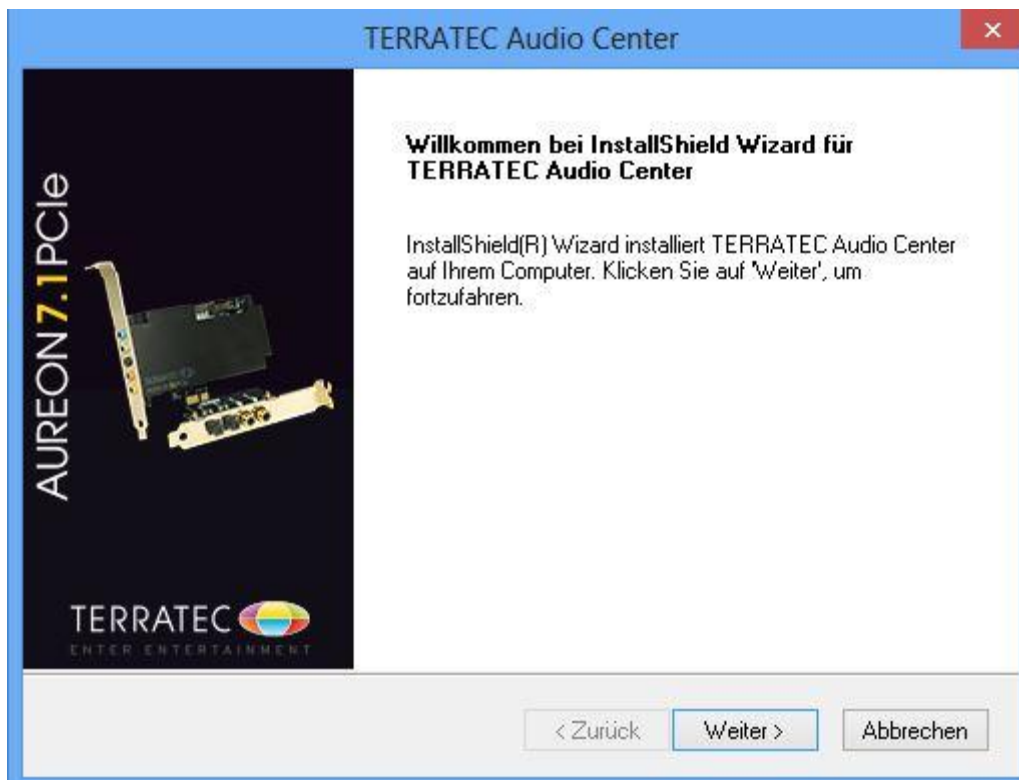
Stellen Sie sicher, dass Sie die PCIe Karte korrekt eingebaut haben, bevor Sie den TERRATEC AUREON 7.1 PCIe High Definition Audio Gerätetreiber installieren. Andernfalls kann die Installation nicht durchgeführt werden.

Bevor Sie das Gerät installieren oder deinstallieren schließen alle Audio Programme, welche auf den Treiber zugreifen könnten.

- ❖ Legen Sie die TERRATEC AUREON 7.1 PCIe Software CD ein. Falls Sie den automatischen Start verhindert haben klicken Sie doppelt auf setup.exe. Abbrechen können Sie die Installation mit einem Klick auf den "Abbrechen" Button.

1.1 Installation

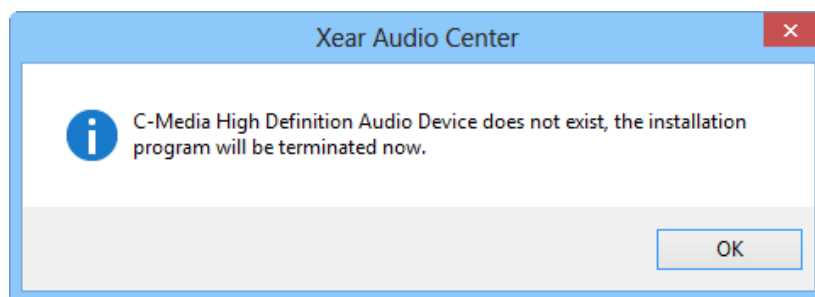
- ❖ Beim Start der Treiberinstallation erscheint ein Willkommens Bildschirm bei dem Sie bitte auf "Weiter" drücken oder „Abbrechen“ falls Sie die Installation vorzeitig beenden wollen.



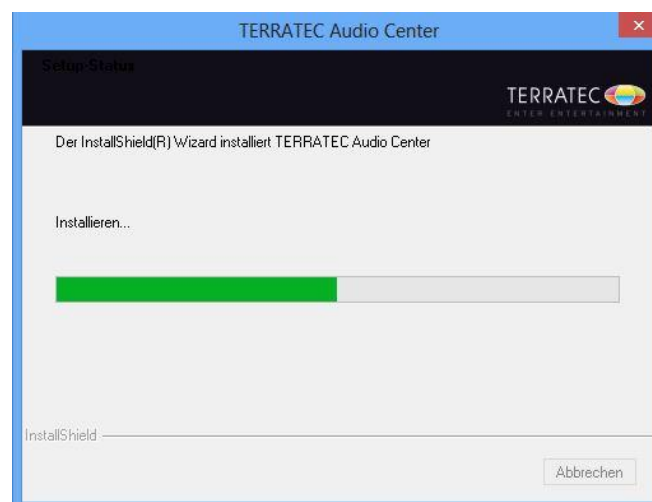
- ❖ Klicken Sie auf "Installieren" um die Installation zu starten.



Wenn Sie das unten angezeigte Fenster sehen, drücken Sie bitte „OK“ und fahren Sie den PC herunter. Überprüfen Sie nun ob die TERRATEC AUREON 7.1 PCIe richtig eingesteckt ist.



- ❖ Die Installation startet nun und kopiert alle nötigen Treiber und das TERRATEC Audio Center.



- ❖ Am Ende der Installation erscheint ein Hinweisfenster, dass Sie den Computer nach der Installation neustarten sollten.

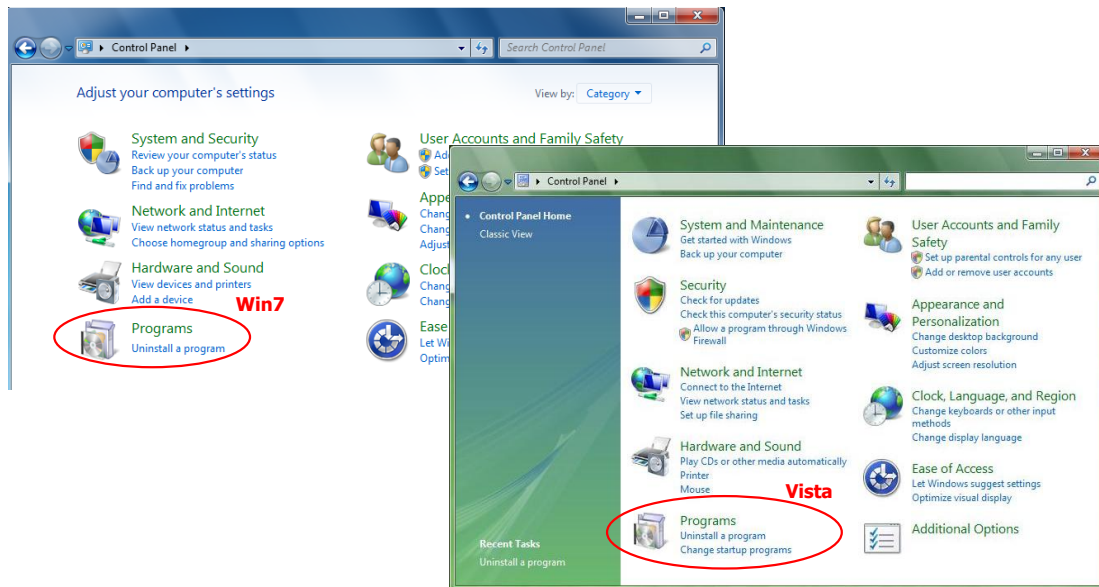


- ❖ Bestätigen Sie den Neustart und klicken Sie auf "Beenden".



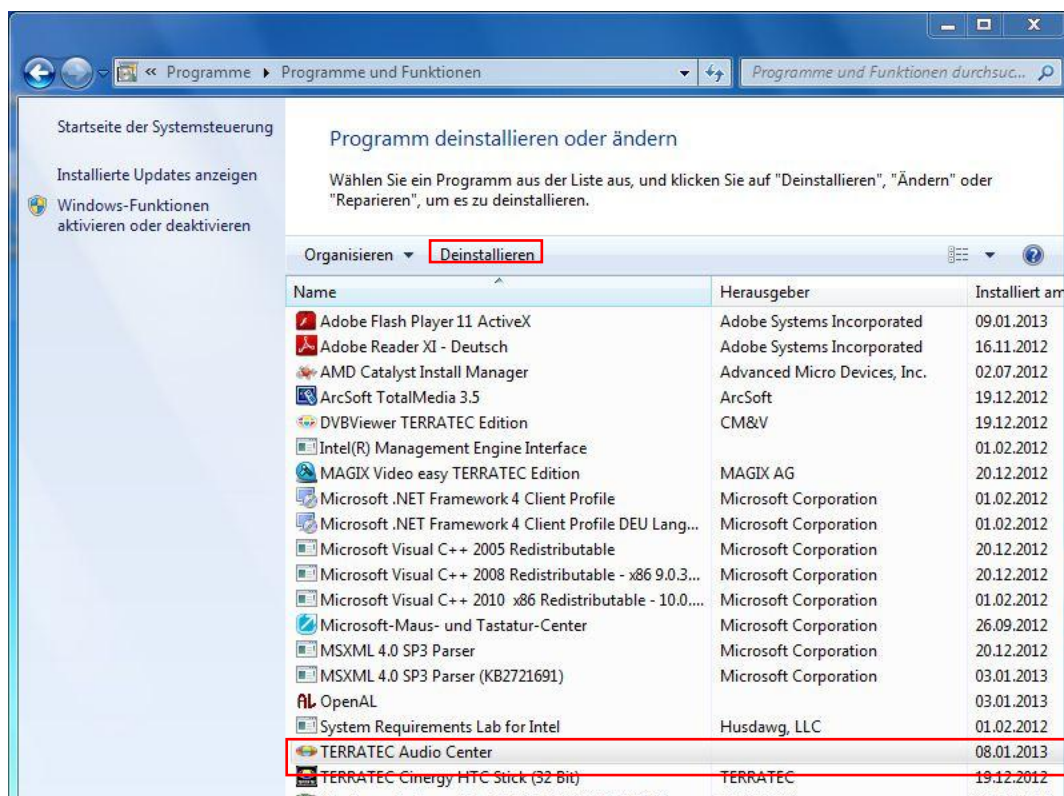
1.2 Deinstallation

- ❖ Doppelklick auf "Programm deinstallieren" in der Windows Systemsteuerung.

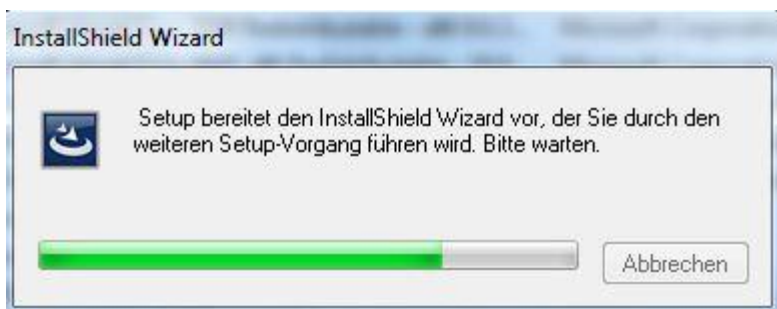


- ❖ Wählen Sie TERRATEC Audio Center und klicken Sie den „Deinstallieren“ Knopf.

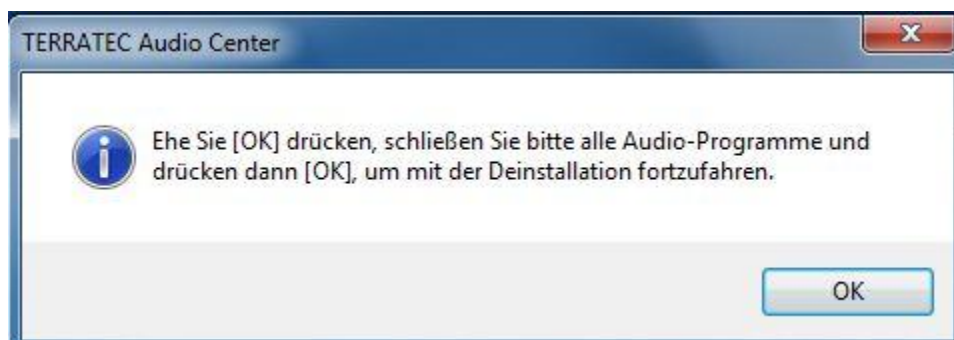
Win7/Vista



- ❖ Die Deinstallation beginnt automatisch.



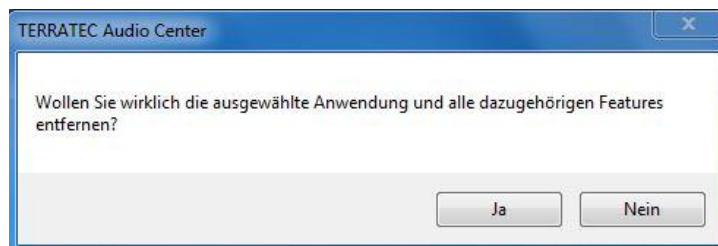
- ❖ Bevor Sie die Deinstallation beginnen sollten Sie alle Audio Programme schließen.



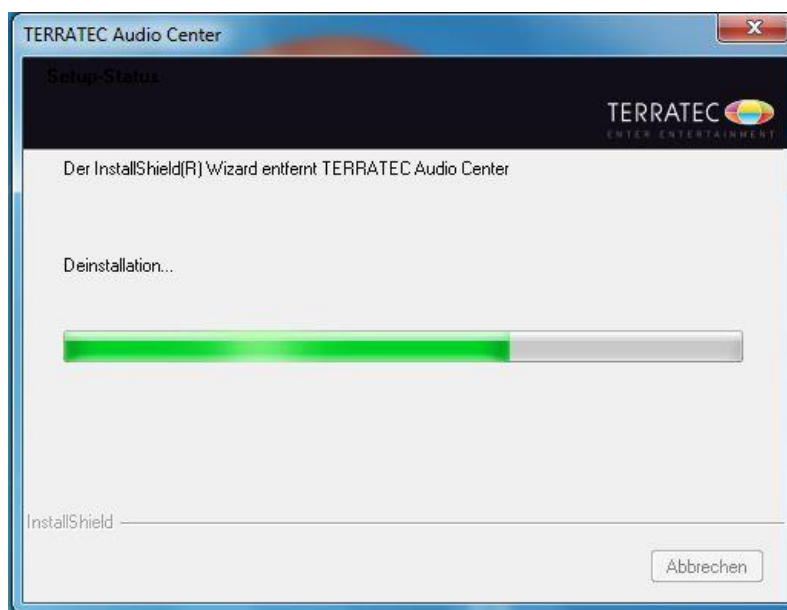
- ❖ Klicken Sie auf "Weiter" Knopf um mit dem entfernen zu beginnen.



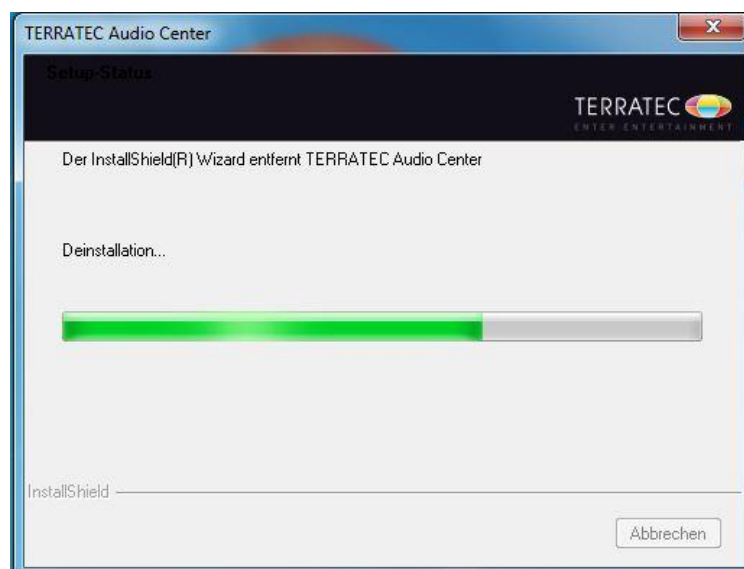
❖ Sicherheitsabfrage



❖ Die Entfernung des Programms beginnt.



❖ Die Deinstallation war erfolgreich, allerdings empfehlen wir einen Neustart.



Kapitel 2: TERRATEC Audio Center

2.0 Öffnen des TERRATEC Audio Centers

Nach Installation und Neustart finden Sie das TERRATEC Audio Center Symbol in der Systemsymbolleiste.

- ❖ Sie können das TERRATEC Audio Center öffnen indem Sie doppelt auf das Symbol klicken.

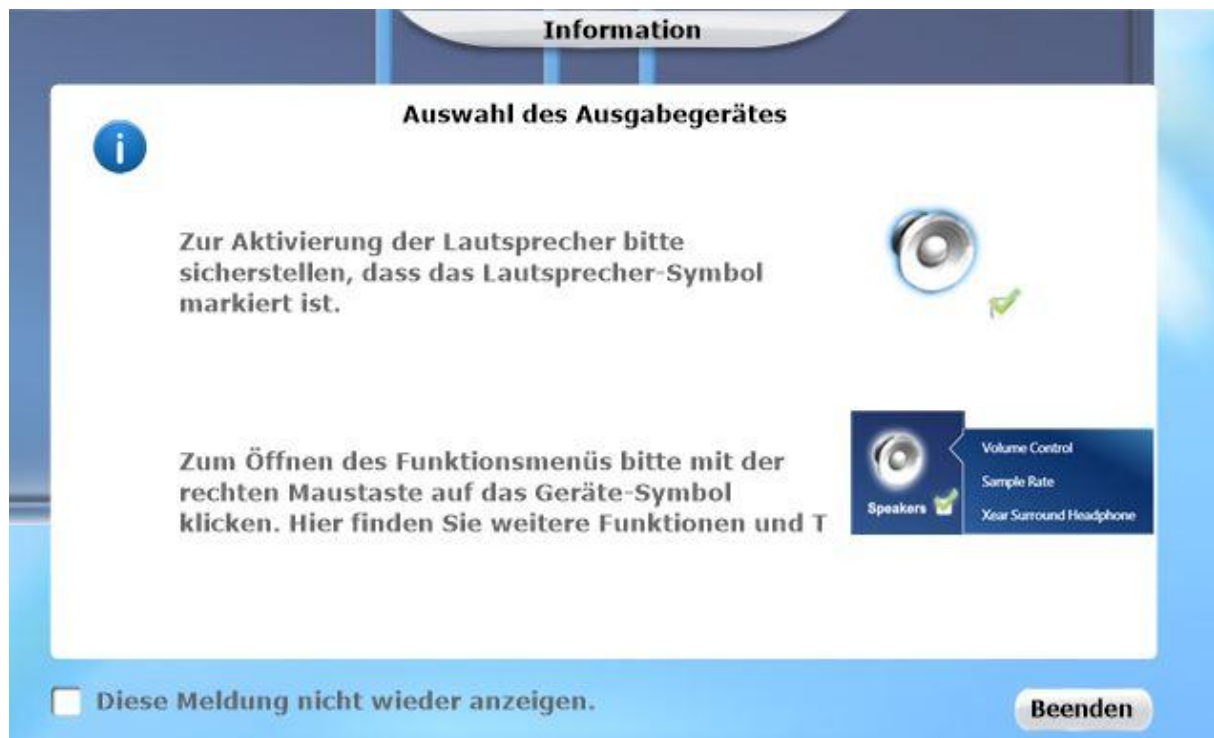
Win8 Symbolleiste



XP Symbolleiste



- ❖ Wenn Sie das TERRATEC Audio Center zum ersten Mal öffnen erhalten Sie die unten aufgeführte Nachricht.



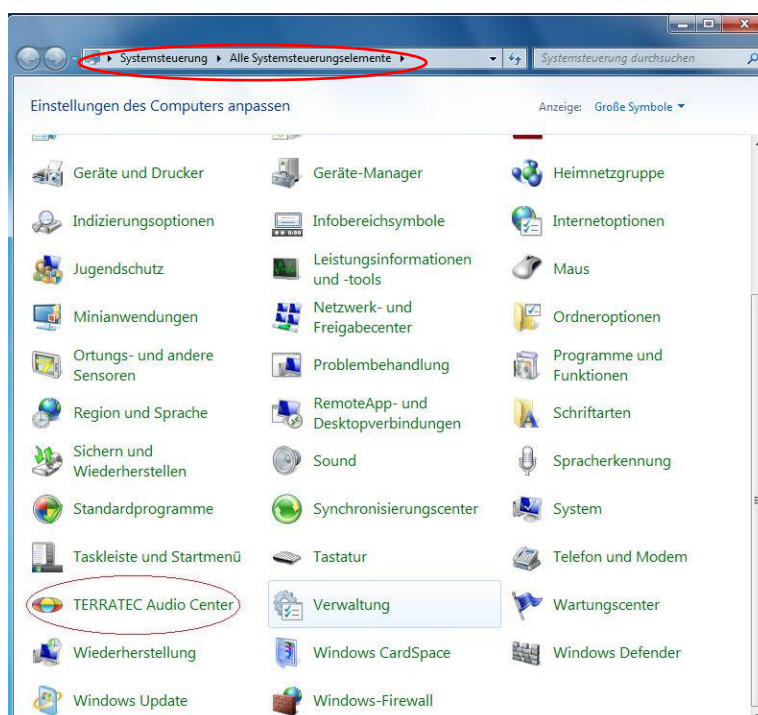
Falls Sie das Fenster beim nächsten Start nicht mehr angezeigt haben möchten, dann setzen Sie das Häkchen bei: "Dieses Fenster nicht erneut anzeigen"

- ❖ Das TERRATEC Audio Center wird nachfolgend erscheinen.

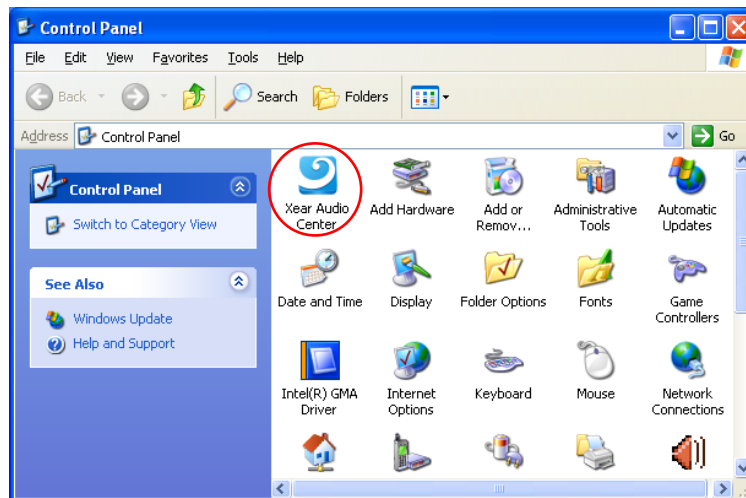


- ❖ Falls das Symbol nicht in der Symbolleiste erscheint können Sie das TERRATEC Audio Center aus der Windows Systemsteuerung heraus starten.

Win7 / Vista



Windows XP



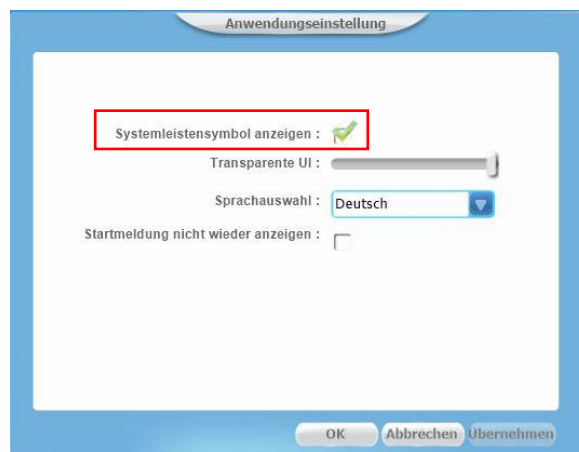
- ❖ Wie macht man das CPL in der Symbolleiste sichtbar?



1. Öffnen Sie TERRATEC Audio Center und klicken Sie auf Einstellungen, um das Einstellungsfenster zu öffnen.



2. Überprüfen Sie ob die Option "Anzeigen des Symbol in der Symbolleiste" eingeschaltet ist.



2.1 TERRATEC Audio Center Funktionen


Sie können zusätzlichen Funktionen der TERRATEC AUREON 7.1 PCIe über das TERRATEC Audio Center bedienen.

2.1.1 Auswahl der Standards

Bevor Sie mit der Wiedergabe und Aufnahmen beginnen, wählen Sie bitte ein Standardaudio Gerät im Windows-Mixer aus.



■ Lautsprecher als Standardausgabegerät auswählen

Ein Klick auf das Kästchen im Symbol () reicht, um Ihr Mikrofon als Standard zu deklarieren.



■ Funktionsverhalten

Es wird ausschließlich ein Audioausgabegerät (Lautsprecher oder SPDIF-Out) als Standardgerät festgelegt. Gleiches gilt für das Audioeingabegerät (Mikrofon).



2.1.2 Master Lautstärke / Stumm schalten



■ Master Lautstärke Einstellungen

Sie können die Lautstärke aller Ausgabegeräte (Lautsprecher, SPDIF-Out und Kopfhörer) mit diesen Reglern ( / ) einstellen.

■ Stummschalten / Stummschaltung aufheben

Sie können die Lautstärke aller Audioausgabegeräte auf Stumm schalten, wenn Sie auf das Lautsprechersymbol ( / ) klicken.

2.1.3 Funktionsmenü

TERRATEC Audio Center bietet verschiedene Audioeffekte, welche über ein Pop-Up Menü ausgewählt werden können. Dieses Menü ist für jedes Ein- und Ausgabegerät vorhanden.

Einblenden des Pop-Up Menüs:

- I. Klicken Sie mit der linken Maustaste doppelt auf das Gerätesymbol.
- II. Klicken Sie mit der linken Maustaste einmal auf das Gerätesymbol.



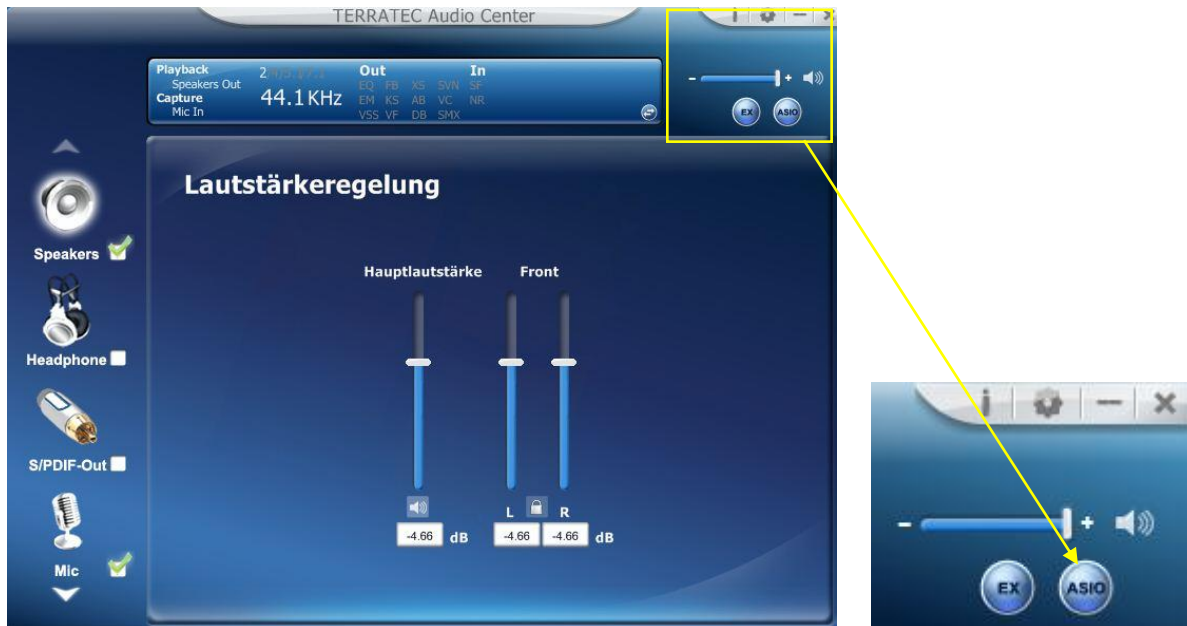
2.1.4 Xear 3D EX



❖ Funktionserläuterung

Die Xear3D EX Technologie bietet ein komplett abwärtskompatibles 3D Audio Interface für Windows 8.

2.1.5 Xear Pro (ASIO)



■ Funktionserläuterung

Xear Pro (ASIO) bietet eine „geringe Latenz und hoch Tonwiedergabe“ Schnittstelle zwischen einer Software Applikation und einer Soundkarte.

(Empfohlener Player: Foobar2000)

ASIO 2.2 Kontrollpanel



(ASIO ist die Abkürzung von "Audio Stream Input Output"; Audio Stream Input / Output (ASIO) ist ein von Steinberg spezifiziertes Soundkarten Computer Protokoll für digitales Audio.

2.1.6 Funktionen

Sobald Sie auf eine der Funktionen im Pop-Up Menü klicken erscheint das dementsprechende Untermenü. Wie zum Beispiel in folgenden Screenshots dargestellt.

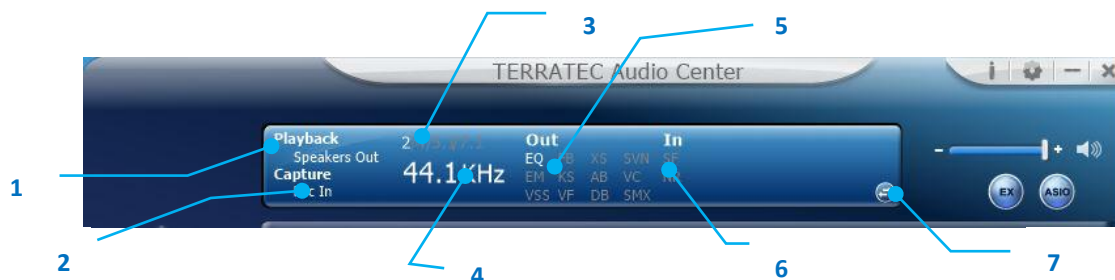
1. Wähle die Equalizer Funktion.



2. Das Equalizer Menü erscheint.



2.1.7 Audio Status Panel



1. **Playback (Speakers Out)**
Zeigt das Standardausgabegerät an.
2. **Capture (Mic-IN)**
Zeigt das Standardeingabegerät an.
3. **Anzahl der Lautsprecher (2/4/5.1/7.1)**
Zeigt die Anzahl der Lautsprecher an.
4. **Abtastrate**
Zeigt die Wiedergabe Abtastrate für die Standardausgabegerät an.
5. **Audio Output Effekt Anzeige**
Zeigt den Status der Playback Audio Effekte an.

Abk.	Soundeffekt	Abk.	Soundeffekt
EQ	Equalizer	KS	Xear SingFX → Key Shifting
EM	Umgebungseffekte	VF	Xear SingFX → Vocal Fading
VSS	7.1 Virtual Speaker Shifter	AB	Xear Audio Brilliant
FB	Flex Bass II	DB	Xear Dynamic Bass
SVN	Xear Smart Volume	VC	Xear Voice Clarity
SMX	Xear Surround Max		

6. **Audio Input-Effekt Anzeige**
Zeigt den Status der Wiedergabe Input Audio Effekte.

Abkürzung	Soundeffekt
SF	Xear SingFX → Mikrofon Echo
SF	Xear SingFX → Magic Voice
NR	Noise Reduktion

7. **Profile Panel Knopf**
Klicken Sie auf diesen Knopf wechselt die Ansicht zum Profile Panel.
(Siehe [2.1.8 Profile Panel](#))

2.1.8 Profil Panel

Dieses Panel ist ein Schnellzugriff auf vordefinierten Effekteinstellungen.



❖ Funktionserläuterung

1. Profile Mode:

Sie können hier Ihren favorisierten Audioeffekteinstellungen aus den vordefinierten Profilen auswählen.

2. Profile hinzufügen:

Sie können Ihre spezifischen Effekteinstellungen (Ex: EQ, EM, etc.) abspeichern indem sie auf das "+" klicken.


3. Profile löschen:

Sie können selbsterstellte Profile mit einem klicke auf "-" löschen.

4. Wechselknopf:

Ein Klick und Sie wechseln wieder auf das Anzeigepanel.

2.2 Lautsprecher

Dieses Menü erreichen Sie über einen Klick der rechten Maustaste  auf das Lautsprechersymbol.



2.2.1 Lautstärkeregelung



❖ Funktionserläuterung

Diese Seite gibt Ihnen die Möglichkeiten die Lautstärke Ihres Lautsprechersystems einzeln einzustellen.

1. Lautstärkeregler:

Master – Stellt den Pegel für alle Kanäle gleichzeitig ein.

Front - Stellt den Pegel für die frontalen Lautsprecherkanäle ein.

2. Linker/ Rechter Kanal Schloss (Front, Cen/LFE, Rückseite, Seite):

Klicken Sie auf den Offen/ Verschlossen Knopf, um die beiden Kanäle (links und rechts) zu synchronisieren.

3. Stumm An / Aus:

Klicken Sie auf Stumm An / Aus um alle Kanäle auf Stumm zu schalten.

4. dB Eingabe Area (Front, Cen/LFE, Rückseite, Seite):

Sie können auch direkt eine db Angabe einfügen um die Lautstärke zu regeln.

2.2.2 Lautsprechereinstellungen



❖ Funktionserläuterung

Auf dieser Seite legen Sie die Anzahl der Lautsprecher (Stereo/ Quadraphonisch/ 5.1 Surround/ 7.1 Surround) fest.

1. **LFE/Center Kanaltausch** – Wenn Sie einen Hacken in das Kästchen setzen, dann werden die Kanäle Center und LFE getauscht.
2. **Lautsprechertest** – Klicken Sie auf das "Play" Symbol um einen Lautsprechertest durchzuführen. Bei betätigen des Knopfs ist ein Piep Ton aus jedem Kanal zu hören. Reihenfolge: Front-Links → Front-Rechts → Rückseite-Links → Rückseite-Rechts → Center → Bass

2.2.3 Abtastrate



❖ Funktionserläuterung

Diese Funktion bietet eine Abtastrateneinstellung.

1. **Abtastrate:**
 - 44.1 KHz** – setzt die Abtastrate einer Wiedergabe auf 44.1K
 - 48 KHz** - setzt die Abtastrate einer Wiedergabe auf 48K
 - 88.2 KHz** - setzt die Abtastrate einer Wiedergabe auf 88.2K
 - 96 KHz** - setzt die Abtastrate einer Wiedergabe auf 96K
 - 192 KHz** - setzt die Abtastrate einer Wiedergabe auf 192K

2. **Bittiefe:**
 - 16bit** - setzt die Bittiefe einer Wiedergabe auf 16bit
 - 24bit** - setzt die Bittiefe einer Wiedergabe auf 24bit

2.2.4 Equalizer



❖ Funktionserläuterung

Bietet eine 10-band EQ Funktion; es ist Ihnen dadurch möglich die EQ Bandbreite manuell einzustellen oder aus vordefinierten Einstellungen auszuwählen.

1. EQ aktivieren/deaktivieren

Ein Klick auf die Box aktiviert oder deaktiviert den Equalizer.

2. Voreinstellungen

Nutzen Sie einen der 12 verschiedenen vordefinierten Einstellungen.

3. EQ Bandbreite

Sie können für jede einzelne Bandbreite die db Zahl einstellen.
(30/ 60/ 120/ 250/ 500/ 1K/ 2K/ 4K/ 8K/ 16K)

4. Manuelle Einstellungen

Sie können hier jede einzelne Bandbreite einstellen und in einem Profil abspeichern.

2.2.5 Umgebungseffekte



❖ Funktionserläuterung

Diese Seite bietet Ihnen 28 spezielle Umgebungssimulationen durch welche verschiedene Schallreflexionen und Nachhallvarianten erzeugt werden.

1. Umgebungseffekte ein-/ausschalten

Klicken Sie auf das Kästchen um die Umgebungseffekte ein- oder auszuschalten.

2. Umgebungseffekte-Schnellauswahl

Klicken Sie auf das "Drop-Down" Menü und wählen Sie aus der Liste einen der Effekte.

3. Raumgröße

Sie können die Raumgröße einstellen, um einen kleinen oder großen Raum zu simulieren.

2.2.6 Feinabstimmung für Virtuelle 7.1 Lautsprecher



❖ Funktionserläuterung

Sie können in diesem Menü die Lautsprecherverteilung simulieren, indem Sie die Richtung und Abstand Ihrer Lautsprecher angeben.

1. Feinabstimmung für Virtuelle 7.1 Lautsprecher ein- bzw. ausschalten

Klicken Sie auf das Kästchen um die Lautsprecherfeinabstimmung ein- oder auszuschalten.

2. Automatisches drehen

Die Lautsprecher rotieren langsam mit oder gegen den Uhrzeigersinn.

3. Manuelles drehen

Sie können auch Ihre Maus benutzen, um die einzelnen Lautsprecher zu drehen.

4. Manuelles Verschieben

Verschieben der Lautsprecher per "Drag n Drop".

5. Zurückstellen

Setzen Sie die Einstellungen wieder auf die Ursprungseinstellung zurück.

6. Virtuelle Lautsprecher (L/R/Ls/Rs/Lb/Rb/C/W)

Jeder einzelne Lautsprecher simuliert einen Lautsprecher ihres 7.1 Systems.

7. Lautstärkekontrolle

Jeder virtuelle Lautsprecher stellt auch einen eigenen Kanal da.

8. Lautstärkeindikator

Zeigt die Lautstärke für jeden einzelnen Kanal an.

2.2.7 Flex Bass II



❖ Funktionserläuterung

Mit dieser Funktion können Sie die LFE-Stärke einstellen. Dabei wird das Frequenzband (50~250Hz) von Stereoinhalten (z.B. Mp3, WMA, CD Audio) beschneiden und verteilt sie zum Subwoofer und weitere Lautsprecher.

1. Flex Bass II ein- bzw. ausschalten

Klicken Sie auf das Kästchen zum ein- oder ausschalten von Flex Bass II.

2. Cut Off Frequenz:

Die Beschneidungsbreites der Tiefenfrequenz von 50Hz zu 250Hz.

3. Bass Level:

Die Bassbreite von -12 zu 12dB.

4. Lautsprechergröße (L/R/Ls/Rs/Lb/Rb/C/W)

Kleine Lautsprecher ohne Bass: Stellen Sie die Lautsprechergröße auf klein und heben Sie den Subwoofer hervor.

Große Lautsprecher mit Bass: Stellen Sie die Lautsprechergröße auf groß und heben Sie die Lautsprecher hervor.

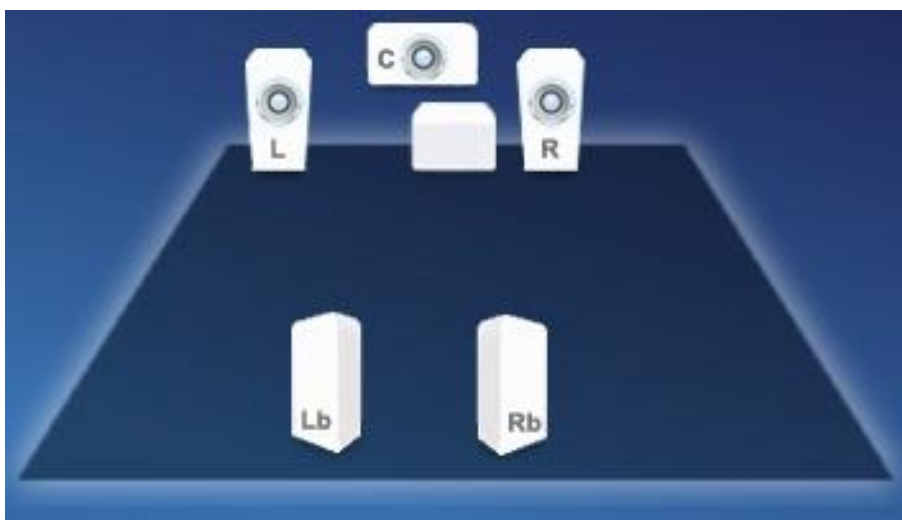
5. Lautsprecherdiagramm

Sie können diese Einstellungen auch im Lautsprecherdiagramm vornehmen.

Kleine Lautsprecher



Große Lautsprecher



2.2.8 Xear SingFX



❖ Funktionserläuterung

Das Xear SingFX Menü bietet Ihnen zwei Karaoke Funktionen.

1. Key Shifting Schalter

Mit dem Schieberegler können sie jeweils 4 Schritte nach oben oder 4 Schritte nach unten regeln.

2. Stimme ausblenden

Bietet die "Stimmen entfernen" Funktion für alle Stereo Musik Inhalte (Mp3, WMA, CD). Mit dem Schieberegler können Sie das Niveau des „Stimmen ausblenden“ verändern

2.2.9 Xear Surround Speaker



❖ Funktionserläuterung

Mit dieser Funktion können Sie aus Ihrem Stereo Lautsprechersystem ein Multi-lautsprecher Home Theater erzeugen.

1. Xear Surround aktivieren

Klicken Sie auf das Kästchen, um Xear Surround einzuschalten.

2. Sound Filed Expansion / Speaker Angle (Lautsprecherwinkel)

Xear Surround Speaker bieten "Sound Field Expansion" und Lautsprecherwinkel damit Nutzer ihr Klangerlebnis verbessern können.

2.2.10 Xear Audio Brilliant



❖ Funktionserläuterung

Xear Audio Brilliant verbessert komprimierte Audiodateien indem durch die Komprimierung verlorengegangene Details hinzugerechnet werden.

1. Audio Brilliant aktivieren

Klicken Sie auf das Kästchen, um Xear Audio Brilliant zu aktivieren.

2. Brilliant Level

Sie können hier den Level der Verbesserung regeln.

3. Zurücksetzen

Zurücksetzen auf Standardwerte.

2.2.11 Xear Dynamic Bass



❖ Funktionserläuterung

Xear Dynamic Bass erhöht den Basslevel von kleinen Lautsprechern durch psychoakustische Techniken.

1. Dynamic Bass aktivieren

Klicken sie auf das Kästchen, um Xear Dynamic Bass Effekt zu aktivieren.

2. Bass Level

Sie können hier den Bass Level einstellen.

3. Cut-Off Frequenz

Hier können Sie die Cut-Off Frequenzbreite einstellen, um den Basseffekt zu verstärken.

4. Zurücksetzen

Zurücksetzen auf Standardwerte.

2.2.12 Xear Smart Lautstärke



❖ Funktionserläuterung

Xear Smart Lautstärke normalisiert das Lautstärkelevel, wobei die Lautstärke automatisch angepasst wird sobald zwischen Musik, Fernsehen, PC oder anderem gewechselt wird.

1. Xear Smart Lautstärke Volume aktivieren

Klicken sie auf das Kästchen, um Xear Smart Lautstärke zu aktivieren

2. Lautstärkelevel

Sie können hier das Normale Lautstärkelevel einstellen.

3. Modus

Sie können Sie den Musikmodus und Sprachmodus auswählen und einstellen.

2.2.13 Xear Voice Clarity



❖ Funktionserläuterung

Mit Xear Voice Clarity können Sie die Klarheit, Verständlichkeit und Prominenz von Stimmen in VOIP, Spielen, Musik oder Filmen verbessern und hervorheben ohne dabei den restlichen Sound zu verändern.

1. Xear Voice Clarity aktivieren

Klicken sie auf das Kästchen, um Xear Voice Clarity Effekt zu aktivieren.

2. Voice Clarity Level

Sie können die Lautstärke erhöhen, um die Klarheit der Sprache zu verbessern.

3. Kommunikationshintergrundgeräuschs Unterdrückung

Sie können Hintergrundgeräusche herausfiltern.

4. Zurücksetzen

Zurücksetzen zur Standardlautstärke.

2.2.14 Xear Surround Max




❖ Funktionserläuterung

Xear Surround Max erweitert ein Stereoaudiosignal von zwei Kanälen auf alle verbundenen Kanäle. Zum Beispiel spielen Sie eine MP3 Datei ab und hören anstatt aus zwei Lautsprechern die Datei aus maximal acht Lautsprechern.

1. Xear Surround Max aktivieren

Klicken sie auf das Kästchen, um Xear Surround Max zu aktivieren.

2.3 Kopfhörerausgang

Dieses Menü erreichen Sie über einen Klick der rechten Maustaste  auf das Kopfhörersymbol.



2.3.1 Lautstärkeregelung



❖ Funktionserläuterung

Diese Funktion bietet Lautsprecherregler für Ihre Kopfhörer.

1. Lautstärkeleiste

Stellt die Lautstärke des Kopfhörerausgangs ein.

2. Links/ Rechts Kanal-Schloss

Klicken Sie auf das Schloss, um es zu öffnen oder zu verschließen. Wenn Sie es schließen werden beide Kanäle (Rechts und Links) synchronisiert.

3. Stumm ein- bzw. ausschalten

Klicken Sie auf das Lautsprechersymbol, um die Kopfhörerausgangstummschaltung ein- oder auszuschalten.

4. dB Eingabefeld

Sie können auch direkt einen dB Wert in das Eingabefeld eingeben.

2.3.2 Kopfhörereinstellungen



❖ Funktionserläuterung

Sie können hier einen Test Ton abspielen, um Ihre Kopfhörer zu testen. Klicken Sie auf den Play Knopf um en Test Ton abzuspielen.

2.3.3 Abtastrate



❖ Funktionserläuterung

Diese Funktion bietet eine Einstellung der Abtastrate.

1. **Abtastrate:**
 - 44.1 KHz** – setzt die Abtastrate einer Wiedergabe auf 44.1K
 - 48 KHz** - setzt die Abtastrate einer Wiedergabe auf 48K
 - 88.2 KHz** - setzt die Abtastrate einer Wiedergabe auf 88.2K
 - 96 KHz** - setzt die Abtastrate einer Wiedergabe auf 96K
 - 192 KHz** - setzt die Abtastrate einer Wiedergabe auf 192K

2. **Bittiefe:**
 - 16bit** - setzt die Bittiefe einer Wiedergabe auf 16bit
 - 24bit** - setzt die Bittiefe einer Wiedergabe auf 24bit

2.3.4 Equalizer



❖ Funktionserläuterung

Bietet eine 10-band EQ Funktion; es ist Ihnen dadurch möglich die EQ Bandbreite manuell einzustellen oder aus vordefinierten Einstellungen auszuwählen.

1. EQ aktivieren/deaktivieren

Ein Klick auf die Box aktiviert oder deaktiviert den Equalizer.

2. Voreinstellungen

Nutzen Sie einen der 12 verschiedenen vordefinierten Einstellungen.

3. EQ Bandbreite

Sie können für jede Bandbreite die db Zahl einzeln einstellen.
(30/ 60/ 120/ 250/ 500/ 1K/ 2K/ 4K/ 8K/ 16K)

4. Manuelle Einstellungen

Sie können hier jede einzelne Bandbreite einstellen und in einem Profil abspeichern.

2.3.5 Umgebungseffekte



❖ Funktionserläuterung

Diese Seite bietet Ihnen 28 spezielle Umgebungssimulationen durch welche verschiedene Schallreflexionen und Nachhallvarianten erzeugt werden.

1. Umgebungseffekte ein-/ausschalten

Klicken Sie auf das Kästchen um die Umgebungseffekte ein- oder auszuschalten.

2. Umgebungseffekte-Schnellauswahl

Klicken Sie auf das "Drop-Down" Menü und wählen Sie aus der Liste einen der Effekte.

3. Raumgröße

Sie können die Raumgröße einstellen, um einen kleinen oder großen Raum zu simulieren.

2.3.6 Xear SingFX



❖ Funktionserläuterung

Das Xear SingFX Menü bietet Ihnen zwei Karaoke Funktionen.

1. Key Shifting Schalter

Mit dem Schieberegler können sie jeweils 4 Schritte nach oben oder 4 Schritte nach unten regeln.

2. Stimme ausblenden

Bietet die "Stimmen entfernen" Funktion für alle Stereo Musik Inhalte (Mp3, WMA, CD). Mit dem Schieberegler können Sie das Niveau des „Stimmen ausblenden“ verändern

2.3.7 Feinabstimmung für Virtuelle 7.1 Lautsprecher



❖ Funktionserläuterung

Sie können in diesem Menü die Verteilung der Lautsprecher simulieren, in dem Sie die Richtung und Abstand Ihrer Lautsprecher angeben.

1. Feinabstimmung für Virtuelle 7.1 Lautsprecher ein- bzw. ausschalten

Klicken Sie auf das Kästchen um die Lautsprecherfeinabstimmung ein- oder auszuschalten.

2. Automatisches drehen

Die Lautsprecher rotieren langsam mit oder gegen den Uhrzeigersinn.

3. Manuelles drehen

Sie können auch Ihre Maus benutzen, um die einzelnen Lautsprecher zu drehen.

4. Manuelles Verschieben

Verschieben der Lautsprecher per "Drag n Drop".

5. Zurückstellen

Setzen Sie die Einstellungen wieder auf die Ursprungseinstellung zurück.

6. Virtuelle Lautsprecher (L/R/Ls/Rs/Lb/Rb/C/W)

Jeder einzelne Lautsprecher simuliert einen Lautsprecher ihres 7.1 Systems.

7. Lautstärkekontrolle

Jeder virtuelle Lautsprecher stellt auch einen eigenen Kanal da.

8. Lautstärkeindikator

Zeigt die Lautstärke für jeden einzelnen Kanal an.

2.3.8 Xear Surround Kopfhörer



❖ Funktionserläuterung

Mit dieser Funktion erweitern Sie ein Stereohörerlebnis zu einem Multi-Lautsprecher Home Theater, indem zu den Stereolautsprechern weitere Lautsprecher per Simulation hinzugefügt werden.

1. Xear Surround aktivieren

Klicken sie auf das Kästchen, um Xear Surround Sound Effekt zu aktivieren.

2. Raumgröße

Xear Surround Kopfhörer bietet drei Raumgrößen und einen „Schalltoten“-Raum an. Klicken Sie auf einen der Räume, um verschiedene Klangerlebnisse zu erzeugen.

2.3.9 Xear Audio Brilliant



❖ Funktionserläuterung

Xear Audio Brilliant verbessert komprimierte Audiodateien indem durch die Komprimierung verlorengangene Details hinzugerechnet werden.

1. Audio Brilliant aktivieren

Klicken Sie auf das Kästchen, um Xear Audio Brilliant zu aktivieren.

2. Brilliant Level

Sie können hier den Level der Verbesserung regeln.

3. Zurücksetzen

Zurücksetzen auf Standardwerte.

2.3.10 Xear Dynamic Bass



❖ Funktionserläuterung

Xear Dynamic Bass erhöht den Basslevel von kleinen Lautsprechern durch psychoakustische Techniken.

1. Dynamic Bass aktivieren

Klicken sie auf das Kästchen, um Xear Dynamic Bass Effekt zu aktivieren.

2. Bass Level

Sie können hier den Bass Level einstellen.

3. Cut-Off Frequenz

Hier können Sie die Cut-Off Frequenzbreite einstellen, um den Basseffekt zu verstärken.

4. Zurücksetzen

Zurücksetzen auf Standardwerte.

2.3.11 Xear Smart Lautstärke



❖ Funktionserläuterung

Xear Smart Lautstärke normalisiert das Lautstärkelevel, wobei die Lautstärke automatisch angepasst wird sobald zwischen Musik, Fernsehen, PC oder anderem gewechselt wird.

1. Xear Smart Lautstärke Volume aktivieren

Klicken sie auf das Kästchen, um Xear Smart Lautstärke zu aktivieren

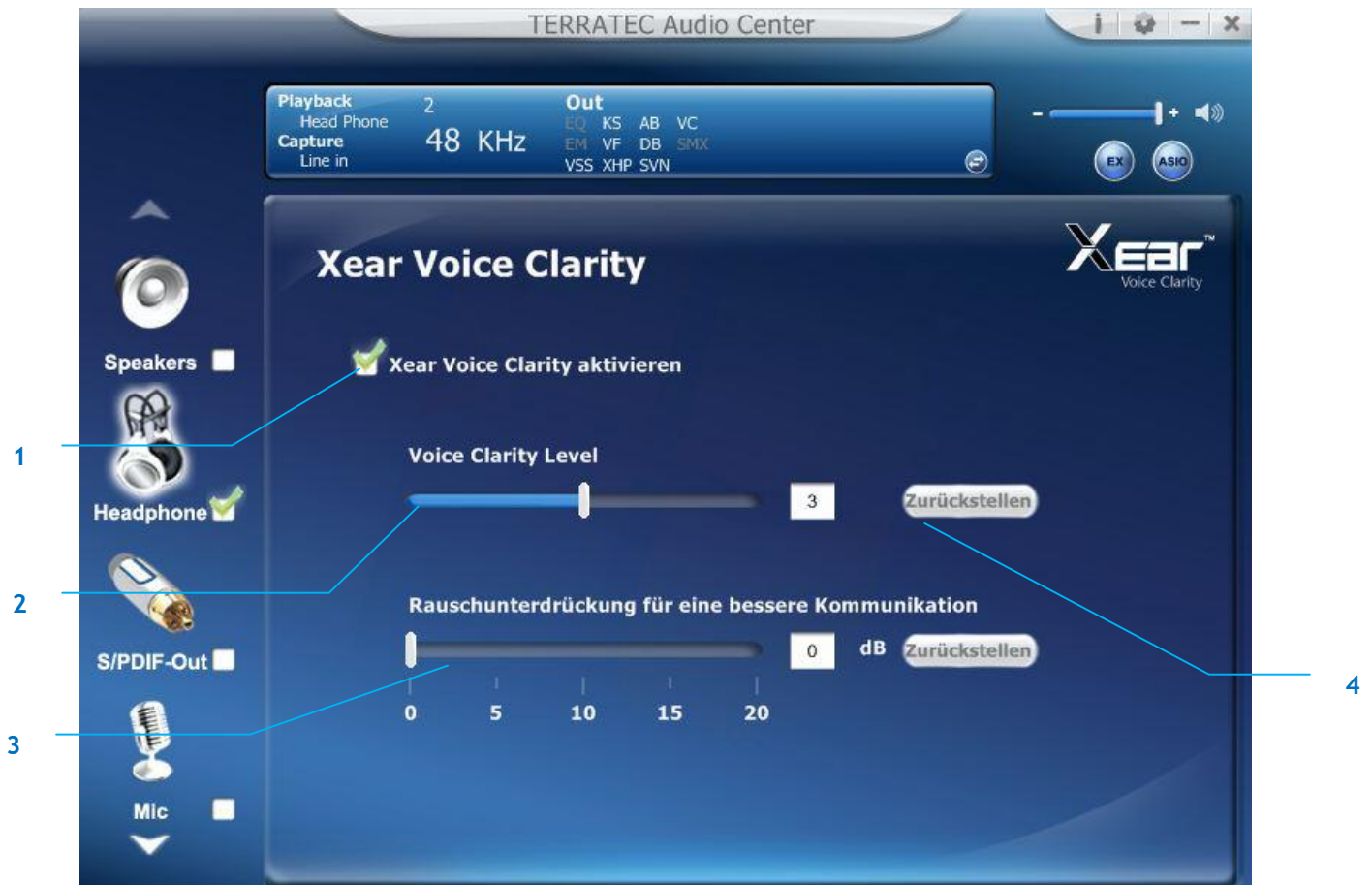
2. Lautstärkelevel

Sie können hier das Normale Lautstärkelevel einstellen.

3. Modus

Sie können Sie den Musikmodus und Sprachmodus auswählen und einstellen.

2.3.12 Xear Voice Clarity



❖ Funktionserläuterung

Mit Xear Voice Clarity können Sie die Klarheit, Verständlichkeit und Prominenz von Stimmen in VOIP, Spielen, Musik oder Filmen verbessern und hervorheben ohne dabei den restlichen Sound zu verändern.

1. Xear Voice Clarity aktivieren

Klicken sie auf das Kästchen, um Xear Voice Clarity Effekt zu aktivieren.

2. Voice Clarity Level

Sie können die Lautstärke erhöhen, um die Klarheit der Sprache zu verbessern.


3. Kommunikationshintergrundgeräuschs Unterdrückung

Sie können Hintergrundgeräusche herausfiltern.

4. Zurücksetzen

Zurücksetzen zur Standardlautstärke.

2.4 SPDIF-Ausgang

Dieses Menü erreichen Sie über einen Klick der rechten Maustaste  auf das S/PDIF-Out Symbol.



2.4.1 Lautstärkeregelung



❖ Funktionserläuterung

Diese Funktion bietet Lautsprecherregler für Ihre Kopfhörer.

1. Lautstärkeleiste

Stellt die Lautstärke des Kopfhörerausgangs ein.

2. Links/ Rechts Kanal-Schloss

Klicken Sie auf das Schloss, um es zu öffnen oder zu verschließen. Wenn Sie es schließen werden beide Kanäle (Rechts und Links) synchronisiert.

3. Stumm ein- bzw. ausschalten

Klicken Sie auf das Lautsprechersymbol, um die Kopfhörerausgangstummschaltung ein- oder auszuschalten.

4. dB Eingabefeld

Sie können auch direkt einen dB Wert in das Eingabefeld eingeben.

2.4.2 Abtastrate




❖ Funktionserläuterung

Diese Funktion bietet eine Abtastrateinstellung.

1. **Abtastrate:**
 - 44.1 KHz** – setzt die Abtastrate einer Wiedergabe auf 44.1K
 - 48 KHz** - setzt die Abtastrate einer Wiedergabe auf 48K
 - 88.2KHz** - setzt die Abtastrate einer Wiedergabe auf 88.2K
 - 96 Hz** - setzt die Abtastrate einer Wiedergabe auf 96K
 - 192 KHz** - setzt die Abtastrate einer Wiedergabe auf 192K

2. **Bittiefe:**
 - 16bit** - setzt die Bittiefe einer Wiedergabe auf 16bit
 - 24bit** - setzt die Bittiefe einer Wiedergabe auf 24bit

2.5 Mikrofoneingang

Dieses Menü erreichen Sie über einen Klick der rechten Maustaste  auf das Kopfhörersymbol.



2.5.1 Lautstärkeregelung



❖ Funktionserläuterung

Diese Funktion bietet Lautsprecherregler für Ihren Mikrofoneingang, sowie für Aufnahmen wie auch dem Monitor.

1. Lautstärkeleiste

Mic-In – Stellt die Lautstärke bei Aufnahmen ein.

Monitor- Stellt die Lautstärke für den Monitor ein.

2. Links/ Rechts Kanal-Schloss

Klicken Sie auf das Schloss, um es zu öffnen oder zu verschließen. Wenn Sie es schließen werden beide Kanäle (Rechts und Links) synchronisiert.

3. Stumm ein- bzw. ausschalten

Klicken Sie auf das Lautsprechersymbol, um die Kopfhörerausgangstummschaltung ein- oder auszuschalten.

4. dB Eingabefeld

Sie können auch direkt einen dB Wert in das Eingabefeld eingeben.

2.4.2 Abtastrate



❖ Funktionserläuterung

Diese Funktion bietet eine Abtastrateneinstellung.

1. **Abtastrate:**
 - 44.1 KHz** – setzt die Abtastrate einer Wiedergabe auf 44.1K
 - 48 KHz** - setzt die Abtastrate einer Wiedergabe auf 48K
 - 88.2KHz** - setzt die Abtastrate einer Wiedergabe auf 88.2K
 - 96 Hz** - setzt die Abtastrate einer Wiedergabe auf 96K
 - 192 KHz** - setzt die Abtastrate einer Wiedergabe auf 192K

2. **Bittiefe:**
 - 16bit** - setzt die Bittiefe einer Wiedergabe auf 16bit
 - 24bit** - setzt die Bittiefe einer Wiedergabe auf 24bit

2.5.3 Xear SingFX



❖ Funktionserläuterung

Wenn Sie ein einen Messenger, VOIP oder Online Sprachchats benutzen können Sie „Magic Voice“ einschalten. „Magic Voice“ verändert Ihre Stimme im Chat, wobei Sie nur eine Stimmveränderung zur gleichen Zeit nutzen können.

1. Mikrofon Echo,

Klicken sie auf das Kästchen, um Mikrofon Echo Effekt zu aktivieren. Sie können den Regler benutzen, um das Niveau zu verändern.

2. Magic Voice Modus (Monster/ Comic/ männlich/ weiblich)

Klicken sie auf das Kästchen, um die Magic Voice Effekt Funktion zu aktivieren.

2.5.4 Mikrophone Boost



❖ Funktionserläuterung

Sie können in diesem Menü die Aufnahmelautstärke einstellen.

2.5.5 Hintergrundgeräusche Reduzierung



❖ Funktionserläuterung

Diese Funktion eliminiert konstante Hintergrundgeräusche wie zum Beispiel Ventilatoren oder Klimaanlage.

1. Hintergrundgeräusche Reduzierung aktivieren

Klicken sie auf das Kästchen, um die Hintergrundgeräusche Reduzierung zu aktivieren.

2.6 Line-In

2.6.1 Lautstärkeregelung



❖ Funktionserläuterung

Diese Funktion bietet Lautsprecherregler für Ihren Line-IN, sowie für Aufnahmen wie dem Monitor.

1. Lautstärkeleiste

Line-In – Stellt die Lautstärke bei Aufnahmen ein.

Monitor- Stellt die Lautstärke für den Monitor ein.

2. Links/ Rechts Kanal-Schloss

Klicken Sie auf das Schloss, um es zu öffnen oder zu verschließen. Wenn Sie es schließen werden beide Kanäle (Rechts und Links) synchronisiert.

3. Stumm ein- bzw. ausschalten

Klicken Sie auf das Lautsprechersymbol, um die Kopfhörerausgangstummschaltung ein- oder auszuschalten.

4. dB Eingabefeld

Sie können auch direkt einen dB Wert in das Eingabefeld eingeben.

2.6.2 Abtastrate



❖ Funktionserläuterung

Diese Funktion bietet eine Abtastrateneinstellung.

1. **Abtastrate:**
 - 44.1 KHz** – setzt die Abtastrate einer Wiedergabe auf 44.1K
 - 48 KHz** - setzt die Abtastrate einer Wiedergabe auf 48K
 - 88.2KHz** - setzt die Abtastrate einer Wiedergabe auf 88.2K
 - 96 Hz** - setzt die Abtastrate einer Wiedergabe auf 96K
 - 192 KHz** - setzt die Abtastrate einer Wiedergabe auf 192K

2. **Bittiefe:**
 - 16bit** - setzt die Bittiefe einer Wiedergabe auf 16bit
 - 24bit** - setzt die Bittiefe einer Wiedergabe auf 24bit

2.7 SPDIF-Eingang

2.7.1 Lautstärkeregelung



❖ Funktionserläuterung

Diese Funktion bietet Lautsprecherregler für den S/PDIF-IN.

1. Lautstärkeleiste

Stellt die Lautstärke bei Aufnahmen ein.

2. Links/ Rechts Kanal-Schloss

Klicken Sie auf das Schloss, um es zu öffnen oder zu verschließen. Wenn Sie es schließen werden beide Kanäle (Rechts und Links) synchronisiert.

3. Stumm ein- bzw. ausschalten

Klicken Sie auf das Lautsprechersymbol, um die Kopfhörerausgangstummschaltung ein- oder auszuschalten.

4. dB Eingabefeld

Sie können auch direkt einen dB Wert in das Eingabefeld eingeben.

2.7.2 Abtastrate



❖ Funktionserläuterung

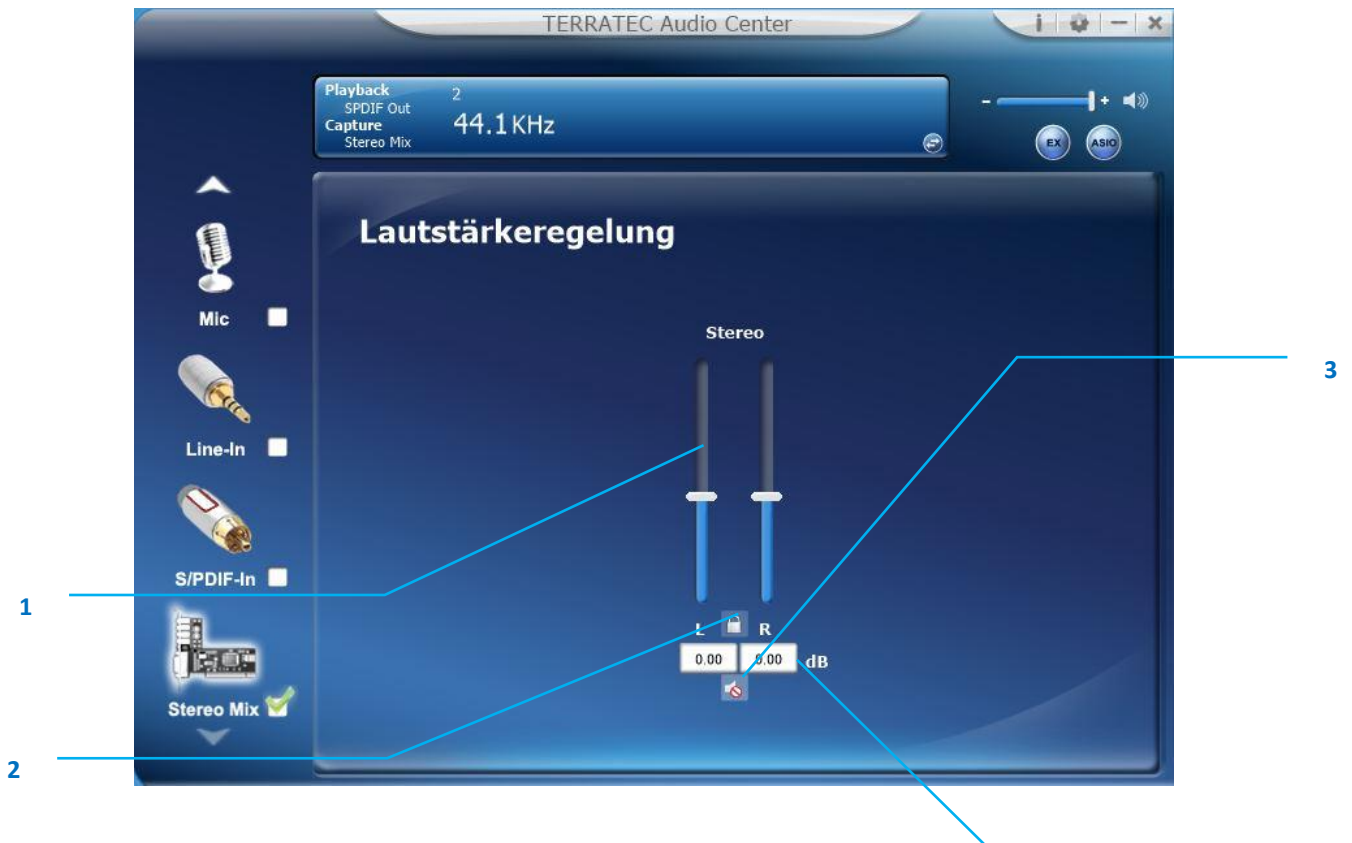
Diese Funktion bietet eine Abtastrateneinstellung.

1. **Abtastrate:**
 - 44.1 KHz** – setzt die Abtastrate einer Wiedergabe auf 44.1K
 - 48 KHz** - setzt die Abtastrate einer Wiedergabe auf 48K
 - 88.2KHz** - setzt die Abtastrate einer Wiedergabe auf 88.2K
 - 88.396 KHz** - setzt die Abtastrate einer Wiedergabe auf 96K
 - 192 KHz** - setzt die Abtastrate einer Wiedergabe auf 192K

2. **Bittiefe:**
 - 16bit** - setzt die Bittiefe einer Wiedergabe auf 16bit
 - 24bit** - setzt die Bittiefe einer Wiedergabe auf 24bit

2.8 Stereo Mix

2.8.1 Lautstärkeregelung



❖ Funktionserläuterung

Diese Funktion bietet Lautsprecherregler für den Stereo Mix.

1. Lautstärkeleiste

Stellt die Lautstärke bei Aufnahmen ein.

2. Links/ Rechts Kanal-Schloss

Klicken Sie auf das Schloss, um es zu öffnen oder zu verschließen. Wenn Sie es schließen werden beide Kanäle (Rechts und Links) synchronisiert.

3. Stumm ein- bzw. ausschalten

Klicken Sie auf das Lautsprechersymbol, um die Kopfhörerausgangstummschaltung ein- oder auszuschalten.

4. dB Eingabefeld

Sie können auch direkt einen dB Wert in das Eingabefeld eingeben.

2.8.2 Abtastrate



❖ Funktionserläuterung

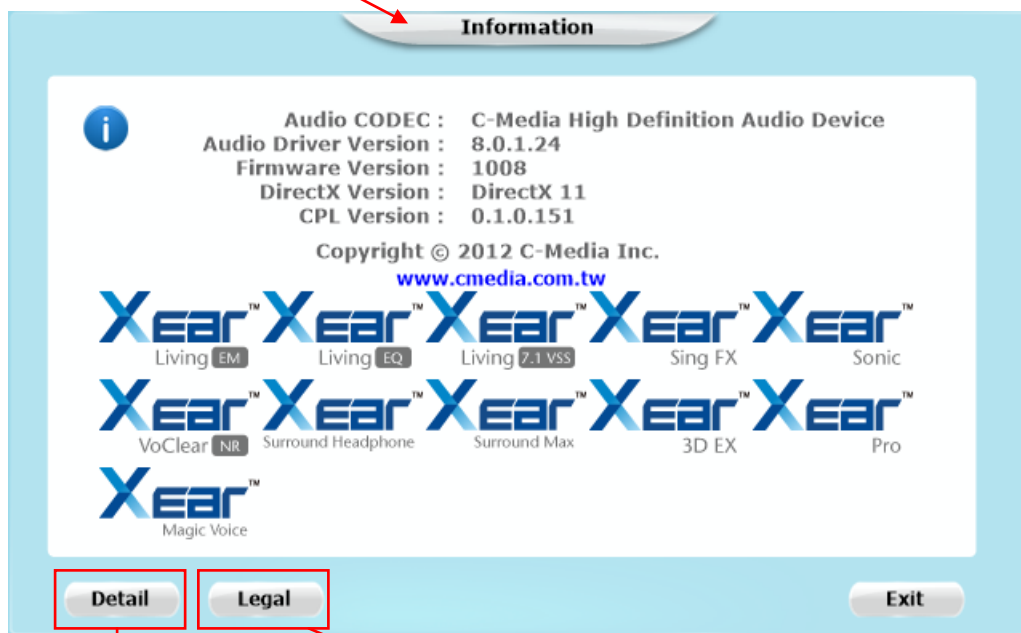
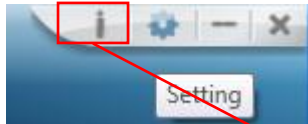
Diese Funktion bietet eine Abtastrateeinstellung.

1. **Abtastrate:**
 - 44.1 KHz** - setzt die Abtastrate einer Wiedergabe auf 44.1K
 - 48 KHz** - setzt die Abtastrate einer Wiedergabe auf 48K
 - 88.2 KHz** - setzt die Abtastrate einer Wiedergabe auf 88.2K
 - 96 KHz** - setzt die Abtastrate einer Wiedergabe auf 96K
 - 192 KHz** - setzt die Abtastrate einer Wiedergabe auf 192K

2. **Bittiefe:**
 - 16bit** - setzt die Bittiefe einer Wiedergabe auf 16bit
 - 24bit** - setzt die Bittiefe einer Wiedergabe auf 24bit

2.9 Infoseite

Diese Seite zeigt die Ihnen die Treiberinformationen und zeigt alle Marken Warenzeichen an. Ebenfalls finden Sie hier detaillierte Informationen zur Hardware, Software und rechtliche Belange.

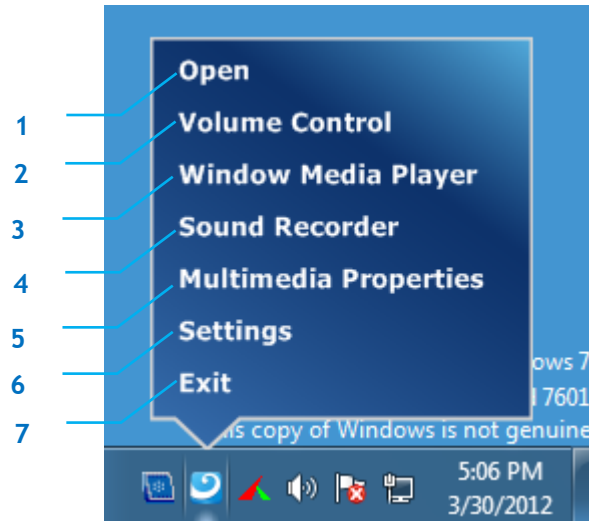


Detail:



2.10 Symbolleisten Symbol

Mit einem Klick der rechten Maustaste auf das Symbol öffnet sich ein Funktionsmenü.

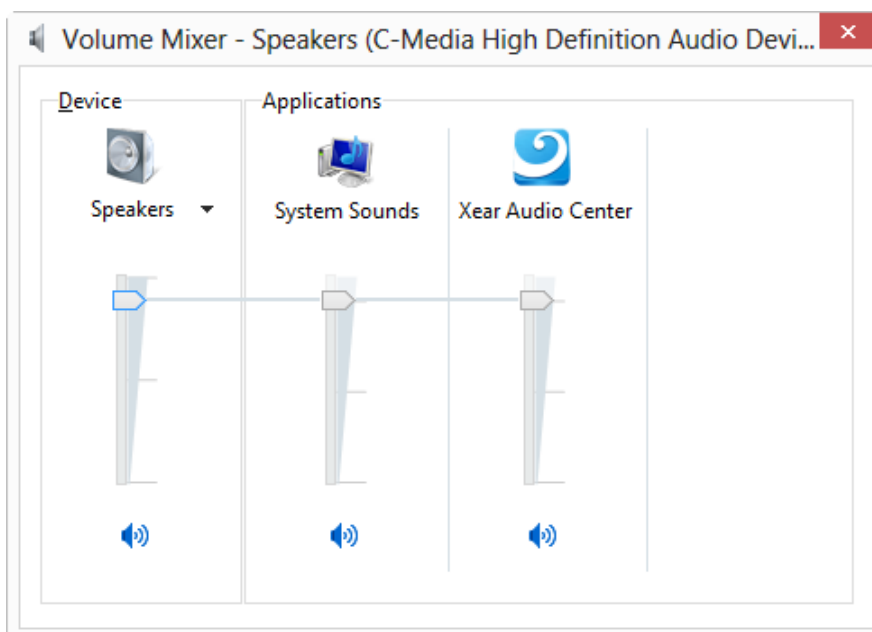


1. Öffnen:

Wenn Sie auf "Öffnen" klicken öffnet sich das TERRATEC Audio Center.

2. Lautstärkemixer:

Wenn Sie auf den Lautstärkemixer in der Symbolleiste klicken öffnet sich der Standard Audio Mixer von Windows. Hier können Sie ebenfalls Audioeinstellungen vornehmen und sogar die Lautstärke einzelner Programme regeln.



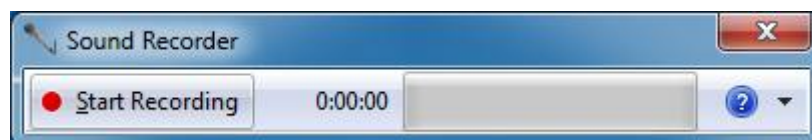
3. Windows Media Player:

Wenn Sie auf den “Windows Media Player” Symbol klicken öffnet sich der Microsoft Windows Media Player.



4. Sound Recorder:

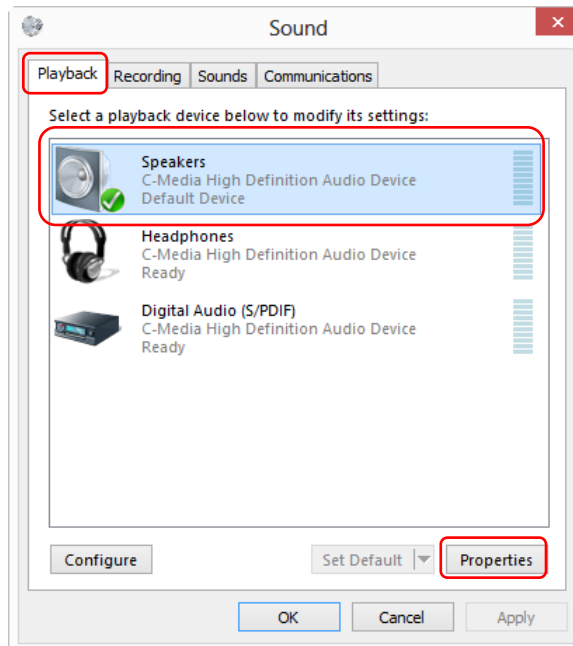
Klicken Sie auf das “Sound Recorder” Symbol um den Windows Sound Recorder zu starten.



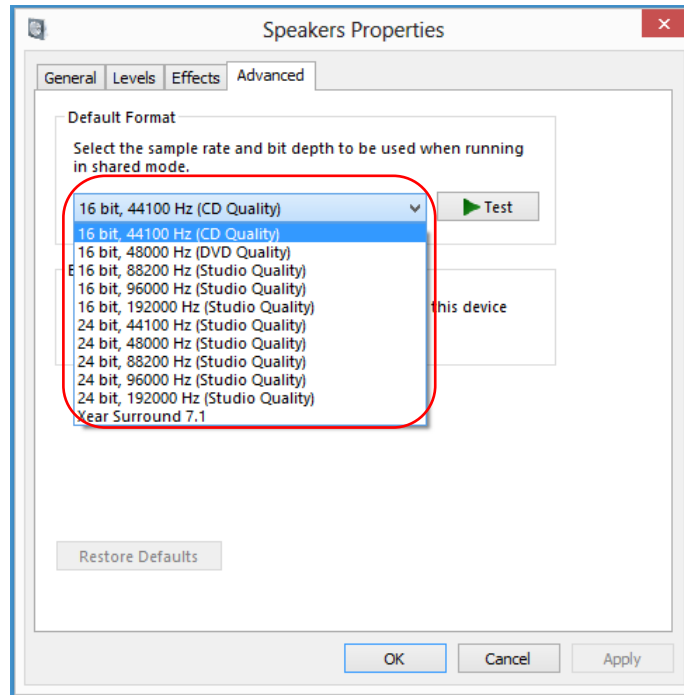
6. Multimedia Eigenschaften:

Öffnen Sie die Multimedia Eigenschaften Ihres Windows Systems, um die Abtastrate oder Bitrate einzustellen.

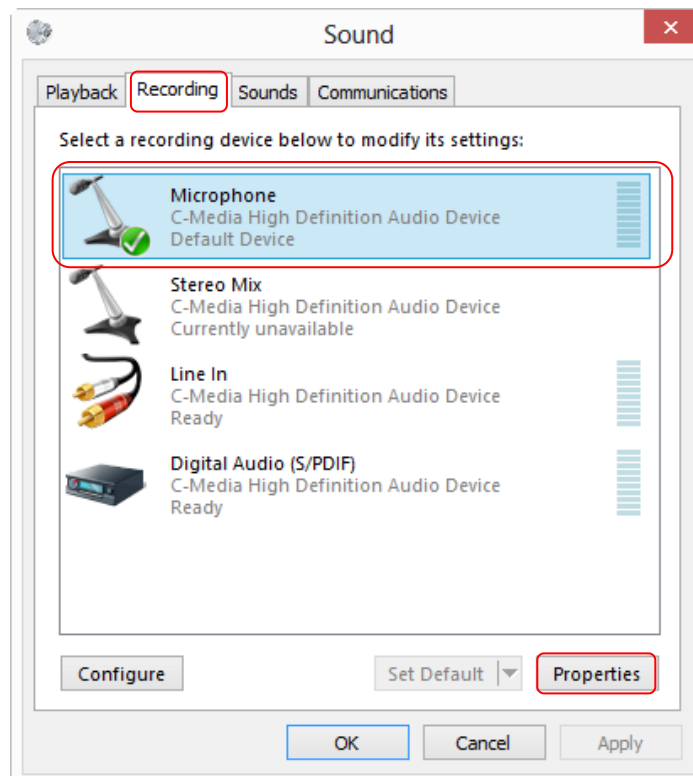
- a. Wählen Sie Ihre Lautsprecher aus und klicken Sie auf den Eigenschaften Knopf.

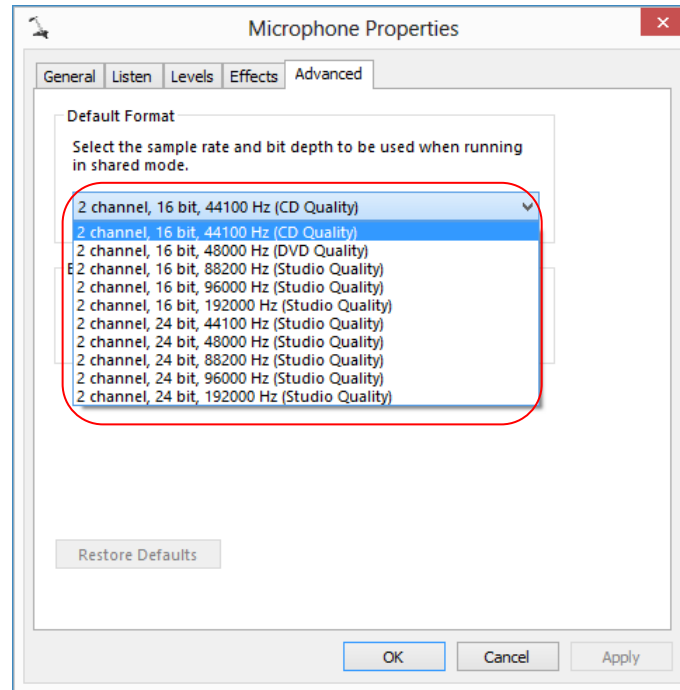


- b. Klicken Sie "Erweitert", um zu den erweiterten Einstellungen zu gelangen. Dort sehen Sie ein "Dropdown"-Menü welche Ihre Standardwerte anzeigt.



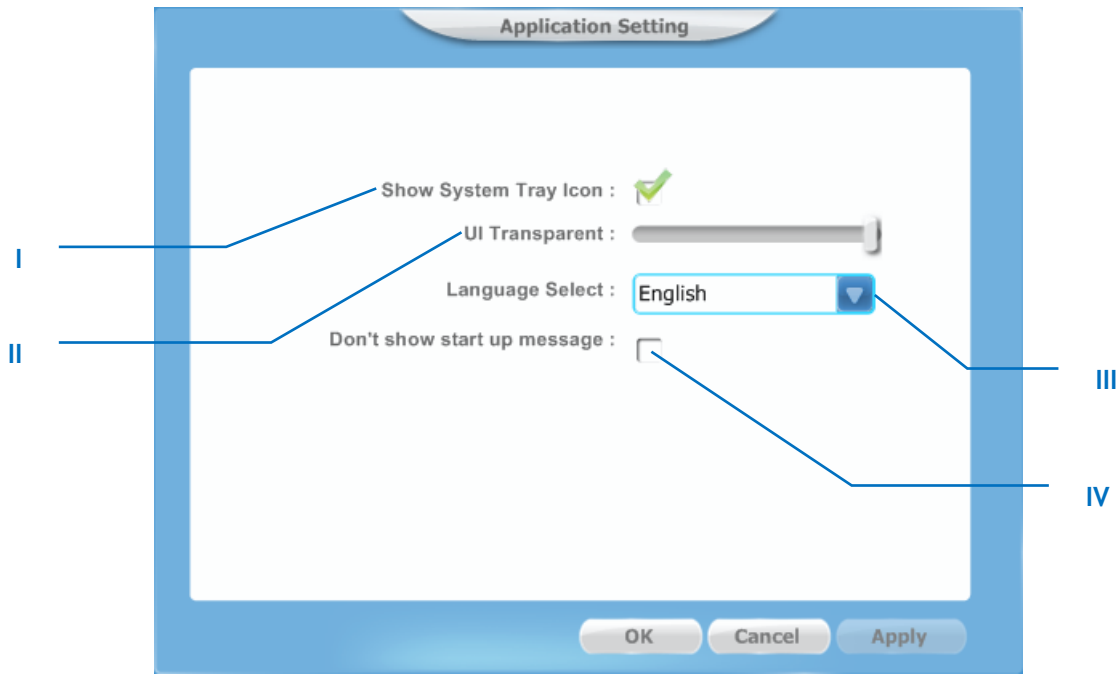
c. Bitte führen Sie die gleichen Schritte auch für Ihr Mikrofon aus.





8. Einstellungen

Klicken Sie auf den “Einstellungen” Knopf, um zu den TERRATEC Audio Center Einstellungen zu gelangen.



- I. Show System Tray Icon – Hier legen Sie fest, ob ein TERRATEC Audio Center Symbol in der Symbolleiste erscheint.



- II. UI Transparent – Sie können hier die Transparenz des Menüs einstellen.
- III. Language Select – Hier können Sie die UI Sprache ändern. (Siehe [Anhang A](#))
- IV. Don't show start up message – Hier legen Sie fest, ob das UI Start Fenster wieder erscheint oder nicht.

9. Exit:

Ein Klick auf “Exit” schließt das Programm.

Anhang A - Multi-Sprachunterstützung

TERRATEC USB/PCI/PCI-E Audio Treiber Multi-Lingual Support

- Unterstützt 17 Sprachen
- Detailinformationen:
 1. Englisch - English
 2. Deutsch - Deutsch
 3. Französisch - Français
 4. Portugiesisch - Português
 5. Spanisch - Español
 6. Russisch - русский язык
 7. Italienisch - Italiano
 8. Niederländisch - Nederlands
 9. Indonesisch - Bahasa Indonesia
 10. Dänisch - Dansk
 11. Chinesisch - Traditional
 12. Chinesisch - Simplified
 13. Koreanisch - 한국어 (韓國語)
 14. Japanisch - 日本語
 15. Schwedisch - Svenska
 16. Türkisch - Türkçe
 17. Thailändisch- ไทย

Die Installationsroutine wird gewöhnliche in der Sprache Ihres Betriebssystem starten.