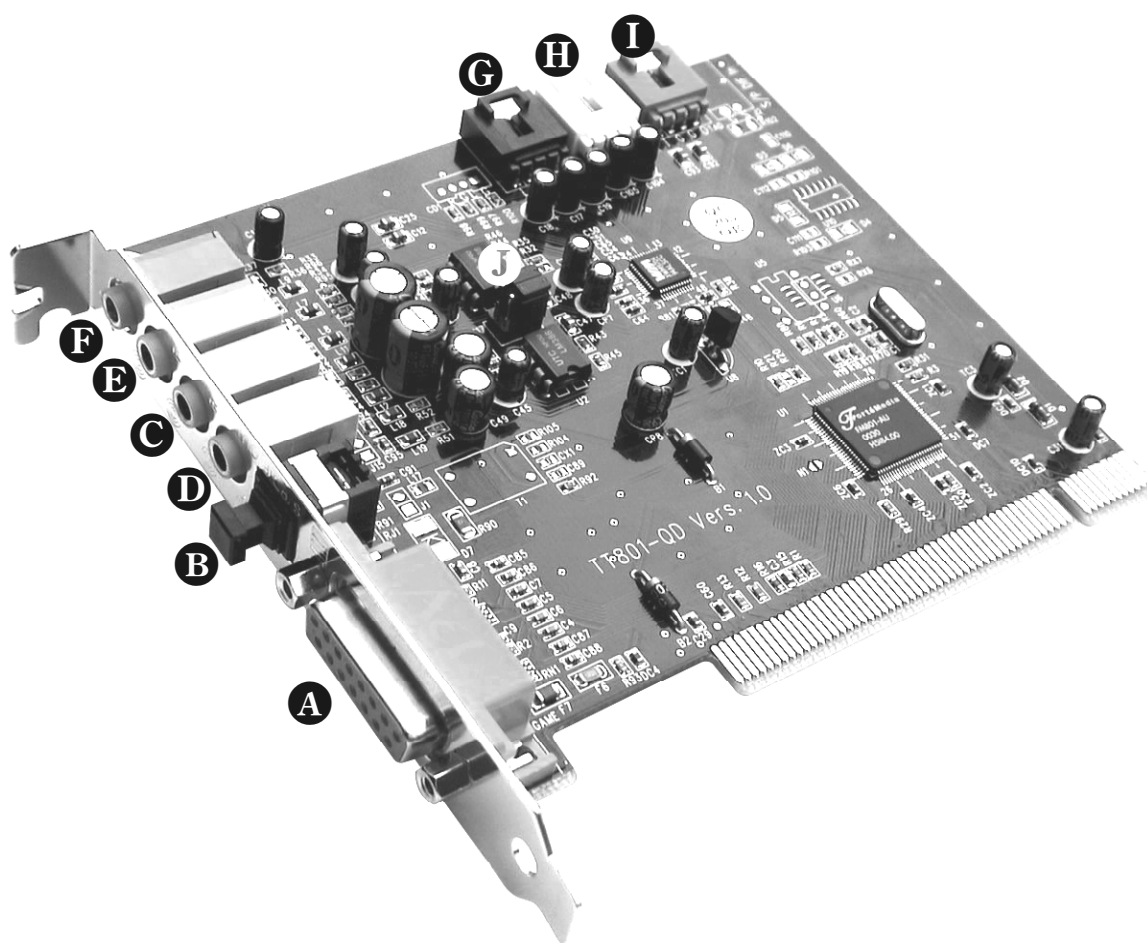


Cari Clienti,

nelle istruzioni di installazione che seguono <CD> sta per la lettera corrispondente al Vostro lettore di CD-ROM.

Struttura della scheda



A Porta GAME / Porta MIDI

B Uscita digitale

C Uscita anteriore

D Uscita posteriore

E Ingresso linea

F Ingresso microfono

G Ingresso audio CD

H Ingresso Aux

I TAD IN

J Ponticello JP17
Scambio Linea/livello cuffie
(vedere stampa scheda)

Installazione dell'hardware.

Montaggio della scheda.

Prima di installare la scheda sonora nel Vostro calcolatore accertatevi delle particolarità della sua configurazione. Informatevi altresì, mediante i manuali del Vostro calcolatore e delle schede aggiuntive, sulle loro impostazioni.

Se vi atterrete alle istruzioni che seguono, l'installazione dovrebbe avvenire senza problemi.

In caso di problemi, tuttavia, consultare ancora una volta, con la dovuta attenzione, il relativo capitolo della documentazione in linea.

Qualora ci fossero ancora problemi, ci si può rivolgere alla nostra Assistenza Hotline. Il numero di telefono e l'orario dell'Assistenza Hotline sono riportati sulla cedola (di accompagnamento) di assistenza allegata.

Prima di tutto verificare la completezza del pacchetto.

Il contenuto deve comprendere almeno:

1 Scheda audio PCI TerraTec 512i digital

1 CD per l'installazione e i driver

1 Certificato di autorizzazione per XG SoftSynthesizer Yamaha

1 Scheda di registrazione con numero di serie

1 Cedola (di accompagnamento) di assistenza

E' necessario inviare al più presto la scheda di registrazione oppure registrarsi tramite Internet, www.terratec.net/register.htm. Ciò è importante per l'assistenza e la Hotline.

Avvertenza per la sicurezza.

Prima di aprire l'apparecchio sfilare il connettore della rete dalla presa di corrente e dalla presa nel PC!

Poi procedere seguendo passo per passo:

Spegnere il computer e tutte le periferiche collegate, come stampanti e monitor. Per ora lasciate collegato il cavo di rete in modo che il calcolatore sia messo a terra.

Toccate con la mano la piastra metallica sul retro del calcolatore in modo da portare la Vostra persona al potenziale di terra liberandovi dall'elettricità statica. Staccate quindi il cavo d'alimentazione.

A questo punto potete aprire il coperchio del calcolatore.

Cercate uno slot di espansione libero, rimuovete la vite che trattiene la protezione dello slot e rimuovete quindi la protezione stessa. Di modo che la scheda audio funzioni in modo corretto, scegliete, possibilmente, uno slot che non sia adiacente ad una scheda già installata, dato che alcune schede (ad es. le schede grafiche) possono emettere segnali che disturbano il funzionamento della scheda audio.

Estraete la scheda dal suo imballaggio, tenetela di taglio con una sola mano, mentre l'altra resta posata sulla superficie metallica che si trova sul retro del Vostro calcolatore. In tal modo sarete certi che la carica elettrostatica del Vostro corpo fluisce completamente attraverso il calcolatore e non polarizza la scheda sonora. Non toccate in alcun caso i componenti della scheda.

Orientare il sostegno posteriore della scheda audio sullo zoccolo di collegamento in modo che la barra dei contatti dorata della scheda si trovi esattamente in corrispondenza dello zoccolo.

Inserite la scheda nello zoccolo. E' possibile che dobbiate spingere la scheda con una certa forza in modo che si inserisca correttamente nella sua sede. Procedete comunque con cautela, ed accertatevi in modo particolare che i contatti siano posizionati nella corretta corrispondenza. In caso contrario è possibile che lo zoccolo o la scheda sonora vengano danneggiati.

Fissate la scheda sonora con la vite che avete precedentemente tolto dalla mascherina di copertura dello zoccolo di estensione.

Collegare l'uscita analogica o audio dell'unità CD ROM con i rispettivi attacchi della scheda audio.

Risistemate il coperchio e chiudete l'involucro del calcolatore.

Collegare gli altoparlanti o l'impianto stereo alla scheda sonora. A tal fine, attenersi alle relative avvertenze della documentazione in linea.

Ricollegate il cavo di rete e tutti gli altri cavi di collegamento. Accertatevi che i Vostri altoparlanti ovvero il Vostro impianto stereo siano regolati su un volume relativamente basso. Ora potete riaccendere il Vostro calcolatore.

Installazione dei driver

Installazione con Win98, Win98 SE

Inserire il CD ROM appartenente alla dotazione. Al termine dell'avvio di Windows e dopo il riconoscimento di "PCI Multimedia Audio Device", cliccare su "Avanti". Scegliere "Cerca un driver adatto alla periferica (scelta consigliata)" e cliccare su "Avanti". Attivare "Specificare un percorso". Immettere il percorso <CD>:\DRIVERS\WIN9X_ME\Italian e selezionare "Avanti". Scegliere di nuovo "Avanti" e confermare di la successiva finestra di dialogo scegliendo "Fine". Seguire le altre istruzioni del rilevamento guidato dell'hardware.

Istruzioni per l'installazione in Windows NT 4.0. (min. ServicePack 3)

Non dimenticare che per l'installazione dei driver è necessario che l'utente sia registrato come Administrator.

Cliccare su "Avvio" > "Impostazioni" > "Pannello di controllo". Cliccare su "Multimedia", "Periferiche" e "Aggiungi". Qui selezionare "Driver non aggiornato o non in elenco" e cliccare su "OK". Digitare il percorso <CD>:\DRIVERS\WINNT4 e cliccare su "OK", oppure cliccare su "Sfogliare" al fine di passare alla directory di interesse utilizzando il mouse. Selezionare quindi il driver "FM801 Wave, Mixer, and MIDI" e fare clic su "OK". Quando appare la domanda: utilizzare il driver corrente o installare un nuovo, cliccare su "Nuovo". Al termine dell'installazione, avviare il computer.

Istruzioni di installazione in ambiente Windows ME (Millenium)

Inserire il CD ROM appartenente alla dotazione. Dopo l'avvio di Windows e il riconoscimento di "PCI Multimedia Audio Device" selezionare "Specificare il percorso del driver (Avanzato)" e fare clic su "Avanti". Deselezionare la casella di controllo "Unità removibili (dischetto, CD-ROM...)". Selezionare la casella di controllo "Specificare un percorso:", immettere il percorso <CD>:\Drivers\Win9x_ME\Italian e fare clic su "Avanti". In alternativa, è possibile passare nella cartella corrispondente, facendo clic su "Sfogliare...". Anche la schermata successiva deve essere confermata con "Avanti". Al termine cliccare su "Fine".

Installazione con Windows 2000

Normalmente Windows 2000 richiede una firma driver speciale non appena viene riconosciuto un driver nuovo. La firma indica al sistema che il driver in oggetto è stato sottoposto a prova di compatibilità da Microsoft. Poiché, comunque è necessario un certo lasso di tempo affinché i driver di tutti i produttori di hardware vengano sottoposti a prova, consigliamo in Windows 2000 di impostare "Ignora" la firma driver in "Pannello di controllo" > "Sistema" > "Hardware" -> "Firma driver".

Inserire il CD ROM appartenente alla dotazione. Dopo l'avvio di Windows si avvia automaticamente l' "Assistente per la ricerca di nuovo Hardware". Selezionare innanzitutto

“Avanti”. Selezionare “Cerca un driver adatto alla periferica (scelta consigliata)” e fare clic su “Avanti”. Attivare “Specificare un percorso” e fare clic su “Avanti”. Immettere il percorso <CD>:\DRIVERS\WIN2000\Italian e selezionare “OK”. Fare nuovamente clic su “Avanti” e confermare la finestra di dialogo successiva con “Sì”, nel caso in cui la verifica della firma digitale non fosse stata disattivata in precedenza, come descritto all'inizio. Nella finestra successiva fare clic su “Fine”. Seguire le altre istruzioni del rilevamento guidato dell'hardware. Inoltre, dopo il completamento dell'installazione del driver in ambiente Windows 2000, si deve impostare l'accelerazione hardware per il driver di registrazione e riproduzione della scheda 512i digital sul valore massimo. Richiamare allo scopo la finestra “Suoni e multimedia” (“Start” > “Impostazioni” > “Pannello di controllo” > “Suoni e multimedia”) e passare nel campo “Audio”. Impostare ora rispettivamente per “Registrazione” e “Riproduzione” l'accelerazione hardware sul valore massimo (“Riproduzione” > “Avanzate” > “Prestazioni” > “Accelerazione hardware” > “100%” e “Registrazione” > “Avanzate” > “Prestazioni” > “Accelerazione hardware” > “100%”).

Software standard

Il software standard che appartiene alla dotazione può essere comodamente installato tramite il file di avviamento automatico. A tal fine, avviare **AUTORUN.EXE** situato nel directory principale del CD 512i digital e scegliere la voce di menu “Software”.

Documentazione

Nel CD del prodotto 512i Digital sono contenute una serie completa di FAQ (le domande più frequenti e le relative risposte) e informazioni sul contenuto del CD.

Assistenza al cliente

Per ulteriori informazioni inerenti la hotline di TerraTec, le offerte in Internet e nella cassetta postale, consultare la cedola di servizio allegata.

Il ControlPanel (pannello di controllo) di 512i digital

La finestra di riproduzione audio

Qui è possibile regolare i volumi di uscita delle singole sorgenti di segnale.

Importante: facendo doppio clic sul regolatore corrispondente (volume o Panorama) lo si riporta alle impostazioni di base.

Per ogni regolatore è previsto un cosiddetto tasto “Mute” che rende muto il canale relativo. Ad eccezione dei canali mono (Mic e TAD I/O), per ogni regolatore, è possibile regolare anche la posizione panorama (posizionamento stereo). Inoltre, è possibile impostare per l'ingresso del microfono un amplificatore da 20 dB con “Boost”.

Master

viene regolato il volume di entrambe le uscite analogiche in relazione al valore impostato sotto “Anter.” e “Poster.”.

Anter.

regola il volume delle uscite anteriori.

Poster.

regola il volume delle uscite posteriori.

Onda

regola il volume di riproduzione audio di tutti i flussi audio interni che vengono riprodotti attraverso il driver “512i digital Playback”.

Sint.

regola il volume di riproduzione audio del sintetizzatore FM integrato.

Mic

regola il volume di riproduzione audio del segnale del microfono.

Linea

regola il volume di riproduzione audio del segnale all'ingresso della linea esterna (ad es. di un riproduttore CD).

Aux

regola il volume di riproduzione audio del segnale all'ingresso Aux (sulla scheda).

CD

regola il volume di riproduzione audio del segnale all'ingresso CD audio (sulla scheda).

TAD In

regola il volume di riproduzione audio del segnale (mono) all'ingresso TAD (sulla scheda).

TAD Out

regola il volume di riproduzione audio del segnale emesso all'uscita TAD (sulla scheda). Il livello del segnale all'uscita TAD non viene qui modificato.

La finestra di registrazione suoni

Qui è possibile regolare il livello di registrazione delle sorgenti in questione. Il segnale qui impostato è a disposizione delle applicazioni software attraverso il driver "512i digital Record". Fare clic sui nomi di ingresso in modo che possa essere attivata la sorgente corrispondente.

La finestra Effetti Q3D

In questa finestra vengono effettuate tutte le regolazioni dell'applicazione Q3D integrata. Dato che questa applicazione viene abilitata attraverso l'interfaccia veloce Microsoft DirectSound (DirectSound 3D), a questi effetti possono accedere solo quei programmi che supportano questa architettura del driver.

Utilizzo CPU (Alto, Medio, Basso)

Più elevato è il valore al quale viene impostato l'utilizzo CPU, migliore è la qualità degli effetti Q3D.

Riverbero

Qui è possibile attribuire al segnale audio un effetto riverbero. Sono a disposizione diversi programmi riverbero.

Espansione stereo (Distribuito, Centrato)

Modifica l'effetto stereo e la posizione stereo.

Splash Screen

Il simbolo Q3D compare, acceso, non appena un software Q3D compatibile viene avviato.

La finestra di impostazione

Configurazione altoparlanti

Qui viene indicato se alla scheda 512i digital sono collegati 2 o 4 altoparlanti. Facendo clic una volta con il mouse su di un simbolo altoparlante si determina l'emissione di un suono di prova dall' altoparlante corrispondente.

Parametri vari

Definire qui se l'icona 512i digital ControlPanel deve essere o meno visualizzata nella barra delle applicazioni. Inoltre, qui è possibile attivare l'uscita digitale della scheda 512i digital.

Info

Insieme ad altri dati, visualizza il numero della versione di 512i Digital ControlPanel.

(Re)Store Settings

Le impostazioni effettuate singolarmente su 512i digital ControlPanel qui possono essere memorizzate e poi richiamate.

Dichiarazione CE

Noi:

TerraTec Electronic GmbH · Herrenpfad 38 · D-41334 Nettetal

dichiariamo che i prodotti:

TerraTec 512i digital

a cui si riferisce la presente dichiarazione, è conforme alle seguenti norme ovvero ai documenti normativi:

1. EN 55022

2. EN 50082-1

Si presuppongono le seguenti condizioni di impiego e ambientali:

ambiente domestico, ambienti di ufficio e commerciali, piccole aziende

La presente dichiarazione si basa sui:

rapporti di prova del laboratorio di compatibilità elettromagnetica



TerraTec® ProMedia, SoundSystem Gold, SoundSystem Maestro, SoundSystem Base1, SoundSystem DMX, SoundSystemDMX XFire 1024, AudioSystem EWS®64, AudioSystem EWS88, AudioSystem EWX 24/96, XLerate, XLerate Pro, Base2PCI, TerraTec 128iPCI, TerraTec 512i digital, TerraTV+, TerraTV Radio+, TerraTValue, VideoSystem Cameo 400 DV, DigitalReceiver MP3 OnAir, WaveSystem, TerraCAM USB, TerraCAM USB Pro, TerraCAM iLook, m3po, Phono PreAmp, MIDI Smart e MIDI Master Pro sono marchi della società Firma TerraTec® Electronic GmbH Nettetal.

Le denominazioni software e hardware citate nella presente documentazione sono, nella maggior parte dei casi, altresì marchi registrati, quindi soggetti alle disposizioni di legge.

©TerraTec® Electronic GmbH, 1994-2000. Tutti i diritti riservati (08.01.01).

Tutti i testi e le illustrazioni sono stati elaborati con la massima cura. Tuttavia, la TerraTec Electronic GmbH e i suoi autori declinano ogni responsabilità legale o di altro genere circa eventuali dati sbagliati e circa le relative conseguenze. TerraTec si riserva il diritto di apportare modifiche tecniche senza preavviso.

Tutti i testi della presente documentazione sono protetti da diritto d'autore. Tutti i diritti riservati. Nessuna parte di questa documentazione può essere riprodotta, senza previo consenso scritto degli autori, in qualsiasi forma, vuoi fotocopie, vuoi microfilm o altri processi, né trasferita in una lingua/forma utilizzabile dal computer. Altresì i diritti di riproduzione tramite conferenza, radio e televisione sono riservati.