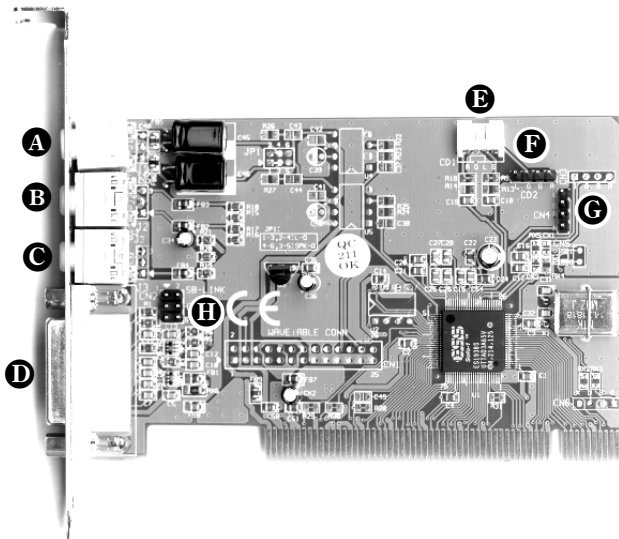


Geachte klant,

In de volgende installatie-instructie staat de <CD> voor de stationsletter van uw CD-ROM station.



- A** Line Out
- B** Line In
- C** Mic In, mono
- D** MIDI / Joystick Interface
- E** Interne IDE CD audio-aansluiting (CD1 wit: rechts - massa - links - massa)
- F** Interne CD audio-aansluiting SONY (CD2: rechts - massa - massa - links)
- G** Interne Aux In, stereo (CN4: rechts - massa - massa - links)
- H** SB-Link

TECHNISCHE GEGEVENS.

COMPATIBILITEIT.

- PCI Plug & Play
- Microsoft DirectSound / 3D
- General MIDI
- MPU-401 compatibel
- SoundBlaster / Pro
- OPL3-compatibele hardware FM Synthese

DIGITAL AUDIO.

- VSpace 3D effect
- 8-/16-bits opname & weergave tot 48 kHz in stereo/mono
- Vol duplex
- Opname en weergave via alle audiobronnen

SOFTWARE WAVETABLE.*

- 32 stemmen, simultaan
- 1 MB & 3MB Sample-Set
- GM compatibel

AUDIO MIXER.

- Individuele volumeregeling van alle audiobronnen

MIDI/JOYSTICK INTERFACE.

- DirectInput compatibel
- MPU-401 (UART modus) compatibel
- SoundBlaster MIDI Interface
- Standaard Dual gameport (via Y-kabel)

* Niet beschikbaar voor Windows NT 4.0

EXTERNE AANSLUITINGEN.

- Line Out (3,5 mm connector)
- Line In (3,5 mm connector)
- Mic In (3,5 mm connector)
- MIDI/Joystick Interface (IBM 15-pins Sub-D)

ONBOARD-AANSLUITINGEN.

- IDE / Sony CD audio-aansluitingen
- Aux In, stereo

SYSTEEMEISEN.

- Eén vrije PCI 2.1 compatibele PCI-uitbreidingsinsteekplaats
- P166, P200 MMX aanbevolen
- 16MB, 32MB aanbevolen
- CD-ROM station voor Software & Driver CD
- 10 MB vrij op harde schijf
- Actieve luidspreker of hoofdtelefoon
- Windows 95/98 met DirectX 5.0 of hoger, of Windows NT 4.0 met Service Pack 3 of hoger

STUURPROGRAMMA.

- Windows 95/98 (MS-DOS 7.0)
- Windows NT 4.0*

SOFTWARE.

- AudioRack
- Software Wavetable
- IBM VoiceType Control

* Minimale eis: Service Pack 3

HARDWARE INSTALLATIE.

Voordat u de soundkaart in uw computer monteert, a.u.b. goed nota nemen van de bijzonderheden van uw computerconfiguratie. Kijk ook voor informatie over de instellingen in de handleidingen van uw computer en andere extra kaarten.

Wanneer u de volgende aanwijzingen in acht neemt, moet de montage zonder problemen uitgevoerd kunnen worden.

Mochten er zich toch nog moeilijkheden voordoen, lees dan a.u.b. het betreffende hoofdstuk in deze documentatie nog eens goed door.

WAARSCHUWING! – Haal voordat u de computerkast opent het netsnoer uit de wand-contactdoos en de connector van de PC

ESD (electrostatic discharge, elektrostatische ontladingen) kunnen stations, extra printplaten en andere bestanddelen beschadigen. Voer de beschreven stappen alleen uit op een ESD-werkplek. Wanneer een dergelijke werkplek niet ter beschikking staat, kunt u zich beschermen tegen elektrostatische ontladingen door een antistatische armband te dragen en deze tegen een metalen deel van de systeemkast te houden.

Wij wijzen erop, dat enkel en alleen het openen van de kast in geen geval verlies van garantie met zich meebrengt, voor zover u geen modificaties uitvoert aan de hardware die u hier aantreft. Een eigenhandig uitbreiden van de PC kan echter resulteren in afbreken van de garantieverplichtingen. Pleeg hierover a.u.b. eerst overleg met uw speciaalzaak.

Nu heeft u alleen nog een kruiskopschroevendraaier nodig.

En nu stap voor stap:

- Schakel uw computer en alle aangesloten randapparatuur zoals printer en monitor uit. Laat de netkabel eerst aangesloten, zodat uw computer geaard is.
- Raak de metalen plaat aan de achterkant van uw systeem aan, om uzelf te aarden en te ontdoen van statische elektriciteit. Verwijder dan de netkabel.
- Verwijder nu de kastafdekking van uw PC.
- Zoek naar een vrije PCI-uitbreidingsinsteekplaats, verwijder de schroef waarmee de insteekplaatsafdekking bevestigd is, en verwijder de afdekking. Voor een optimale werking van uw soundkaart kiest u, indien mogelijk, een insteekplaats die zich niet direct naast een reeds geïnstalleerde kaart bevindt, aangezien enkele kaarten zoals b.v. videoadapter signalen kunnen uitzenden, die een storende uitwerking hebben op uw soundkaart.
- Neem de soundkaart voorzichtig uit de verpakking, en pak deze met een hand bij de randen vast, terwijl de andere hand op het metalen oppervlak van de PC rust.

- Hiermee is gewaarborgd, dat de elektrostatische lading van uw lichaam helemaal via de computer wegvloeit en uw soundkaart niet belast. Raak in geen geval de componenten van de kaart aan.
- Richt de houder aan de achterkant van de soundkaart zodanig uit op de uitbreidingsinsteekplaats, dat de aansluitstrip van uw kaart zich precies boven de sokkel van de insteekplaats bevindt.
- Steek de kaart in de insteekplaats. Soms moet u de kaart krachtig in de insteekplaats drukken, zodat een correcte verbinding tot stand komt. Ga toch behoedzaam te werk, en let er absoluut op, dat de contacten precies t.o.v. elkaar uitgericht zijn, aangezien u anders de hoofdprintplaat of uw soundkaart kunt beschadigen.
- Bevestig de soundkaart met de vrij gekomen schroef van de insteekplaatsafdekking.
- Verbind de soundkaart en het CD-ROM station met de audiokabel.
- Monteer daarna weer de kastafdekking.
- Sluit de luidsprekers of uw stereo-installatie aan op de soundkaart.

STUURPROGRAMMA INSTALLEREN.

INSTALLATIE-AANWIJZINGEN VOOR WIN95.

Plaats de meegeleverde cd in het cd-rom-station. Kies na het starten van Windows en het herkennen van de soundkaart *OK*. Klik in het tekstvenster *Bestanden van fabrikant kopiëren van*, vul het zoekpad naar `<CD>: \DRIVERS\WIN9X` in en kies vervolgens *OK*. Volg de instructies van het installatieprogramma.

INSTALLATIE-AANWIJZINGEN VOOR WIN95 (OSR2).

Plaats de meegeleverde cd in het cd-rom-station. Kies na het starten van en het herkennen van de soundkaart *Doorgaan*. Klik op *Andere lokatie*. Voer het pad `<CD>: \DRIVERS\WIN9X` in en kies *Doorgaan*. Voer hetzelfde pad nogmaals in en klik op *Volgende*. Volg de instructies van het installatieprogramma.

INSTALLATIE-AANWIJZINGEN VOOR WIN98, WIN98 SE.

Plaats de meegeleverde cd in het cd-rom-station. Kies na het starten van Windows en het herkennen van de soundkaart Doorgaan. Kies *Zoek naar beste stuurprogramma (aanbevolen)* en klik op *Volgende*. Voer het pad <CD>:\DRIVERS\WIN9X in en kies *Volgende*. Klik opnieuw op *Volgende* en in het daarop volgende venster op *Voltoeien*. Volg verder de instructies van het installatieprogramma.

INSTALLATIE-AANWIJZINGEN VOOR WINDOWS NT 4.0. (MIN. SERVICEPACK 3)

Houd er rekening mee dat u bij het installeren van het stuurprogramma als systeem-beheerder moet zijn aangemeld.

Open de *Configuratiescherm*. Klik op *Multimedia, Apparaten* en *Toevoegen*. Kies *Niet afgebeeld of bijgewerkt stuurprogramma*. Voer het pad <CD>:\DRIVERS\WINNT40 in bevestig de invoer met *OK*. Kies het stuurprogramma en bevestig de keuze met *OK*. De driver wordt dan geïnstalleerd en het systeem wordt opnieuw gestart.

INSTALLATIE VAN DE MEEGELEVERDE SOFTWARE.

AUDIO RACK.

Start **SETUP.EXE** in de subdirectory <CD>:\AUDIORACK op de CD-ROM. Volg de instructies van het installatieprogramma.

SOFTWARE WAVETABLE.

Start **SETUP.EXE** in de subdirectory <CD>:\WAVETABLE op de CD-ROM. Volg de instructies van het installatieprogramma.

IBM VOICETYPE CONTROL:

Start in de subdirectory <CD>:\VOICETYPE\ENGLISH het bestand **SETUP.EXE**.