

DESCRIPTION
REAL COMPETENCE

AXON MKII UPDATE

TERRATEC PRODUCER/AXON AX 100 mkII Update

Manuel français

Version 1.0, Edition : août-05

Déclaration de conformité CE

Nous :

TerraTec Electronic GmbH · Herrenpfad 38 · D-41334 Nettetal

déclarons que le produit

AXON mkII Update,

auquel se rapporte cette déclaration est conforme aux normes et documents de normalisation suivants :

EN 55013, EN 55020

Les conditions d'exploitation et milieux d'utilisation suivants doivent être assurés :

zones d'habitation, zones commerciales et industrielles, et petites entreprises.

Cette déclaration se base sur :

Le(s) rapport(s) du laboratoire d'essais CEM



Les informations contenues dans ce document peuvent à tout moment être modifiées sans préavis et ne font l'objet d'aucune obligation de la part du vendeur. Aucune garantie ni déclaration, directe ou indirecte, n'est donnée ou faite concernant la qualité, l'aptitude ou l'efficacité pour une utilisation déterminée de ce document. Le fabricant se réserve le droit de modifier à tout moment le contenu de ce document ou / et les produits correspondants sans être obligé d'en avertir une personne ou une organisation. Le fabricant n'est en aucun cas responsable des dommages résultant de l'utilisation ou de l'incapacité d'utiliser ce produit ou cette documentation, même si l'éventualité de tels dommages est connue. Ce document contient des informations qui sont soumises au droit d'auteur. Tous droits réservés. Aucun extrait ou partie de ce manuel ne peut être copié ou envoyé sous quelle forme que ce soit, de quelle manière que ce soit et dans quel but que ce soit sans l'autorisation écrite expresse du détenteur des droits d'auteur. Les noms de produits et de marques mentionnés dans ce document ne le sont qu'à titre d'identification. Toutes les marques déposées et les noms de produits ou de marques mentionnés dans ce document sont la propriété enregistrée du propriétaire respectif.

©TerraTec® Electronic GmbH, 1994 – 2005. Tous droits réservés (12.08.2005).

Félicitations !

Vous avez décidé de faire évoluer votre AXON AX 100 pour avoir la version mkII et d'ajouter la carte son AXON WAVE XTABLE. Vous profiterez ainsi de nombreuses améliorations utiles telles que la connexion conviviale sous forme d'un éditeur d'ordinateur (PC & MAC) et plus de 500 sons. Nous vous recommandons instamment de confier la modification à un spécialiste, même s'il ne s'agit que de quelques gestes – mais ceux-ci doivent évidemment être techniquement parfaits. Nous n'accordons aucune garantie pour les endommagements du produit suite à une erreur de manipulation, ni même pour votre santé.

Si vous voulez malgré tout effectuer la modification vous-même, nous essayerons naturellement de vous assister aussi bien que possible. Nous comprenons que vous vouliez profiter des nouvelles possibilités aussi rapidement que possible, mais prenez le temps nécessaire pour aborder en toute tranquillité ce travail qui réclamera votre entière concentration.

Contenu du coffret

Veuillez tout d'abord vérifier que le kit soit complet.

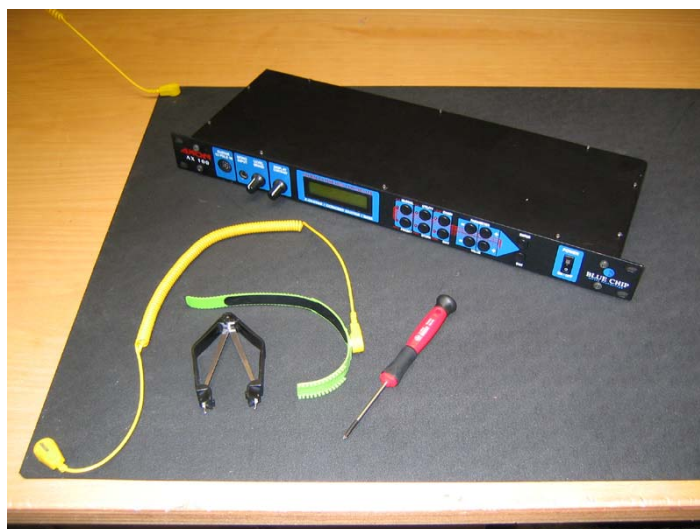
Le kit de l'AXON AX 100 mkII Update comprend :

- EPROM
- Carte son WAVE XTABLE
- CD contenant le logiciel d'édition
- DVD contenant l'atelier AXON, des interviews et les instructions d'assemblage
- 1 bordereau d'accompagnement
- 1 carte d'enregistrement avec le n° de série
- Ce manuel

Veuillez nous renvoyer la carte d'enregistrement le plus rapidement possible, ou enregistrez-vous en ligne dans l'Internet à l'adresse <http://www.terratec.net/register.htm>. Ceci est capital pour le service après-vente et l'assistance téléphonique.

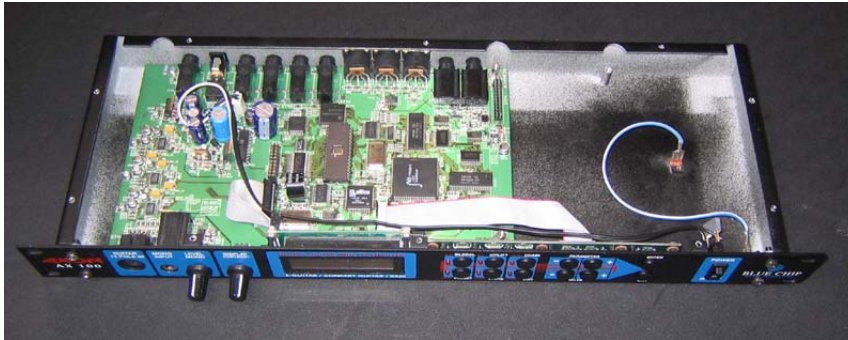
Instructions d'assemblage

1. Préparez les outils nécessaires pour la modification. Vous devriez avoir parmi eux un bon tournevis – c'est-à-dire isolé – et aussi une pince à EPROM. Avec le soin qui s'impose et un peu d'expérience, deux petits tournevis de machine à coudre peuvent faire l'affaire, mais nous vous recommandons d'investir dans les outils spéciaux non seulement pour vous éviter des agacements mais aussi pour vous éviter d'endommager l'EPROM.

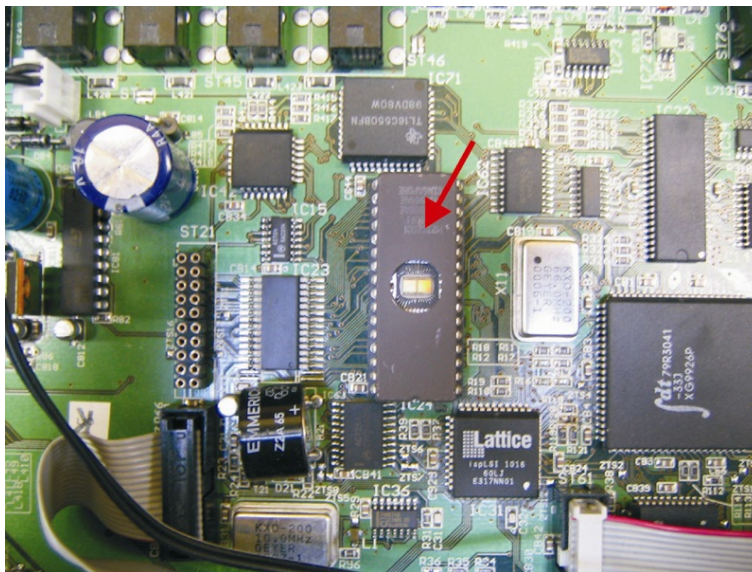


2. Nous vous recommandons aussi d'effectuer les travaux sur un tapis antistatique et de porter en plus un bracelet antistatique. Les EPROM sont des composants très sensibles qui se chargent très facilement en électricité statique. Une décharge électrostatique signifie pratiquement toujours la mort subite des appareils électroniques évolués et de leurs composants. Par conséquent, manipulez-les avec beaucoup de précaution :
 - Portez toujours le bracelet antistatique pour tous les travaux. Il est relié soit au tapis antistatique au moyen d'un bouton-pression, soit à une pièce de métal non traitée mise à la terre (radiateur, châssis du boîtier).
 - Si vous ne disposez pas d'un tel bracelet, posez vos deux mains sur un objet mis à la terre ou un objet en métal avant d'entrer en contact avec les composants électroniques ; toute charge électrostatique résiduelle peut ainsi s'écouler. Notamment le port de chaussures à semelles de crêpe ou de matières synthétiques, le port de linge en synthétiques et lorsque l'humidité ambiante est réduite (par exemple en hiver) peuvent provoquer des tensions élevées.
 - Laissez les composants dans leurs emballages de protection jusqu'à ce que vous soyez prêt à les installer. Pour l'installation, posez-les ensuite sur le tapis antistatique ou sur l'emballage de protection.
 - Le tapis et le bracelet antistatiques ne peuvent fonctionner correctement que s'ils sont mis à la terre.

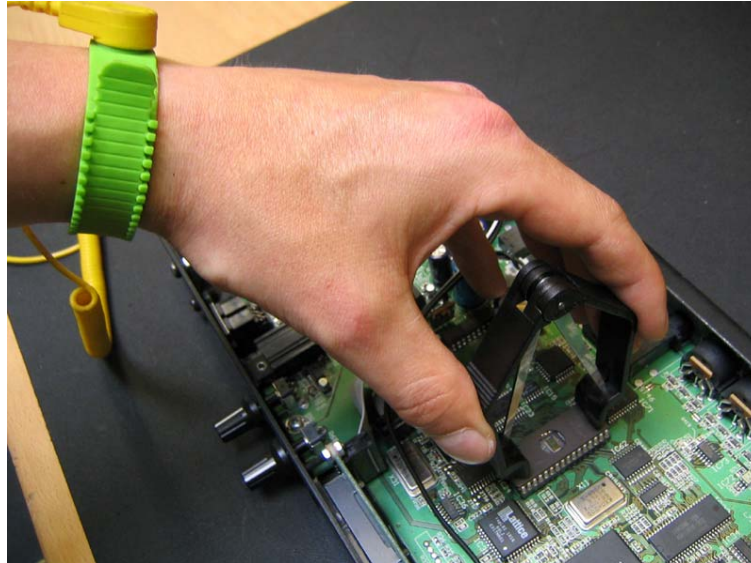
3. Vous êtes prêt ? Dans ce cas, débranchez l'AXON en retirant le cordon d'alimentation du boîtier. Déposez l'appareil sur le tapis antistatique ou sur un autre support mis à la terre et exempt de poussière.
4. En utilisant le tournevis, dévissez les dix vis du capot et ouvrez le boîtier. Conservez les vis à l'abri là où a) vous pouvez les retrouver plus tard et b) où les vis ne peuvent pas tomber dans le boîtier ouvert. Cela paraît plutôt improbable, mais on a déjà vu des court-circuits pour des maladresses de ce genre.



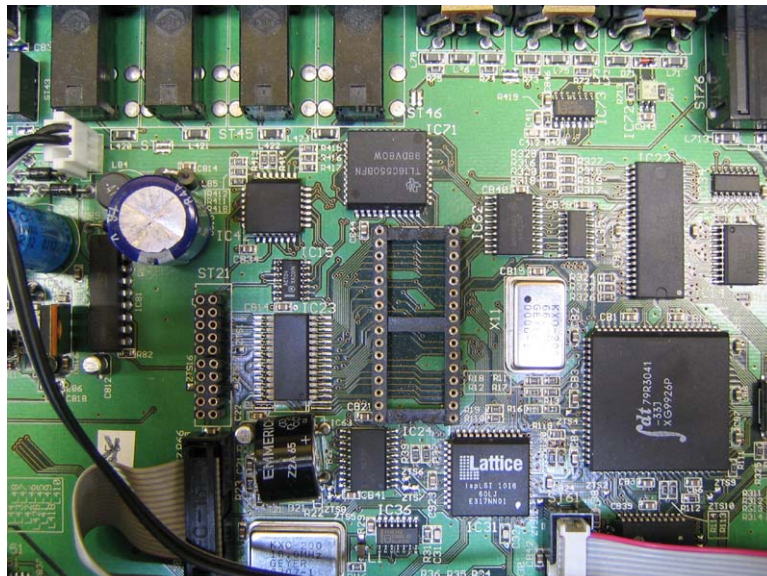
5. Le boîtier étant ouvert, passons aux choses sérieuses. Commencez par identifier l'EPROM à enlever : c'est la puce allongée derrière l'afficheur, environ au milieu de la platine. Assurez-vous par deux fois de viser la bonne puce.



6. Positionnez maintenant la pince à EPROM avec précaution (vérifiez d'être encore relié à la terre) et extrayez l'EPROM de son logement avec autant de prudence. Il vous suffit d'exercer très peu de force. Si vous sentez une résistance ou rencontrez d'autres difficultés, interrompez l'opération et vérifiez que la pince soit bien en place. N'usez pas de violence ! Ceci est valable également si vous utilisez deux petits tournevis à la place d'une pince. Dans ce cas, veillez à manipuler les deux extrémités en même temps ou alternativement à gauche et à droite – et de ne pas commencer à extraire complètement l'une des extrémités et ensuite seulement l'autre. Cette manière de procéder risque de détruire les minuscules pattes de la puce ou le logement.



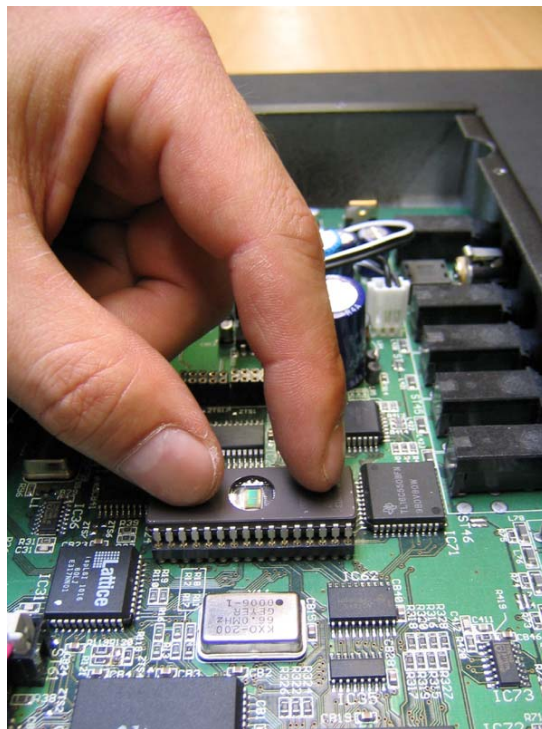
7. Si tout s'est bien passé, vous devriez voir le logement vide de l'EPROM qui se présente comme ceci :



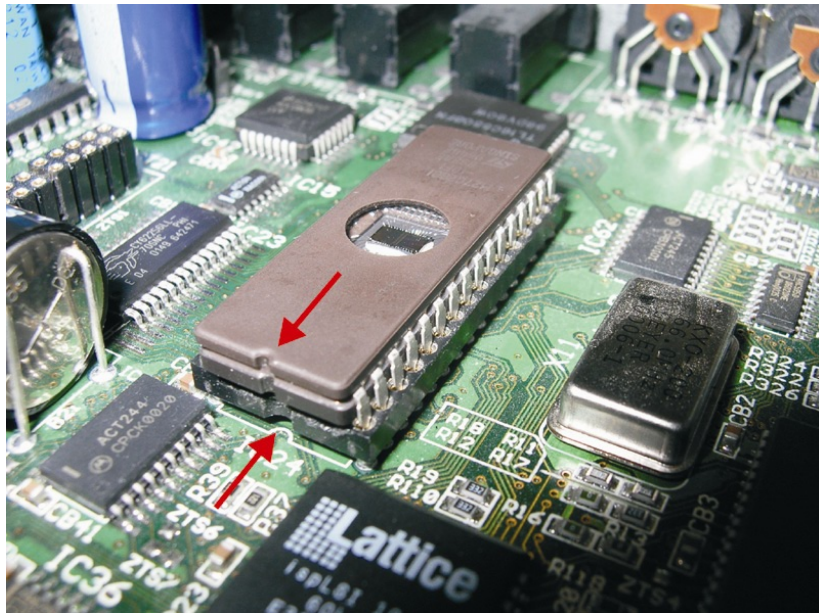
8. En utilisant la pince à EPROM (ou vos doigts après avoir touché une pièce de métal mise à la terre), saisissez avec précaution (!) le nouvel EPROM et posez-le sur le logement. Assurez-vous au préalable que l'encoche de l'EPROM soit en regard de celle du logement et que toutes les pattes soient alignées sur les orifices prévus pour elles. (Voir aussi l'illustration au point 10.)



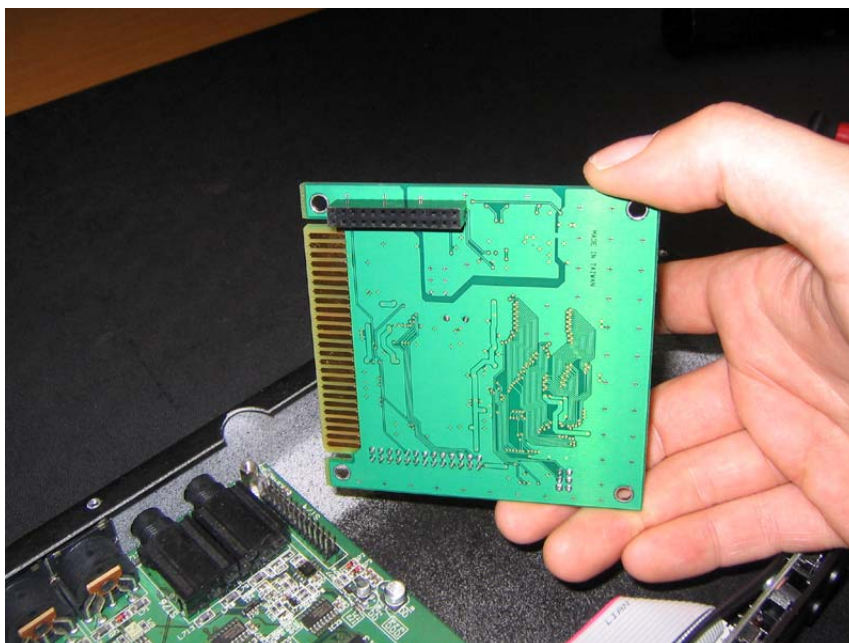
9. Après avoir vérifié l'alignement, insérez l'EPROM avec précaution en exerçant une pression perpendiculaire, légère et régulière sur toutes les pattes en utilisant deux doigts. Nous tenons à vous rappeler de ne pas user de violence. Interrompez l'opération dès que vous sentez une résistance. Ayez toujours un œil sur les pattes de l'EPROM – une patte est vite arrachée ou tordue, ce qui revient à une perte totale.



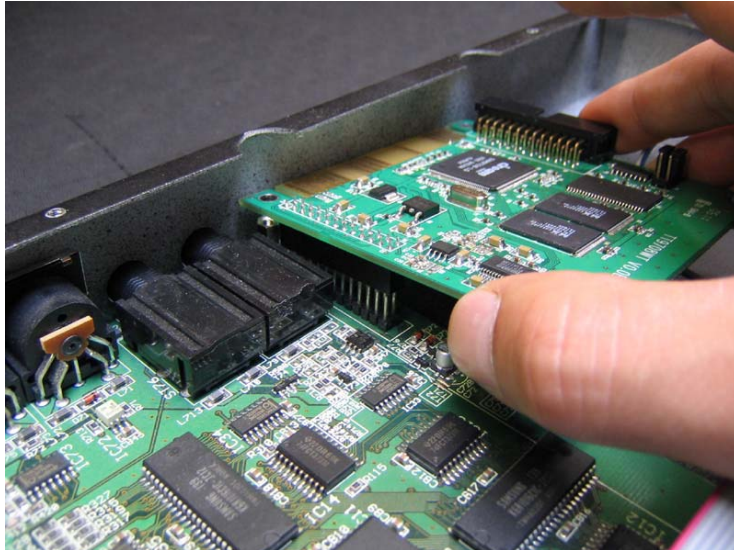
10. Terminé ? Alors le tout devrait ressembler à ceci. Notez que l'encoche de l'EPROM est bien en regard de celle du logement.



11. La première partie est maîtrisée. Mais pendant les étapes suivantes, n'oubliez jamais de protéger les composants contre les décharges électrostatiques. Sortez avec soin la carte son AXON de son emballage antistatique. Veillez à ne pas toucher les pièces électroniques ou les circuits imprimés, mais saisissez la platine par les bords. La carte est alignée correctement quand la barre de contacts est orientée vers l'arrière et le connecteur montre à gauche vers le bas.



12. Appliquez le connecteur de la carte sur la double rangée de broches de contact de la platine. Assurez-vous que les broches et le connecteur soient correctement alignés avant d'enfoncer la carte.



13. Pour insérer cette carte, vous n'avez pas non plus besoin d'exercer beaucoup de force. Assurez-vous plutôt plusieurs fois pendant l'assemblage de ne tordre aucune broche et que l'alignement soit correct.
14. Fixez ensuite la carte au moyen de deux vis (à gauche et à droite de la barre de contacts supérieure). Les percées au bas de la carte sont sans importance pour l'installation.



15. Terminé. Remettez le capot en place et revissez-le en utilisant les dix vis que vous avez dû conserver en un endroit sûr. Pour terminer, mettez l'AXON sous tension et faites un essai. Si vous avez effectué la modification correctement, vous devriez pouvoir profiter des avantages de cette extension de l'AXON.
16. Vous pouvez enlever maintenant le bracelet antistatique – d'autant qu'il devrait être d'une mode douteuse.

Pour toutes les informations supplémentaires concernant l'utilisation et les nouvelles fonctions de l'AXON AX 100 mkII, veuillez consulter le manuel sur le CD joint.
